



แผนป้องกันและบรรเทาสาธารณภัยด้านการเกษตร ในช่วงฤดูแล้ง ปี 2564/65



สารบัญ

หน้า

1. บทนำ	1
2. วัตถุประสงค์	1
3. เป้าหมาย	1
4. กรอบแนวคิด	2
4.1 การประเมินความเสี่ยง (Risk Assessment)	2
4.2 การจัดการความเสี่ยงจากสาธารณภัย (Disaster Risk Management)	2
5. แนวโน้มสถานการณ์	4
6. มาตรการรองรับสถานการณ์ขาดแคลนน้ำ ฤดูแล้ง ปี 2564/65	4
7. พื้นที่เสี่ยงด้านการเกษตร ปี 2564/65	8
7.1 พื้นที่เสี่ยงด้านพืช	8
7.2 พื้นที่เสี่ยงด้านประมง	9
7.3 พื้นที่เสี่ยงอุทกภัยภาคใต้	9
8. การเตรียมความพร้อมเครื่องมือ อุปกรณ์ และปัจจัยการผลิต	11
9. แผนการจัดสรรน้ำในช่วงฤดูแล้ง ปี 2564/65 ในเขตชลประทาน	12
10. แผนการเพาะปลูกพืชในช่วงฤดูแล้ง ปี 2564/65	17
11. นโยบายและมาตรการการเพาะปลูกพืชฤดูแล้ง ปี 2564/65	17
12. แผนผังความเชื่อมโยงมาตรการรองรับสถานการณ์ขาดแคลนน้ำฤดูแล้ง ปี 2564/65 ของ สททช. กับแผนงาน/โครงการป้องกันและเผชิญเหตุภัยแล้งด้านการเกษตร	20
13. แผนป้องกันและเผชิญเหตุภัยแล้งด้านการเกษตร	22
14. กลไกการบริหาร	32
15. แหล่งงบประมาณ	33
16. ระยะเวลาดำเนินงาน	33
17. การติดตามและรายงาน	33
18. การติดต่อ ประสาน ช่องทางการสื่อสาร	33

ภาคผนวก

ภาคผนวก ก - ช

แผนป้องกันและบรรเทาสาธารณภัยด้านการเกษตรในช่วงฤดูแล้ง ปี 2564/65

1. บทนำ

ตามที่กรมอุตุนิยมวิทยาประกาศสิ้นสุดฤดูฝนและเริ่มเข้าสู่ฤดูหนาว เมื่อวันที่ 2 พฤศจิกายน 2564 ในช่วงต้นฤดูหนาว ช่วงเดือนพฤศจิกายน 2564 ถึงปลายเดือนกุมภาพันธ์ 2565 โดยฤดูหนาวของประเทศไทยปีนี้ คาดว่า บริเวณประเทศไทยตอนบน จะเริ่มต้นในวันที่ 2 พฤศจิกายน 2564 ซึ่งต่ำกว่าค่าเฉลี่ยปกติประมาณ 2 สัปดาห์และจะสิ้นสุดประมาณปลายเดือนกุมภาพันธ์ 2565 อุณหภูมิต่ำสุดเฉลี่ยประเทศไทยตอนบน 20 – 21 องศาเซลเซียส ซึ่งจะสูงกว่าค่าปกติประมาณ 0.5 องศาเซลเซียส (ค่าปกติ 19.9 องศาเซลเซียส) และจะมีอากาศหนาวเย็นใกล้เคียงปีที่ผ่านมา (อุณหภูมิต่ำสุดเฉลี่ยปีที่ผ่านมา 20.2 องศาเซลเซียส) สำหรับบริเวณยอดดอยและยอดภูรวมทั้งเทือกเขาจะมีอากาศหนาวถึงหนาวจัดและจะมีน้ำค้างแข็งเกิดขึ้นได้ ส่วนบริเวณภาคใต้จะมีอากาศเย็น บางแห่งในบางวันส่วนมากตอนบนของภาค และยังคงมีฝนตกชุกหนาแน่นต่อไป สำหรับสถานการณ์น้ำของประเทศไทย ในปี 2564 มีปริมาณน้ำต้นทุนทั้งประเทศมากกว่า ปี 2563 ร้อยละ 46 จึงคาดการณ์ว่า สถานการณ์ภัยแล้ง ในปี 2564/65 ไม่ส่งผลกระทบต่อรุนแรง โดยสามารถวางแผนการบริหารจัดการน้ำแบบยั่งยืน ให้สอดคล้องกับปริมาณน้ำต้นทุน สนับสนุนการใช้น้ำทุกกิจกรรมในพื้นที่ต่างๆ อย่างทั่วถึงและพอเพียง สำหรับภาคใต้จะยังคงมีฝนตกชุกหนาแน่นทางฝั่งตะวันออกของภาคตั้งแต่จังหวัดชุมพรลงไป โดยเฉพาะในช่วงเดือน ตุลาคมถึงต้นเดือนมกราคม จะมีฝนตกชุกหนาแน่นเกือบทั่วไปกับมีฝนตกหนักหลายพื้นที่และหนักมากในบางแห่ง ซึ่งจะก่อให้เกิดสภาวะน้ำท่วมฉับพลัน น้ำป่าไหลหลาก และน้ำล้นตลิ่งในบางแห่ง

ดังนั้น เพื่อเป็นการเตรียมความพร้อมในการป้องกันและลดผลกระทบจากสถานการณ์ภัยแล้ง และสถานการณ์อุทกภัยในภาคใต้ ที่จะเกิดขึ้นต่อภาคการเกษตร กระทรวงเกษตรและสหกรณ์ จึงได้จัดทำ แผนป้องกันและบรรเทาสาธารณภัยด้านการเกษตรในช่วงฤดูแล้ง ปี 2564/65 สำหรับใช้เป็นกรอบแนวทางการดำเนินงานของส่วนราชการในการป้องกันและแก้ไขปัญหาภัยพิบัติด้านการเกษตร และเตรียมการให้ความช่วยเหลือ เพื่อบรรเทาความเดือดร้อนของเกษตรกรที่อาจได้รับผลกระทบจากสถานการณ์ภัยแล้ง ให้เป็นไปอย่างรวดเร็ว และมีประสิทธิภาพ

2. วัตถุประสงค์

2.1 เพื่อใช้เป็นกรอบแนวทางการดำเนินงานป้องกันและลดความเสี่ยงจากภัยแล้งด้านการเกษตร ของหน่วยงานที่เกี่ยวข้องทั้งในและนอกกระทรวงเกษตรและสหกรณ์ให้เป็นไปอย่างมีประสิทธิภาพ

2.2 เพื่อเตรียมความพร้อมให้กับส่วนราชการที่เกี่ยวข้องในการให้ความช่วยเหลือเพื่อบรรเทา ความเดือดร้อนแก่เกษตรกรผู้ประสบภัยแล้งอย่างเป็นระบบ รวดเร็ว และมีประสิทธิภาพ

3. เป้าหมาย

3.1 เพื่อเพิ่มประสิทธิภาพการป้องกันและแก้ไขปัญหาที่เกิดขึ้นแก่เกษตรกร รวมทั้งการช่วยเหลือ เกษตรกรที่ประสบปัญหาภัยแล้งได้อย่างรวดเร็ว และทันต่อสถานการณ์

3.2 สร้างการรับรู้และความตระหนักแก่เกษตรกรในการปรับรูปแบบการผลิต เพื่อลดความเสี่ยง จากภัยแล้ง

3.3 บริหารจัดการน้ำให้เป็นไปตามแผนได้อย่างมีประสิทธิภาพ และกำกับ ติดตาม การเพาะปลูก พืชฤดูแล้งให้เป็นไปตามเป้าหมายที่กำหนด เพื่อลดความเสี่ยงจากการขาดแคลนน้ำ ซึ่งอาจจะส่งผลกระทบต่อ ภาคส่วนอื่นๆ รวมทั้งติดตามและเฝ้าระวังคุณภาพน้ำ

4. กรอบแนวคิด

คณะกรรมการจัดทำแผนการป้องกันและบรรเทาสาธารณภัยแห่งชาติ ได้กำหนดกรอบแนวคิดในการจัดทำนโยบายการป้องกันและบรรเทาสาธารณภัยแห่งชาติ โดยได้นำหลักการ “Smart DRM for 3s : SEP – SDGs - SEDRR” คือ การจัดการความเสี่ยงจากสาธารณภัยแบบอัจฉริยะ เพื่อสร้างภูมิคุ้มกันตามหลักปรัชญาเศรษฐกิจพอเพียง (Sufficiency Economy Philosophy : SEP) เพื่อการพัฒนาอย่างยั่งยืนตามเป้าหมายการพัฒนาที่ยั่งยืน (Sustainable Development Goals : SDGs) เพื่อลดความเสี่ยงเดิมและป้องกันความเสี่ยงใหม่ (Sendai Framework on Disaster Risk Reduction : SEDRR) มาเป็นแนวทางการดำเนินงาน เพื่อจัดการความเสี่ยงจากสาธารณภัยแบบองค์รวม

4.1 การประเมินความเสี่ยง (Risk Assessment)

ความเสี่ยงจากสาธารณภัย (Disaster Risk) หมายถึง โอกาสที่จะเกิดการสูญเสียจากสาธารณภัยต่อชีวิต ร่างกาย ทรัพย์สิน ความเป็นอยู่ และภาคบริการต่างๆ ในชุมชนใดชุมชนหนึ่ง ณ ห้วงเวลาใดเวลาหนึ่งในอนาคต

$$\text{ความเสี่ยงจากสาธารณภัย} = \frac{\text{ภัย} \times \text{ความล่อแหลม} \times \text{ความเปราะบาง}}{\text{ศักยภาพ}}$$

ภัย (Hazard) คือ เหตุการณ์หรืออันตรายที่เกิดขึ้นจากธรรมชาติหรือจากการกระทำของมนุษย์ ที่อาจนำมาซึ่งความสูญเสียต่อทรัพย์สิน ตลอดจนทำให้เกิดผลกระทบทางเศรษฐกิจ สังคม และสิ่งแวดล้อม

ความล่อแหลม (Exposure) คือ การที่สิ่งใดๆ ก็ตามที่ตั้งอยู่ที่สถานที่ตั้งอยู่ในอาณาบริเวณพื้นที่เสี่ยง ที่อาจจะเกิดภัยและมีโอกาสได้รับความเสียหายจากภัยนั้นๆ

ความเปราะบาง (Vulnerability) คือ ปัจจัยหรือสภาวะใดๆ ที่ทำให้ชุมชนหรือสังคมขาดความสามารถในการป้องกันตนเอง ทำให้ไม่สามารถรับมือกับภัยอันตรายที่อาจเกิดขึ้น หรือไม่สามารถฟื้นฟูได้อย่างรวดเร็วจากความเสียหายอันเกิดจากภัย

ศักยภาพ (Capacity) คือ ความรู้ ทักษะ และทรัพยากรต่างๆ ที่มีอยู่ในชุมชน สังคม หรือหน่วยงานใดๆ ที่สามารถนำมาใช้เพื่อให้บรรลุเป้าหมายที่ตั้งไว้

การประเมินความเสี่ยง (Risk Assessment) เป็นกระบวนการที่ช่วยตรวจสอบระดับของความเสียหายที่ชุมชนหรือสังคมมีต่อสาธารณภัย ประกอบด้วย การระบุความเสี่ยง (Risk Identification) การวิเคราะห์ความเสี่ยง (Risk Analysis) และการประเมินผลความเสี่ยง (Risk Evaluation)

4.2 การจัดการความเสี่ยงจากสาธารณภัย (Disaster Risk Management)

การจัดการความเสี่ยงจากสาธารณภัยเป็นการจัดการสาธารณภัยแบบองค์รวม (Holistic Approach) ตั้งแต่กิจกรรมการป้องกันและลดผลกระทบ การเตรียมความพร้อม การเผชิญเหตุ และบรรเทาทุกข์ ตลอดจนการฟื้นฟู ซึ่งในบางกิจกรรม การดำเนินการในแต่ละห้วงเวลาการเกิดสาธารณภัยอาจมีความคาบเกี่ยวกัน (Over lap) ขณะที่บางกิจกรรมอาจเป็นการดำเนินการเฉพาะของการเกิดภัยในห้วงนั้นๆ รวมทั้งระยะเวลาในการดำเนินการของแต่ละกิจกรรมขึ้นอยู่กับความรุนแรงของภัยเป็นสำคัญ ซึ่งวงจรการจัดการความเสี่ยงจากสาธารณภัยถูกมองในมุมมองของทั้งกรอบแนวคิดในกาดำเนินการ/การปฏิบัติ (Discipline) และมุมมองของกิจกรรมหรือวิธีปฏิบัติ (Activities and Procedures) ดังแผนภาพนี้



โดยมีแนวทางดำเนินการจัดการความเสี่ยงจากภัยพิบัติ ดังนี้

ก่อนเกิดภัย : การลดความเสี่ยงจากภัยพิบัติ (Disaster Risk Reduction)

การป้องกันและลดผลกระทบ (Prevention & Mitigation)

1) มาตรการที่ใช้โครงสร้าง ได้แก่ การพัฒนาแหล่งน้ำ ระบบชลประทานเพื่อป้องกันอุทกภัย/ภัยแล้ง การอนุรักษ์ดินและน้ำเพื่อป้องกันดินโคลนถล่ม

2) มาตรการที่ไม่ใช่โครงสร้าง ได้แก่ วางแผนการจัดสรรน้ำ วิเคราะห์ประเมินความเสี่ยงเพื่อกำหนดพื้นที่เสี่ยงด้านพืช ด้านประมง ด้านปศุสัตว์ รวมทั้งพื้นที่ชุมชนพร้อมแผนบริหารจัดการเพื่อลดความเสี่ยงดังกล่าว แผนปฏิบัติการฝนหลวงเพื่อช่วยเหลือพื้นที่ประสบภัยฝนทิ้งช่วงและเติมน้ำในแหล่งน้ำที่มีปริมาณน้อย

การเตรียมความพร้อม (Preparedness)

1) การปรับตัว ได้แก่ การให้คำแนะนำการเพาะปลูกในช่วงฤดูแล้ง การส่งเสริมอาชีพเสริมหรือวิสาหกิจชุมชนให้แก่เกษตรกรเพื่อเป็นทางเลือกในการประกอบอาชีพ การปรับเปลี่ยนวิธีการทำการเกษตรให้เหมาะสมกับสภาพพื้นที่

2) การเตรียมรับมือกับภัยพิบัติ ได้แก่ การแจ้งเตือนสถานการณ์น้ำ การเตรียมพร้อมด้านเครื่องมืออุปกรณ์ เครื่องจักร ยานพาหนะ การสำรองเสบียงสัตว์ การปรับปรุงทะเบียนเกษตรกรด้านพืช ด้านประมง ด้านปศุสัตว์ ให้เป็นปัจจุบัน การจัดทำแผนปฏิบัติการช่วยเหลือเกษตรกรผู้ประสบภัยด้านการเกษตร เช่น แผนเฝ้าระวังและติดตามสถานการณ์เพื่อป้องกันโรคระบาดพืชและสัตว์ แผนการจัดหน่วยเฉพาะกิจลงพื้นที่เพื่อให้คำแนะนำและความช่วยเหลือเกษตรกรในพื้นที่ประสบภัย การดูแลสุขภาพสัตว์ แผนการสำรวจและประเมินความเสียหาย วิธีการช่วยเหลือเพื่อบรรเทาความเดือดร้อนของเกษตรกร และแผนสร้างการรับรู้ให้เกษตรกรรู้จักเตรียมความพร้อมรับสถานการณ์ภัยพิบัติ

ขณะเกิดภัย : การจัดการภาวะฉุกเฉิน (Emergency Management)

การเผชิญเหตุ (Response) ได้แก่ การบริหารจัดการน้ำ การติดตั้งเครื่องสูบน้ำ การแจ้งเตือนเกษตรกร

การบรรเทาทุกข์ (Relief) ได้แก่ แจกจ่ายเสบียงสัตว์และดูแลสุขภาพสัตว์ จัดหน่วยเฉพาะกิจลงพื้นที่ประสบภัยเพื่อให้คำแนะนำและความช่วยเหลือเกษตรกร สำรวจและประเมินความเสียหายเบื้องต้น รายงานสถานการณ์

หลังเกิดภัย : การฟื้นฟู (Recovery) และสร้างใหม่ให้ดีกว่าเดิม (Build Back Better)

การซ่อมสร้าง (Reconstruction) ได้แก่ การประเมินความเสียหายและซ่อมสร้างระบบโครงสร้างพื้นฐานด้านชลประทาน การป้องกัน รักษา และกำจัดโรคระบาดหรือศัตรูพืชระบาด การฟื้นฟูพื้นที่การเกษตร

การฟื้นฟูสภาพ (Rehabilitation) ได้แก่ การวิเคราะห์ความเสียหาย (Damages) และความสูญเสีย (Losses) ด้านการเกษตรที่เกิดจากภัย การประเมินความต้องการ/จำเป็นในการฟื้นฟูหลังเกิดภัย การช่วยเหลือเยียวยาตามระเบียบที่เกี่ยวข้อง

5. แนวโน้มสถานการณ์

กรมอุตุนิยมวิทยาคาดการณ์สภาพอากาศในช่วงเดือนตุลาคม 2564 ถึงปลายเดือน กุมภาพันธ์ 2565 บริเวณประเทศไทยตอนบน ฤดูหนาวปีนี้จะเริ่มต้นในช่วงปลายเดือนตุลาคม 2564 ซึ่งจะช้ากว่าค่าเฉลี่ยปกติ 1 - 2 สัปดาห์ และจะสิ้นสุดประมาณปลายเดือนกุมภาพันธ์ 2565 ช่วงเวลาที่จะมีอากาศหนาวเย็นที่สุด จะเริ่มตั้งแต่ช่วงกลางเดือนธันวาคม 2564 ถึงปลายเดือนมกราคม 2565 และบริเวณยอดดอยและยอดภูรวมทั้งเทือกเขา จะมีอากาศหนาวถึงหนาวจัดและจะมีน้ำค้างแข็งเกิดขึ้นได้ ส่วนบริเวณภาคใต้จะมีอากาศเย็นบางแห่งในบางวัน ส่วนมากตอนบนของภาค และยังคงมีฝนตกชุกหนาแน่นต่อไป ในช่วงเดือนพฤศจิกายนและธันวาคม โดยเฉพาะทางด้านฝั่งตะวันออกตั้งแต่จังหวัดชุมพรลงไป ก็จะมีฝนตกหนักหลายพื้นที่ และหนักมากบางแห่ง ซึ่งจะทำให้เกิดสภาวะน้ำท่วมฉับพลัน น้ำป่าไหลหลาก รวมทั้งน้ำล้นตลิ่งได้ในบางพื้นที่ สำหรับคลื่นลมในทะเลอ่าวไทย จะมีกำลังแรงเป็นระยะๆ บางช่วงมีคลื่นสูง 2 - 4 เมตร ส่วนทะเลอันดามันมีคลื่นสูง 1 - 2 เมตร

คาดว่าปรากฏการณ์ ENSO (El Niño/Southern Oscillation) มีสถานะเป็นลานีญาต่อเนื่องไปจนถึงช่วงเดือนธันวาคม 2564 ถึง เดือนกุมภาพันธ์ 2565 จากนั้นมีแนวโน้มที่จะเข้าสู่ภาวะปกติต่อไป ซึ่งส่งผลกระทบต่อประเทศไทย ในช่วงเดือนตุลาคมถึงเดือนธันวาคม 2564 ปริมาณฝนจะมีค่าสูงกว่าค่าปกติเล็กน้อย ส่วนอุณหภูมิของประเทศไทยส่วนใหญ่จะมีค่าใกล้เคียงกับค่าปกติ

6. มาตรการรองรับสถานการณ์ขาดแคลนน้ำ ฤดูแล้ง ปี 2564/65

สำนักงานทรัพยากรน้ำแห่งชาติ ได้บูรณาการหน่วยงานที่เกี่ยวข้อง กำหนดมาตรการรองรับสถานการณ์ขาดแคลนน้ำฤดูแล้ง ปี 2564/65 ดังนี้

	มาตรการรองรับ	หน่วยงาน
ด้านน้ำต้นทุน (SUPPLY)	มาตรการที่ 1 เร่งกักเก็บน้ำ เร่งเก็บกักน้ำในแหล่งน้ำทุกประเภท โดยการสูบน้ำไปเก็บไว้ในอ่างเก็บน้ำ แหล่งน้ำธรรมชาติ และแหล่งน้ำใต้ดิน	- กระทรวงเกษตรและสหกรณ์ โดยกรมชลประทาน - กระทรวงทรัพยากรธรรมชาติและสิ่งแวดล้อม โดย กรมทรัพยากรน้ำ กรมทรัพยากรน้ำบาดาล - กระทรวงมหาดไทย โดย การประปานครหลวง การประปาส่วนภูมิภาค กรมส่งเสริมการปกครองท้องถิ่น และกรมป้องกันและบรรเทาสาธารณภัย
	มาตรการที่ 2 จัดหาแหล่งน้ำสำรอง ในพื้นที่เสี่ยงขาดแคลนน้ำ 2.1) สำรวจ ตรวจสอบ พื้นที่ที่มีศักยภาพจะพัฒนาเป็นแหล่งเก็บกักน้ำสำรองได้ และจัดทำแผนปฏิบัติการสำรองน้ำในพื้นที่เสี่ยงขาดแคลนน้ำดิบ เพื่ออุปโภคบริโภคและการเกษตร	- กระทรวงเกษตรและสหกรณ์ โดยกรมชลประทาน - กระทรวงทรัพยากรธรรมชาติและสิ่งแวดล้อม โดย กรมทรัพยากรน้ำ และกรมทรัพยากรน้ำบาดาล - กระทรวงมหาดไทย โดย การประปานครหลวง การประปาส่วนภูมิภาค และกรมส่งเสริมการปกครองท้องถิ่น - กระทรวงคมนาคม โดย กรมเจ้าท่า

	มาตรการรองรับ	หน่วยงาน
	2.2) จัดทำแผนวางท่อน้ำประปา จากการประปาส่วนภูมิภาคสาขาข้างเคียงเพื่อแก้ไขปัญหาการขาดแคลนน้ำ และแผนรับน้ำดิบโดยตรงจากอ่างเก็บน้ำ เพื่อลดความสูญเสีย	- กระทรวงมหาดไทย โดย การประปาส่วนภูมิภาค
	2.3) จัดทำทะเบียนผู้ใช้น้ำจากแหล่งน้ำ เพื่อเป็นข้อมูลในการแก้ไขปัญหาภัยแล้ง และให้สำนักงานพัฒนาเทคโนโลยีอวกาศและภูมิสารสนเทศ (องค์การมหาชน) ตรวจสอบข้อมูลทะเบียนแหล่งน้ำ ให้สอดคล้องกับทะเบียนผู้ใช้น้ำจากภาพถ่ายดาวเทียม	<ul style="list-style-type: none"> - กระทรวงวิทยาศาสตร์และเทคโนโลยี โดย สำนักงานพัฒนาเทคโนโลยีอวกาศและภูมิสารสนเทศ (องค์การมหาชน) - กระทรวงมหาดไทย โดย กรมส่งเสริมการปกครองท้องถิ่น - กระทรวงเกษตรและสหกรณ์ โดย กรมชลประทาน - กระทรวงทรัพยากรธรรมชาติและสิ่งแวดล้อม โดยกรมทรัพยากรน้ำ และกรมทรัพยากรน้ำบาดาล - สำนักงานทรัพยากรน้ำแห่งชาติ
	2.4) วางแผนผันน้ำระหว่างลุ่มน้ำ เพื่อบรรเทาภาวะน้ำแล้ง ควรพิจารณา จัดสรรน้ำอย่างรอบคอบให้มีความสำคัญ กับการใช้น้ำภายในลุ่มน้ำ และปฏิบัติตามพระราชบัญญัติทรัพยากรน้ำ พ.ศ. 2561	- สำนักงานทรัพยากรน้ำแห่งชาติ และ หน่วยงานที่เกี่ยวข้อง
มาตรการ 3 ปฏิบัติการเติมน้ำ		
	ปฏิบัติการเติมน้ำให้กับแหล่งน้ำในพื้นที่เกษตรและพื้นที่เสี่ยงขาดแคลนน้ำ ตามสภาพอากาศที่เหมาะสม	- กระทรวงเกษตรและสหกรณ์ โดย กรมฝนหลวงและการบินเกษตร
ด้านความต้องการใช้น้ำ (DEMAND)	มาตรการ 4 กำหนดการจัดสรรน้ำฤดูแล้ง	
	4.1) กำหนดแผนปริมาณน้ำจัดสรร ในฤดูแล้งให้ชัดเจน และแจ้งแผนให้กระทรวง มหาดไทย และหน่วยงานที่เกี่ยวข้อง รับทราบและปฏิบัติตามอย่างเคร่งครัด <u>กรณีรายลุ่มน้ำในเขตชลประทาน</u> - <u>ลุ่มน้ำเจ้าพระยา</u> ปริมาณน้ำต้นทุนมีจำกัด ใน 4 เขื่อนหลัก สามารถสนับสนุนน้ำเพื่อการอุปโภคบริโภค รักษาระบบนิเวศพืชต่อเนื่อง และแผนเพาะปลูกนารอบที่ 2 (นาปรัง) 2.81 ล้านไร่ โดยสนับสนุน ส่งน้ำให้กับพื้นที่ลุ่มต่ำเจ้าพระยาตอนล่างที่รองรับน้ำหลากในฤดูฝน ปี 2564 (1.20 ล้านไร่) และ พื้นที่ที่เพาะปลูกเป็นประจำ โดยใช้น้ำจากแหล่งน้ำของตนเองและแหล่งน้ำข้างเคียง (1.61 ล้านไร่)	<ul style="list-style-type: none"> - กระทรวงเกษตรและสหกรณ์ โดย กรมชลประทาน - กระทรวงทรัพยากรธรรมชาติและสิ่งแวดล้อม โดย กรมทรัพยากรน้ำ และกรมทรัพยากรน้ำบาดาล - กระทรวงมหาดไทย โดย กรมส่งเสริมการปกครองท้องถิ่น - กระทรวงพลังงาน โดย กรมพัฒนาพลังงานทดแทนและอนุรักษ์พลังงาน และการไฟฟ้าฝ่ายผลิตแห่งประเทศไทย

มาตรการรองรับ	หน่วยงาน
<p>- ลุ่มน้ำแม่กลอง อยู่ในเกณฑ์ปีน้ำมาก วางแผนจัดสรรน้ำสอดคล้องกับ ปริมาณน้ำต้นทุนที่มีอยู่สำหรับการส่งน้ำเพาะปลูกนา รอบที่ 2 (นาปรัง) ฤดูแล้ง ปี 2564/65 และ สามารถสนับสนุนน้ำเพื่อการอุปโภคบริโภค การเกษตร และรักษาระบบนิเวศในพื้นที่ลุ่มน้ำ และลุ่มน้ำข้างเคียงตามศักยภาพ</p> <p>- ลุ่มน้ำชีตอนกลางและตอนล่าง มีปริมาณน้ำต้นทุนเพียงพอสนับสนุนการเพาะปลูกพืชฤดูแล้ง</p> <p>- ลุ่มน้ำอื่นๆ วางแผนจัดสรรน้ำสอดคล้องกับปริมาณน้ำต้นทุน</p>	
<p>4.2) ควบคุมการใช้น้ำของพื้นที่ลุ่มน้ำตอนบน ให้เป็นไปตามแผน และมีประสิทธิภาพ เพื่อไม่ให้เกิดผลกระทบขาดแคลนน้ำด้าน อุปโภคบริโภคของพื้นที่ลุ่มน้ำตอนล่าง และ มอบหมายกระทรวงมหาดไทย ร่วมกับ กระทรวงเกษตรและสหกรณ์ และกระทรวง ทรัพยากรธรรมชาติและสิ่งแวดล้อม ประสาน กับประชาชนในพื้นที่ เพื่อควบคุมการส่งน้ำ ให้เป็นไปตามวัตถุประสงค์ โดยให้มีมาตรการ รองรับในระยะต่อไป</p>	<ul style="list-style-type: none"> - กระทรวงเกษตรและสหกรณ์ โดย กรมชลประทาน - กระทรวงทรัพยากรธรรมชาติและสิ่งแวดล้อม โดย กรมทรัพยากรน้ำ และกรมทรัพยากรน้ำบาดาล - กระทรวงมหาดไทย โดย กรมส่งเสริมการปกครองท้องถิ่น
<p>4.3) บริหารจัดการน้ำต้องคำนึงถึงระดับน้ำ ในทางน้ำที่อาจจะลดต่ำกว่าปกติ และสำรวจ ตรวจสอบ คั่นคลอง ถนนที่เชื่อมต่อกับทางน้ำ ในพื้นที่ที่อาจจะเกิดการทรุดตัว</p>	<ul style="list-style-type: none"> - กระทรวงเกษตรและสหกรณ์ โดย กรมชลประทาน - กระทรวงทรัพยากรธรรมชาติและสิ่งแวดล้อม โดย กรมทรัพยากรน้ำ - กระทรวงมหาดไทย โดย กรมส่งเสริมการปกครองท้องถิ่น - กระทรวงคมนาคม โดย กรมทางหลวง และ กรมทางหลวงชนบท
มาตรการ 5 วางแผนเพาะปลูกพืชฤดูแล้ง	
<p>5.1) วางแผนการเพาะปลูกพืชฤดูแล้ง จัดทำ ทะเบียนเกษตรกร โดยระบุพื้นที่เพาะปลูก และแหล่งน้ำที่นำมาใช้ให้ชัดเจน ในรูปแบบ แผนที่ เพื่อให้การเพาะปลูกสอดคล้องกับ ปริมาณน้ำต้นทุน โดยส่งเสริมสนับสนุนการ เพาะปลูกพืชในพื้นที่ที่ได้รับผลกระทบจาก อุทกภัยเป็นอันดับแรก</p>	<ul style="list-style-type: none"> - กระทรวงเกษตรและสหกรณ์ โดย กรมชลประทาน กรมส่งเสริมการเกษตร - กระทรวงทรัพยากรธรรมชาติและสิ่งแวดล้อม โดย กรมทรัพยากรน้ำ - กระทรวงวิทยาศาสตร์และเทคโนโลยี โดย สำนักงานพัฒนาเทคโนโลยีอวกาศและ ภูมิสารสนเทศ (องค์การมหาชน)

	มาตรการรองรับ	หน่วยงาน
	5.2) กำหนดพื้นที่เพาะปลูกพืชฤดูแล้ง (นารอบที่ 2 (นาปรัง)) ให้ชัดเจน และกำหนดมาตรการป้องกันและแก้ไข การเพาะปลูกนอกแผนอย่างเป็นทางการ ส่งเสริมการปลูกพืชใช้น้ำน้อย เพื่อบรรเทาความเดือดร้อนและความเสียหาย ที่จะเกิดขึ้นกรณีไม่อาจสนับสนุนน้ำ เพื่อการเพาะปลูกได้	- กระทรวงเกษตรและสหกรณ์ โดย กรมชลประทาน กรมส่งเสริมการเกษตร และกรมพัฒนาที่ดิน
	5.3) กำหนดมาตรการเยียวยา สร้างรายได้ สร้างอาชีพ สร้างแรงงาน ในพื้นที่ที่ไม่สามารถสนับสนุนน้ำเพื่อการเพาะปลูกพืชฤดูแล้งได้	- กระทรวงมหาดไทย - กระทรวงเกษตรและสหกรณ์
	มาตรการ 6 เตรียมน้ำสำรองสำหรับพื้นที่ลุ่มต่ำ	
	เตรียมน้ำสำรอง สำหรับพื้นที่ลุ่มต่ำเพื่อสนับสนุนน้ำเตรียมแปลงเพาะปลูกนารอบที่ 1 (นาปี)	กระทรวงเกษตรและสหกรณ์ โดย กรมชลประทาน
	มาตรการ 7 ฝักระวังคุณภาพน้ำ	
	7.1) ฝักระวังคุณภาพน้ำในแม่น้ำสายหลัก สายรอง และเตรียมแผนปฏิบัติการรองรับกรณีเกิดปัญหา	- กระทรวงมหาดไทย โดย การประปานครหลวง การประปาส่วนภูมิภาค และกรมส่งเสริมการปกครองท้องถิ่น - กระทรวงทรัพยากรธรรมชาติและสิ่งแวดล้อม โดย กรมควบคุมมลพิษ
	7.2) ฝักระวัง ตรวจวัด และควบคุม การปล่อยน้ำเสียจากภาคอุตสาหกรรม การเกษตร และชุมชนลงสู่แหล่งน้ำ เพื่อลดปริมาณการใช้น้ำดื่มที่เสีย	- กระทรวงมหาดไทย โดยกรมการปกครอง และ กรมส่งเสริมการปกครองท้องถิ่น - กระทรวงอุตสาหกรรม โดย กรมโรงงานอุตสาหกรรม และการนิคมอุตสาหกรรมแห่งประเทศไทย - กระทรวงเกษตรและสหกรณ์ โดย กรมปศุสัตว์ กรมประมง กรมวิชาการเกษตร และกรมส่งเสริมการเกษตร
	7.3) ควบคุมและขึ้นทะเบียนการเลี้ยงปลากระชังในแหล่งน้ำและลำน้ำ	- กระทรวงเกษตรและสหกรณ์ โดย กรมประมง - กระทรวงมหาดไทย โดย กรมการปกครอง และกรมส่งเสริมการปกครองท้องถิ่น
ด้านการ	มาตรการ 8 ติดตามและประเมินผล เพื่อให้ผลการดำเนินงานเป็นไปตามแผน	
บริหารจัดการ (MANAGEMENT)	8.1) ติดตาม ฝักระวัง และรายงานเป็นประจำ ทุกเดือนอย่างต่อเนื่อง ในพื้นที่เสี่ยงขาดแคลนน้ำ ต่อกองอำนาจการน้ำแห่งชาติ (กอนช.)	ทุกหน่วยงานที่เกี่ยวข้อง
	8.2) ติดตาม ควบคุมการจัดสรรน้ำ และการเพาะปลูกพืชฤดูแล้ง (นารอบที่ 2 (นาปรัง)) ให้เป็นไปตามแผน และให้สำนักงานพัฒนาเทคโนโลยีอวกาศและภูมิสารสนเทศ (องค์การมหาชน) ทำการเชื่อมโยงข้อมูล มาแสดงบนระบบ Dashboard	- กระทรวงมหาดไทย โดย กรมส่งเสริมการปกครองท้องถิ่น - กระทรวงเกษตรและสหกรณ์ โดย กรมชลประทาน และกรมส่งเสริมการเกษตร - กระทรวงทรัพยากรธรรมชาติและสิ่งแวดล้อม โดย กรมทรัพยากรน้ำ

	มาตรการรองรับ	หน่วยงาน
		- กระทรวงวิทยาศาสตร์และเทคโนโลยี โดย สำนักงานพัฒนาเทคโนโลยีอวกาศและ ภูมิสารสนเทศ (องค์การมหาชน)
	8.3) ติดตาม วิเคราะห์ ประเมินสถานการณ์ และกิจกรรมใช้น้ำร่วมกับหน่วยงานที่เกี่ยวข้องอย่างใกล้ชิด	- สำนักงานทรัพยากรน้ำแห่งชาติ ร่วมกับ หน่วยงานที่เกี่ยวข้อง
	8.4) ในกรณีเกิดภัยแล้ง ขอให้รายงาน สถานการณ์และการให้ความช่วยเหลือมายัง กองอำนวยการน้ำแห่งชาติ (กอนช.) โดยทันที	- กระทรวงมหาดไทย โดยจังหวัด และกรมป้องกัน และบรรเทาสาธารณภัย
มาตรการ 9 สร้างการรับรู้สถานการณ์และแผนบริหารจัดการน้ำ		
	ประชาสัมพันธ์ สร้างการรับรู้สถานการณ์น้ำ เพื่อให้เกิดความร่วมมือในการใช้น้ำอย่าง ประหยัด และเป็นไปตามแผนที่กำหนด สามารถให้ความช่วยเหลือเมื่อเกิดเหตุได้ทันที	ทุกหน่วยงานที่เกี่ยวข้อง

7. พื้นที่เสี่ยงด้านการเกษตร ปี 2564/65

7.1 พื้นที่เสี่ยงด้านพืช

1) ข้าว (ข้อมูล ณ วันที่ 1 พฤศจิกายน 2564)

กรมทรัพยากรน้ำร่วมกับกรมส่งเสริมการเกษตรคาดการณ์พื้นที่เฝ้าระวังเสี่ยงภาวะ น้ำแล้ง ช่วงฤดูแล้ง ปี 2564/65 จากการวิเคราะห์สมดุลน้ำรายตำบล (นอกเขตชลประทาน) ทั่วประเทศ พบว่า มีพื้นที่เฝ้าระวังเสี่ยงภาวะน้ำแล้งเพื่อการเพาะปลูกข้าวนาปรัง (รอบที่ 2) จำนวน 11 จังหวัด 28 อำเภอ 64 ตำบล เสี่ยงขาดแคลนน้ำมากกว่า 5 ล้าน ลบ.ม./ตำบล ดังนี้

- ภาคเหนือ จำนวน 7 จังหวัด 24 อำเภอ 58 ตำบล ได้แก่ เชียงราย (4 อำเภอ 6 ตำบล) พิจิตร (6 อำเภอ 15 ตำบล) พิษณุโลก (5 อำเภอ 9 ตำบล) สุโขทัย (1 อำเภอ 4 ตำบล) อุตรดิตถ์ (3 อำเภอ 13 ตำบล) กำแพงเพชร (1 อำเภอ 2 ตำบล) นครสวรรค์ (4 อำเภอ 9 ตำบล)

- ภาคตะวันออกเฉียงเหนือ จำนวน 2 จังหวัด 2 อำเภอ 3 ตำบล ได้แก่ หนองคาย (1 อำเภอ 2 ตำบล) ร้อยเอ็ด (1 อำเภอ 1 ตำบล)

- ภาคตะวันออก 2 จังหวัด 2 อำเภอ 3 ตำบล ได้แก่ นครนายก (1 อำเภอ 1 ตำบล) ปราจีนบุรี (1 อำเภอ 2 ตำบล)

2) พื้นที่ไม้ผลเสี่ยงขาดแคลนน้ำ (ข้อมูล ณ วันที่ 1 พฤศจิกายน 2564)

กรมส่งเสริมการเกษตรได้สำรวจพื้นที่ปลูกไม้ผลไม้ยืนต้น ทั่วประเทศ พื้นที่เฝ้าระวังเสี่ยงภาวะ น้ำแล้งสำหรับการปลูกไม้ผลไม้ยืนต้น ปี 2564/65 จำนวน 4 จังหวัด 10 อำเภอ 23 ตำบล พื้นที่รวม 32,604 ไร่

- ภาคเหนือ 3 จังหวัด 7 อำเภอ 17 ตำบล พื้นที่รวม 27,962 ไร่ ได้แก่ พิจิตร พิษณุโลก และเพชรบูรณ์

- ภาคตะวันตก 1 จังหวัด 3 อำเภอ 6 ตำบล พื้นที่รวม 4,642 ไร่ ได้แก่ ประจวบคีรีขันธ์
รายละเอียดตามภาคผนวก ก

3) พื้นที่น้ำเค็มรุกสวน

กรมส่งเสริมการเกษตร ได้วิเคราะห์พื้นที่พืชสวนแผ้วร้างน้ำเค็ม จำนวน 9 จังหวัด ได้แก่ นครปฐม สมุทรสาคร กรุงเทพมหานคร นนทบุรี ปทุมธานี สมุทรปราการ สมุทรสงคราม ราชบุรี และ ฉะเชิงเทรา

7.2 พื้นที่เสี่ยงด้านประมง (ข้อมูล ณ 18 พฤศจิกายน 2564)

พื้นที่เสี่ยงโดยเฉพาะปลาในกระชังในพื้นที่ 6 แม่น้ำ/ลุ่มน้ำ ได้แก่ แม่น้ำปิง แม่น้ำน่าน ลุ่มน้ำเจ้าพระยา แม่น้ำท่าจีน แม่น้ำน้อย และแม่น้ำป่าสัก พื้นที่ 25 จังหวัด ได้แก่ จังหวัดเชียงใหม่ ลำพูน ตาก กำแพงเพชร น่าน อุตรดิตถ์ พิษณุโลก พิจิตร นครสวรรค์ อุทัยธานี ชัยนาท สิงห์บุรี อ่างทอง พระนครศรีอยุธยา ปทุมธานี นนทบุรี กรุงเทพมหานคร สมุทรปราการ เลย เพชรบูรณ์ ลพบุรี สระบุรี สุพรรณบุรี นครปฐม และ จังหวัดสมุทรสาคร จำนวนรวม 2,581 ฟาร์ม/ราย จำนวนกระชังเพาะเลี้ยงสัตว์น้ำ 22,493 กระชัง พื้นที่ 1,260,958 ตารางเมตร

รายละเอียดตามภาคผนวก ข

7.3 พื้นที่เสี่ยงอุทกภัยภาคใต้

พื้นที่แผ้วร้างอุทกภัยภาคใต้ทั้งหมด 83 จุด ดังนี้

เพชรบุรี มีพื้นที่แผ้วร้าง ทั้งหมด 6 จุด

พื้นที่ลุ่มต่ำบริเวณฝั่งซ้าย ของแม่น้ำเพชรบุรี (1. บริเวณ อ.บ้านลาด, 2. บริเวณ อ.เมือง, 3. บริเวณ อ.บ้านแหลม)

พื้นที่ลุ่มต่ำบริเวณฝั่งขวา ของแม่น้ำเพชรบุรี (1. บริเวณ อ.บ้านลาด, 2. บริเวณ อ.เมือง, 3. บริเวณ อ.บ้านแหลม)

ประจวบคีรีขันธ์ มีพื้นที่แผ้วร้าง ทั้งหมด 7 จุด (1. บริเวณสวนน้ำวานานาวา อ. หัวหิน 2. บริเวณก่อนขึ้นสะพานต่างระดับข้ามทางรถไฟ เข้า อ. หัวหิน 3. บริเวณวัดเขาล้นทม อ. หัวหิน 4. บริเวณ ต.เขาน้อย อ.ปราณบุรี 5. บริเวณ รร.บ้านปากเหมือง อ.กุยบุรี 6. บริเวณชุมชนหลังเทสโก้โลตัสประจวบคีรีขันธ์ อ.เมืองประจวบฯ 7. บริเวณหลังโรงพยาบาลบางสะพาน และในเขตเทศบาล อ.บางสะพาน)

ชุมพร มีพื้นที่แผ้วร้าง ทั้งหมด 5 จุด (1. พื้นที่ลุ่มต่ำบริเวณ ต.นากระตาม อ.ท่าแซะ 2. พื้นที่ลุ่มต่ำบริเวณ ต.บ้านนา ต.ขุนกระทิง ต.ตากแดด ต.บางหมาก ต.ทุ่งคา อ.เมืองชุมพร 3. พื้นที่ลุ่มต่ำ บริเวณ ต.ครน อ.สวี 4. พื้นที่ลุ่มต่ำบริเวณ ต.ทุ่งตะโก ต.ช่องไม้แก้ว อ.ทุ่งตะโก 5. พื้นที่ลุ่มต่ำบริเวณ ต.วังตะกอก ต.นาขา ต.พ้อแดง ต.นาพญา ต.บ้านควน ต.ทามะปลา ต.บางมะพร้าว อ.หลังสวน)

ระนอง มีพื้นที่แผ้วร้าง ทั้งหมด 3 จุด (1. บริเวณคลองหัวสุ่ย (ชุมชนระนองแลนด์) เขานิเวศน์ เมืองระนอง 2. บริเวณคลองโรงหัด (ถนนหน้าสำนักงานสาธารณสุข) เขานิเวศน์ เมืองระนอง 3. บริเวณคลองน้ำจืด ชุมชนหน้าตลาด ต.น้ำจืด อ.กระบุรี)

สุราษฎร์ธานี มีพื้นที่แผ้วร้าง ทั้งหมด 3 จุด (1. บริเวณเทศบาลตลาดไชยา คลองท่าโพธิ์ คลองไชยาใน อ.ไชยา 2. บริเวณลุ่มริมแม่น้ำตาปี ตั้งแต่ อ.พระแสง อ.เคียนซา อ.พุนพิน 3. บริเวณพื้นที่ โครงการฝายคลองท่าทอง ต.ไชยคราม ต.ชลคราม ต.ท่าอุแท ต.ท่าทอง)

นครศรีธรรมราช มีพื้นที่แผ้วร้าง ทั้งหมด 8 จุด (1. พื้นที่เขตเทศบาลนครนครศรีธรรมราช 2. สนามบินนครศรีธรรมราช และพื้นที่รอบสนามบิน 3. พื้นที่เขตเทศบาลเมืองทุ่งสง 4. พื้นที่ลุ่มน้ำตาปี ตอนบนส่วนที่ 1 ส่วนที่ 2 5. พื้นที่ลุ่มน้ำคลองกลาย 6. พื้นที่ชุมชนในเขตลุ่มน้ำภาคใต้ฝั่งตะวันออกส่วนที่ 3 7. พื้นที่ลุ่มน้ำปากพนังตอนบน 8. พื้นที่ลุ่มน้ำปากพนังตอนล่าง)

พังงา มีพื้นที่เผ่าละว้าทั้งหมด 4 จุด (1. เทศบาลเมืองตะกั่วป่า ต.บางไทร ต.โคกเคียน ต.ตำตัว ต.บางม่วง และ ต.บางนายสี อ.ตะกั่วป่า 2. เทศบาลตำบลกระบะบุรี ต.กระบะ และ ต.แม่นางขาว อ.กระบะบุรี 3. บ้านเขาทอย ต.ถ้ำผุด อ.เมือง 4. บ้านลุ่ม ต.นาเคย ต.บางทอง และ ต.ลำภี อ.ท้ายเหมือง)

ภูเก็ต มีพื้นที่เผ่าละว้าทั้งหมด 5 จุด (1. สถานี X.190A บ้านเก็ตโฮ่ ต.กะทู้ อ.กะทู้ 2. สถานี X.191 โรงเรียนสตรีภูเก็ต ต.ตลาดใหญ่ อ.เมือง 3. ฝ่ายคลองบางใหญ่ ต.กะทู้ อ.กะทู้ 4. สถานีสูบน้ำ บางใหญ่-บางวาด ต.กะทู้ อ.กะทู้ 5. ฝ่ายคลองพระแหวนอันเนื่องมาจากพระราชดำริ ต.เทพกระษัตรี อ.ถลาง)

กระบี่ มีพื้นที่เผ่าละว้าทั้งหมด 4 จุด (1. วัดมะม่วงเอน บ้านราโพธิ์ (สะพานคลองสินปุน) ม.5 ต.สินปุน อ.เขาพนม 2. ชุมชนบ้านตลาดเก่า (คลองกระบี่ใหญ่) ต.ปากน้ำ อ.เมือง 3. เทศบาลคลองท่อม (สะพานคลองท่อม) ม.1 ต.คลองท่อมใต้ อ.คลองท่อม 4. บ้านเกาะไทร ม.9 ต.ปากสีย อ.เหนือคลอง)

ตรัง มีพื้นที่เผ่าละว้าทั้งหมด 3 จุด (1. บริเวณตลาดนาโยง ต.นาโยงเหนือ อ.นาโยง 2. บริเวณวัดท่าจีน ต.ทับเที่ยง อ.เมือง 3. บริเวณตลาดเทศบาลตำบลย่านตาขาว ต.ย่านตาขาว อ.ย่านตาขาว)

พัทลุง มีพื้นที่เผ่าละว้าทั้งหมด 4 จุด (1. พื้นที่เขตเทศบาลควนขนุน 2. พื้นที่เขตเทศบาลตำบลแม่ชรี 3. พื้นที่บ้านโคกยา ต.เขาชัยสน 4. พื้นที่บริเวณรอบทะเลสาบสงขลา อ.เมืองพัทลุง)

สตูล พื้นที่เผ่าละว้าทั้งหมด 4 จุด (1. พื้นที่เกาะหลีเป๊ะ ต.เกาะสาหร่าย 2. พื้นที่เขตเทศบาลตำบลกำแพง ต.กำแพง 3. พื้นที่บริเวณ ปตร.บาโรย ปลายคลองก่อนลงทะเล 4. พื้นที่บริเวณชุมชนหลังแขวงทาง จังหวัดสตูล)

สงขลา พื้นที่เผ่าละว้าทั้งหมด 3 จุด (1. เผ่าละว้าพื้นที่เศรษฐกิจเทศบาลนครหาดใหญ่ 2. เผ่าละว้าพื้นที่ชุมชนริมคลองธรรมชาติ อ.หาดใหญ่ 3. เผ่าละว้าพื้นที่บริเวณคาบสมุทรสทิงพระ)

ปัตตานี พื้นที่เผ่าละว้าทั้งหมด 5 จุด (1. บริเวณสะพานเดชาอนุชิต ต.อำเนาะรู อ.เมืองปัตตานี 2. บริเวณ ปตร.ตุง หมู่ 2 ต.ตุง อ.หนองจิก 3. บริเวณพังกันน้ำโรงพยาบาลหนองจิก อ.หนองจิก 4. บริเวณ บ้านสาเราะ หมู่ 5 ต.กระโด อ.ยะรัง 5. บริเวณบ้านเขาตุ้ม หมู่ 5 ต.เขาตุ้ม อ.ยะรัง)

นราธิวาส พื้นที่เผ่าละว้าทั้งหมด 15 จุด (1. บริเวณ ทรบ.แห่งที่ 3 บ้านยะกั้ง ต.ลำภู อ.เมืองนราธิวาส 2. บริเวณค่ายกัลยาณิวัฒนา ต.กะลุวอ อ.เมืองนราธิวาส 3. บริเวณโครงการฟาร์มตัวอย่างฯ บรอดตันบาดู ต.กะลุวอ อ.เมืองนราธิวาส 4. บริเวณบ้านโคกยามู ต.ไพรวัน อ.ตากใบ 5. บริเวณ.ทรบ.ปีเหล็ก 5 อ.เจาะไอร้อง 6. บริเวณหน้าค่ายกรมหลวงนราธิวาสราชนครินทร์ อ.เจาะไอร้อง 7. บริเวณ ปตร.ปีเหล็ก 1 ต.มะรือโบออก อ.เจาะไอร้อง 8. บริเวณประตูระบายน้ำน้ำแบ่ง ต.ไพรวัน อ.ตากใบ 9. บริเวณบ้านโคกสะตอ หมู่ 7 ต.สุโหงปาตี อ.สุโหงปาตี 10. บริเวณ ทรบ.ปลายคลองบางเตย บ้านยูโย หมู่ 6 ต.บางขุนทอง อ.ตากใบ 11. บริเวณ.บ้านโคกอิฐ-โคกโน หมู่ 2 ต.พร่อน. อ.ตากใบ 12. บริเวณ ทรบ.ปลายคลองลาน ต.พร่อน อ.ตากใบ 13. บริเวณ บ้านทุ่งนาหวาน หมู่ 5 ต.พร่อน อ.ตากใบ 14. บริเวณ บ้านโคกยาง หมู่.5 ต.พร่อน อ.ตากใบ 15. บริเวณหมู่บ้านปศุสัตว์-เกษตรมูโนะ หมู่ 4 ต.โฆษิต อ.ตากใบ)

ยะลา พื้นที่เผ่าละว้าทั้งหมด 4 จุด (1. บริเวณแปลงสาธิตการปลูกกล้วยหอมฯ อ.เมืองยะลา 2. บริเวณเรือนจำยะลา ต.สะเตง อ.เมืองยะลา 3. บริเวณโรงเรียนราชประชานุเคราะห์ 41 อ.รามัน 4. บริเวณโครงการฟาร์มตัวอย่างฯ วังพญา-ท่าธง อ.รามัน)

รายละเอียดตามภาคผนวก ค

จากการวิเคราะห์และประเมินความเสี่ยงในพื้นที่ล่อแหลมและเปราะบาง จะนำไปสู่การวางแผนและแนวทางปฏิบัติในการลดความเสี่ยงและความต้องการจากพื้นที่ โดยกำหนดมาตรการหรือกิจกรรมที่จะดำเนินการ ควรมุ่งเน้นในการลดโอกาสในการเกิดภัย ลดความล่อแหลม และลดความเปราะบาง เพื่อช่วยจัดการกับความเสี่ยงที่จะเกิดขึ้นและทำให้ระดับความเสี่ยงที่มีจากสาธารณภัยด้านการเกษตรลดลง

อย่างมีนัยสำคัญ ประกอบด้วย 1) การป้องกันและลดผลกระทบ 2) การเตรียมความพร้อม 3) การเผชิญเหตุ และ 4) การฟื้นฟูให้ดีกว่าเดิม

8. การเตรียมความพร้อมเครื่องมือ อุปกรณ์ และปัจจัยการผลิต

จากแนวทางดำเนินการจัดการความเสี่ยงจากภัยพิบัติ ในช่วงก่อนเกิดภัย เพื่อลดความเสี่ยงจากภัยพิบัติ (Disaster Risk Reduction) ในเรื่องของการเตรียมความพร้อม (Preparedness) เครื่องมือ อุปกรณ์ และปัจจัยการผลิตต่างๆ โดยในช่วงเดือนพฤศจิกายน 2564 – เดือนเมษายน 2565 มีความเสี่ยงที่จะเกิดภัยพิบัติทางธรรมชาติ 2 ภัย ได้แก่ ภัยแล้ง และอุทกภัยในพื้นที่ภาคใต้ ส่วนราชการในสังกัดกระทรวงเกษตรและสหกรณ์ จึงได้เตรียมความพร้อมเครื่องมือ อุปกรณ์ ปัจจัยการผลิต และอื่น ๆ ดังนี้

การเตรียมความพร้อม	จำนวน		หน่วยงานรับผิดชอบ
	ภัยแล้ง	อุทกภัยภาคใต้	
1. เครื่องมือ อุปกรณ์ต่างๆ			
- เครื่องสูบน้ำ	2,140 เครื่อง		ชป.
- รถสูบน้ำ	54 เครื่อง		ชป.
- รถขุด	522 คัน		ชป.
- เรือขุดวัชพืช	150 ลำ		ชป.
- รถแทรกเตอร์	442 คัน		ชป.
- รถบรรทุกน้ำ	503 คัน		ชป.
- เรือตรวจการ	-	84 ลำ	ปม.
2. เสบียงและเวชภัณฑ์สัตว์			
- เสบียงสัตว์ (หญ้าหมัก หญ้าแห้ง แร่ธาตุ อาหาร TMR)	4,305.60 ตัน		ปศ.
- ถูยั้งชีพสัตว์	4,500 ชุด		ปศ.
- หน่วยแพทย์เคลื่อนที่	สัตวแพทย์ 357 คน		ปศ.
- หน่วยอพยพสัตว์	119 หน่วย		ปศ.
- จุดอพยพสัตว์	-	678 จุด / พื้นที่ 9,128 ไร่ รองรับ สัตว์ 625,843 ตัว	ปศ.
3. ปัจจัยการผลิต			
1) เมล็ดพันธุ์			
- เมล็ดพันธุ์ข้าว	10 ตัน / 77 จังหวัด		กช.
- เมล็ดพันธุ์พืชไร่	6 ตัน	-	กวก.
- เมล็ดพันธุ์พืชผัก, พืชสวน	54,900 ซอง		กวก.
- เมล็ดพันธุ์ผักพื้นบ้าน	400,000 ซอง		กสก
2) ต้นพันธุ์พืช			
- ต้นพันธุ์พืชผัก/พืชอาหาร	4,410,000 ต้น		กสก.
- ต้นพันธุ์ไม้ผล/ไม้เศรษฐกิจ	176,000 ต้น		กสก.
3) พันธุ์หมอน และไขไหม			
	21,000 ตัน / 1,050 แผ่น		มม.

การเตรียมความพร้อม	จำนวน		หน่วยงาน รับผิดชอบ
	ภัยแล้ง	อุทกภัยภาคใต้	
4) ศัตรูธรรมชาติ/จุลินทรีย์			
- เชื้อจุลินทรีย์พร้อมใช้งาน (ไตรโคเดอร์มา/บิวเวอเรีย/เมตาไรเซียม)	50,000 กก. / 50,000 ไร่		กสก.
- ผลิตหัวเชื้อจุลินทรีย์ (ไตรโคเดอร์มา/บิวเวอเรีย/เมตาไรเซียม) นำไปผลิตเชื้อพร้อมใช้ (1 ขวด ผลิตเชื้อพร้อมใช้ได้ 15 กก. เชื้อพร้อมใช้ 1 กก. ใช้ในพื้นที่ระบดได้ 1 ไร่)	32,810 ขวด / 492,150 ไร่		กสก.
- แผลงศัตรูธรรมชาติพร้อมปล่อย (1) แตนเบียนแมลงดำหนามมะพร้าว (2) แมลงหางหนีบ/แมลงข้างปีกใส/มวนเพศผสมชาติ (3) แมลงวันผลไม้เป็นหมัน สายพันธุ์ genetic sexing strain	40,000 มัมมี่ / 8,000 ไร่ 10,764 ไร่ 50 ล้านตัว / 16,830 ไร่		กสก.
- สารสกัดธรรมชาติพร้อมใช้ (เช่น สะเดา ตรีโครทอม)	1,800 ลิตร / 30,000 ไร่		กสก.
5) เชื้อไวรัส เอ็น พี วี พร้อมใช้ควบคุมหนอนกระด้งและหนอนกระทุ้หอม	150 ลิตร 2,500 ไร่		กสก.
6) บำบัดน้ำเสีย จุลินทรีย์ พต. 6	-	81,600 ชอง	พต.
4. อื่นๆ			
1) สนับสนุนข้อมูลเรดาร์ตรวจอากาศผ่านเว็บไซต์กรมฝนหลวงและการบินเกษตร (สถานีเรดาร์พนม อ.พนมจ.สุราษฎร์ธานี, สถานีเรดาร์เคลื่อนที่ปะทิว อ.ปะทิว จ.ชุมพร, สถานีเรดาร์เคลื่อนที่สิงหนคร อ.สิงหนคร จ.สงขลา	-	3 สถานี (ข้อมูล real time ปรับปรุงทุก 6 นาที)	ผล.

9. แผนการจัดสรรน้ำในช่วงฤดูแล้ง ปี 2564/65 ทั้งประเทศ ในเขตชลประทาน (ช่วงวันที่ 1 พ.ย. 64 – 30 เม.ย. 65)

9.1 ปริมาณน้ำต้นทุนในอ่างเก็บน้ำขนาดใหญ่ ขนาดกลาง แหล่งน้ำขนาดใหญ่อื่นๆ และการกำหนดพื้นที่เพาะปลูก

ปริมาณน้ำใช้การได้ในอ่างเก็บน้ำขนาดใหญ่ ขนาดกลาง และแหล่งน้ำขนาดใหญ่อื่นๆ จากทั่วประเทศ ณ วันที่ 1 พฤศจิกายน 2564 มีจำนวนรวมกันทั้งสิ้น 37,857 ล้านลูกบาศก์เมตร แยกเป็น

- ปริมาณน้ำใช้การได้ อ่างเก็บน้ำขนาดใหญ่ 30,457 ล้านลูกบาศก์เมตร
- ปริมาณน้ำใช้การได้ อ่างเก็บน้ำขนาดกลาง 4,217 ล้านลูกบาศก์เมตร
- ปริมาณน้ำใช้การได้ โครงการขนาดใหญ่อื่นๆ 3,183 ล้านลูกบาศก์เมตร

วางแผนจัดสรรน้ำไว้ทั้งหมด 22,280 ล้านลูกบาศก์เมตร แยกเป็น เพื่อการเกษตร 11,785 ล้านลูกบาศก์เมตร เพื่อการอุปโภค-บริโภค 2,535 ล้านลูกบาศก์เมตร เพื่อการรักษาระบบนิเวศและอื่น ๆ 7,960 ล้านลูกบาศก์เมตร นอกจากนี้ ยังมีปริมาณน้ำสำรองไว้สำหรับต้นฤดูฝน 15,577 ล้านลูกบาศก์เมตร

9.2 แผนการจัดสรรน้ำและการปลูกพืชฤดูแล้งในลุ่มน้ำต่าง ๆ

กรมชลประทาน และหน่วยงานที่เกี่ยวข้องได้กำหนดหลักเกณฑ์ช่วงนี้ระยะเวลาการเพาะปลูกพืชฤดูแล้งในแต่ละปี ตั้งแต่วันที่ 1 พฤศจิกายน ถึง 30 เมษายน ของปีถัดไป ยกเว้น 6 จังหวัด ได้แก่ นครศรีธรรมราช พัทลุง สงขลา ปัตตานี ยะลา และนราธิวาส นับช่วงระยะเวลาเพาะปลูกพืชฤดูแล้ง

ตั้งแต่วันที่ 1 มีนาคม ถึง 15 มิถุนายน สำหรับแผนการจัดสรรน้ำและการเพาะปลูกพืชฤดูแล้งปี 2564/65 ในลุ่มน้ำต่าง ๆ มีดังนี้

1) ลุ่มน้ำเจ้าพระยา

ณ วันที่ 1 พฤศจิกายน 2564 เขื่อนภูมิพลและเขื่อนสิริกิติ์ มีปริมาณน้ำใช้การได้รวมกัน จำนวน 5,846 ล้านลูกบาศก์เมตร ซึ่งมากกว่าปี 2563 ที่ผ่านมามีจำนวน 1,213 ล้านลูกบาศก์เมตร เขื่อนแควน้อยบำรุงแดน มีปริมาณน้ำใช้การได้ 901 ล้านลูกบาศก์เมตร น้อยกว่าปี 2563 ที่ผ่านมา ประมาณ 481 ล้านลูกบาศก์เมตร เขื่อนป่าสักชลสิทธิ์ มีปริมาณน้ำใช้การได้ 998 ล้านลูกบาศก์เมตร มากกว่าปี 2563 ที่ผ่านมา ประมาณ 279 ล้านลูกบาศก์เมตร

ดังนั้น ในช่วงฤดูแล้งปี 2564/65 จึงกำหนดแผนการระบายน้ำจากเขื่อนภูมิพลและเขื่อนสิริกิติ์ รวมจำนวน 3,550 ล้านลูกบาศก์เมตร เขื่อนแควน้อยบำรุงแดน จำนวน 550 ล้านลูกบาศก์เมตร เขื่อนป่าสักชลสิทธิ์ จำนวน 600 ล้านลูกบาศก์เมตร และรักษาระบบนิเวศแม่น้ำท่าจีน-แม่น้ำเจ้าพระยา 1,000 ล้านลูกบาศก์เมตร

สำหรับการพิจารณาจัดสรรน้ำจากเขื่อนภูมิพล เขื่อนสิริกิติ์ เขื่อนแควน้อยบำรุงแดน และเขื่อนป่าสักชลสิทธิ์ ให้แก่กิจกรรมการใช้น้ำต่าง ๆ ตามรายละเอียดดังนี้

- การใช้น้ำพื้นที่เหนือเขื่อนเจ้าพระยา	1,000	ล้านลูกบาศก์เมตร
- การใช้น้ำทุ่งฝั่งตะวันตกตอนบน	745	ล้านลูกบาศก์เมตร
- การใช้น้ำทุ่งฝั่งตะวันออกตอนบน	690	ล้านลูกบาศก์เมตร
- การใช้น้ำทุ่งฝั่งตะวันออกและตะวันตกตอนล่าง	1,060	ล้านลูกบาศก์เมตร
- การประปานครหลวง	900	ล้านลูกบาศก์เมตร
- รักษากระบบนิเวศและผลักดันน้ำเค็มปากแม่น้ำเจ้าพระยา	1,305	ล้านลูกบาศก์เมตร
ตอนล่างและปากแม่น้ำท่าจีน		

สำหรับแผนการบริหารจัดการน้ำฤดูแล้งในเขตชลประทานปี 2564/65 พื้นที่ลุ่มน้ำเจ้าพระยา มีปริมาณน้ำใช้การได้ ณ วันที่ 1 พฤศจิกายน 2564 จำนวนประมาณ 7,744 ล้านลูกบาศก์เมตร (เขื่อนภูมิพล 4,228 ล้านลูกบาศก์เมตร เขื่อนสิริกิติ์ 1,617 ล้านลูกบาศก์เมตร เขื่อนแควน้อยบำรุงแดน 901 ล้านลูกบาศก์เมตร และเขื่อนป่าสักชลสิทธิ์ 998 ล้านลูกบาศก์เมตร) ได้กำหนดแผนการระบายน้ำจากเขื่อนทั้ง 4 แห่ง และรักษาระบบนิเวศแม่น้ำท่าจีน-แม่น้ำเจ้าพระยา 1,000 ล้านลูกบาศก์เมตร สำหรับกิจกรรมการใช้น้ำต่างๆ ที่กำหนดไว้ รวมทั้งสิ้น 5,700 ล้านลูกบาศก์เมตร แยกเป็น เพื่อการอุปโภค-บริโภค 1,150 ล้านลูกบาศก์เมตร เพื่อการรักษากระบบนิเวศและอื่น ๆ 2,135 ล้านลูกบาศก์เมตร พื้นที่คาดการณ์ข้าวนาปรัง 1,970 ล้านลูกบาศก์เมตรและพืชฤดูแล้ง 445 ล้านลูกบาศก์เมตร นอกจากนี้ ปริมาณน้ำใช้การได้ที่เหลือจากการจัดสรรอีกจำนวน 3,044 ล้านลูกบาศก์เมตร จะสำรองไว้ใช้ในต้นฤดูฝนช่วงเดือนพฤษภาคมถึงเดือนกรกฎาคม 2565

แผนการเพาะปลูกพืชฤดูแล้งปี 2565 พื้นที่ลุ่มน้ำเจ้าพระยา จำนวน 3.90 ล้านไร่ ประกอบด้วย ข้าวนาปรัง 2.81 ล้านไร่ พืชไร่-พืชผัก 0.05 ล้านไร่ อ้อย 0.46 ล้านไร่ ไม้ผล-ไม้ยืนต้น 0.21 ล้านไร่ บ่อปลา-บ่อกุ้ง และอื่น ๆ 0.37 ล้านไร่

2) ลุ่มน้ำแม่กลอง

วันที่ 1 พฤศจิกายน 2564 เขื่อนศรีนครินทร์และเขื่อนวชิราลงกรณ มีปริมาณน้ำใช้การได้ รวมกันประมาณ 10,313 ล้านลูกบาศก์เมตร ซึ่งน้อยกว่าวันที่ 1 พฤศจิกายน 2563 จำนวน 5,506 ล้านลูกบาศก์เมตร วางแผนจัดสรรน้ำไว้ทั้งหมด 5,500 ล้านลูกบาศก์เมตร แยกเป็นเพื่อการอุปโภค-บริโภค 460 ล้านลูกบาศก์เมตร เพื่อการรักษากระบบนิเวศและผลักดันน้ำเค็มปากแม่น้ำแม่กลองและแม่น้ำท่าจีน 1,860 ล้านลูกบาศก์เมตร เพื่อการเกษตร 3,180 ล้านลูกบาศก์เมตร จัดสรรเป็นพื้นที่การเพาะปลูก จำนวน 2.07 ล้านไร่ ประกอบด้วย

ข้าวนาปรัง 0.84 ล้านไร่ พืชไร่-พืชผัก 0.17 ล้านไร่ และพืชอื่น ๆ 1.06 ล้านไร่ (อ้อย 0.46 ล้านไร่ ไม้ผล-ไม้ยืนต้น 0.33 ล้านไร่ บ่อปลา-บ่อกุ้งและอื่น ๆ 0.27 ล้านไร่) นอกจากนี้ ปริมาณน้ำใช้การได้ที่เหลือจากการจัดสรรอีกจำนวน 4,813 ล้านลูกบาศก์เมตร จะสำรองไว้ใช้ในต้นฤดูฝนช่วงเดือนกรกฎาคมถึงเดือนกันยายน 2565

3) กลุ่มน้ำภาคเหนือ

(1) ณ วันที่ 1 พฤศจิกายน 2564 เขื่อนแม่งัดสมบูรณ์ชล มีปริมาณน้ำใช้การได้ประมาณ 95 ล้านลูกบาศก์เมตร คิดเป็นร้อยละ 36 ของความจุที่ระดับเก็บกัก โดยมีแผนการระบายน้ำในช่วงฤดูแล้งปี 2564/65 ทั้งสิ้นประมาณ 65.48 ล้านลูกบาศก์เมตร แยกเป็น ส่งน้ำเพื่อการเกษตร 28.67 ล้านลูกบาศก์เมตร อุปโภค-บริโภค 1.02 ล้านลูกบาศก์เมตร และอื่นๆ 35.79 ล้านลูกบาศก์เมตร พื้นที่เพาะปลูกจำนวน 17,283 ไร่ แยกเป็น ข้าวนาปรัง 6,310 ไร่ พืชไร่-พืชผัก 3,290 ไร่ อ้อย 900 ไร่ ไม้ผล-ไม้ยืนต้น 3,990 ไร่ บ่อปลา บ่อกุ้งและอื่นๆ 2,793 ไร่

(2) ณ วันที่ 1 พฤศจิกายน 2564 เขื่อนแม่กวงอุดมธารา มีปริมาณน้ำใช้การได้ประมาณ 57 ล้านลูกบาศก์เมตร คิดเป็นร้อยละ 22 ของความจุที่ระดับเก็บกัก โดยมีแผนการระบายน้ำในช่วงฤดูแล้งปี 2564/65 ทั้งสิ้นประมาณ 23.94 ล้านลูกบาศก์เมตร แยกเป็น ส่งน้ำเพื่อการเกษตร 9.14 ล้านลูกบาศก์เมตร อุปโภค-บริโภค 6 ล้านลูกบาศก์เมตร และอื่นๆ 4 ล้านลูกบาศก์เมตร พื้นที่เพาะปลูกไม้ยืนต้น 25,055 ไร่

(3) ณ วันที่ 1 พฤศจิกายน 2564 เขื่อนกิ่วลม มีปริมาณน้ำใช้การได้ประมาณ 87 ล้านลูกบาศก์เมตร คิดเป็นร้อยละ 82 ของความจุที่ระดับเก็บกัก เขื่อนกิ่วคอหมา มีปริมาณน้ำใช้การได้ประมาณ 123 ล้านลูกบาศก์เมตร คิดเป็นร้อยละ 72 ของความจุที่ระดับเก็บกัก โดยมีแผนการระบายน้ำในช่วงฤดูแล้งปี 2564/65 รวมทั้งสิ้นประมาณ 176.47 ล้านลูกบาศก์เมตร แยกเป็น ส่งน้ำเพื่อการเกษตร 70.68 ล้านลูกบาศก์เมตร อุปโภค-บริโภค 10.85 ล้านลูกบาศก์เมตร ระบบนิเวศและอื่นๆ 94.94 ล้านลูกบาศก์เมตร พื้นที่เพาะปลูกพืช จำนวน 24,814 ไร่ แยกเป็น ข้าวนาปรัง 8,869 ไร่ พืชไร่-พืชผัก 5,441 ไร่ อ้อย 1,295 ไร่ ไม้ผล-ไม้ยืนต้น 1,553 ไร่ บ่อปลา บ่อกุ้งและอื่นๆ 7,656 ไร่

4) กลุ่มน้ำชี

■ พื้นที่เหนือเขื่อนอุบลรัตน์ แหล่งน้ำต้นทุน ได้แก่ เขื่อนจุฬาภรณ์ ณ วันที่ 1 พฤศจิกายน 2564 มีปริมาณน้ำใช้การได้ประมาณ 131 ล้านลูกบาศก์เมตร คิดเป็นร้อยละ 80 ของความจุที่ระดับเก็บกักและในช่วงฤดูแล้งปี 2564/65 ได้พิจารณาวางแผนระบายน้ำจากอ่างฯ ทั้งสิ้นประมาณ 85.94 ล้านลูกบาศก์เมตร แยกเป็น ส่งน้ำเพื่อการเกษตร 60.36 ล้านลูกบาศก์เมตร อุปโภค-บริโภค 10.60 ล้านลูกบาศก์เมตร อุตสาหกรรม 4.40 ล้านลูกบาศก์เมตร รักษาระบบนิเวศและอื่นๆ 10.58 ล้านลูกบาศก์เมตร พื้นที่เพาะปลูก 70,000 ไร่ แยกเป็น ข้าวนาปรัง 51,016 ไร่ พืชไร่-พืชผัก 2,620 ไร่ อ้อย 13,850 ไร่ ไม้ผล-ไม้ยืนต้น 2,062 ไร่ บ่อปลา บ่อกุ้งและอื่นๆ 452 ไร่

■ พื้นที่ท้ายเขื่อนอุบลรัตน์

(1) ณ วันที่ 1 พฤศจิกายน 2564 เขื่อนอุบลรัตน์ มีปริมาณน้ำใช้การได้ประมาณ 2,248 ล้านลูกบาศก์เมตร คิดเป็นร้อยละ 92 ของความจุที่ระดับเก็บกัก โดยมีแผนการระบายน้ำในช่วงฤดูแล้งปี 2564/65 ทั้งสิ้นประมาณ 1,295.10 ล้านลูกบาศก์เมตร แยกเป็น ส่งน้ำเพื่อการเกษตร 530.15 ล้านลูกบาศก์เมตร อุปโภค-บริโภค 40.74 ล้านลูกบาศก์เมตร อุตสาหกรรม 19.91 ล้านลูกบาศก์เมตร รักษาระบบนิเวศและอื่นๆ 704.30 ล้านลูกบาศก์เมตร พื้นที่เพาะปลูกจำนวน 263,355 ไร่ แยกเป็น ข้าวนาปรัง 252,780 ไร่ พืชไร่-พืชผัก 3,350 ไร่ อ้อย 320 ไร่ ไม้ผล-ไม้ยืนต้น 6,860 ไร่ บ่อปลา บ่อกุ้งและอื่นๆ 45 ไร่

(2) ณ วันที่ 1 พฤศจิกายน 2564 เขื่อนลำปาว มีปริมาณน้ำใช้การได้ประมาณ 1,162 ล้านลูกบาศก์เมตร คิดเป็นร้อยละ 59 ของความจุที่ระดับเก็บกัก โดยมีแผนการระบายน้ำในช่วงฤดูแล้งปี 2564/65 ทั้งสิ้นประมาณ 586.72 ล้านลูกบาศก์เมตร แยกเป็น ส่งน้ำเพื่อการเกษตร 499.84 ล้านลูกบาศก์เมตร

อุปโภค-บริโภค 7.24 ล้านลูกบาศก์เมตร อุตสาหกรรม 1.81 ล้านลูกบาศก์เมตร รักษาระบบนิเวศและอื่นๆ 77.83 ล้านลูกบาศก์เมตร พื้นที่เพาะปลูกจำนวน 200,000 ไร่ แยกเป็น ข้าวนาปรัง 195,005 ไร่ ไม้ผล-ไม้ยืนต้น 1,452 ไร่ บ่อปลา บ่อกุ้งและอื่นๆ 3,543 ไร่

5) ลุ่มน้ำมูล

(1) ณ วันที่ 1 พฤศจิกายน 2563 เขื่อนลำตะคอง มีปริมาณน้ำใช้การได้ 314 ล้านลูกบาศก์เมตร คิดเป็นร้อยละ 100 ของความจุที่ระดับเก็บกัก โดยมีแผนการระบายน้ำในช่วงฤดูแล้ง ปี 2564/65 ทั้งสิ้นประมาณ 227.12 ล้านลูกบาศก์เมตร เพื่อสนับสนุนการใช้น้ำในกิจกรรมต่างๆ ในเขตโครงการฯ ลำตะคอง และการเพาะปลูกพืชฤดูแล้ง ประมาณ 92,575 ไร่ แยกเป็น ข้าวนาปรัง 92,000 ไร่ พืชไร่-พืชผัก 95 ไร่ ไม้ผล-ไม้ยืนต้น 480 ไร่ และบ่อปลา บ่อกุ้งและอื่นๆ 398 ไร่

(2) ณ วันที่ 1 พฤศจิกายน 2564 เขื่อนลำพระเพลิง มีปริมาณน้ำใช้การได้ 149 ล้านลูกบาศก์เมตร คิดเป็นร้อยละ 96 ของความจุที่ระดับเก็บกัก โดยมีแผนการระบายน้ำในช่วงฤดูแล้งปี 2564/65 ทั้งสิ้นประมาณ 106.08 ล้านลูกบาศก์เมตร เพื่อการเกษตร 85.09 ล้านลูกบาศก์เมตร อุปโภค-บริโภค 10.74 ล้านลูกบาศก์เมตร ระบบนิเวศและอื่นๆ 10.25 ล้านลูกบาศก์เมตร และการเพาะปลูกพืชฤดูแล้ง เพาะปลูกข้าวนาปรัง 50,000 ไร่

(3) ณ วันที่ 1 พฤศจิกายน 2564 เขื่อนมูลบน มีปริมาณน้ำใช้การได้ 140 ล้านลูกบาศก์เมตร คิดเป็นร้อยละ 99 ของความจุที่ระดับเก็บกัก โดยมีแผนการระบายน้ำในช่วงฤดูแล้งปี 2564/65 ทั้งสิ้นประมาณ 110.93 ล้านลูกบาศก์เมตร เพื่อการเกษตร 83.42 ล้านลูกบาศก์เมตร อุปโภค-บริโภค 4.36 ล้านลูกบาศก์เมตร ระบบนิเวศและอื่นๆ 23.15 ล้านลูกบาศก์เมตร และการเพาะปลูกพืชฤดูแล้ง เพาะปลูกข้าวนาปรัง 42,000 ไร่

(4) ณ วันที่ 1 พฤศจิกายน 2564 เขื่อนลำแชะ มีปริมาณน้ำใช้การได้ 266 ล้านลูกบาศก์เมตร คิดเป็นร้อยละ 97 ของความจุที่ระดับเก็บกัก โดยมีแผนการระบายน้ำในช่วงฤดูแล้งปี 2564/65 ทั้งสิ้นประมาณ 255.19 ล้านลูกบาศก์เมตร เพื่อการเกษตร 196 ล้านลูกบาศก์เมตร อุปโภค-บริโภค 13.53 ล้านลูกบาศก์เมตร ระบบนิเวศและอื่นๆ 15.64 ล้านลูกบาศก์เมตรและการเพาะปลูกพืชฤดูแล้ง เพาะปลูกข้าวนาปรัง 81,000 ไร่

(5) ณ วันที่ 1 พฤศจิกายน 2564 เขื่อนลำนางรอน มีปริมาณน้ำใช้การได้ 111 ล้านลูกบาศก์เมตร คิดเป็นร้อยละ 91 ของความจุที่ระดับเก็บกัก โดยมีแผนการระบายน้ำในช่วงฤดูแล้งปี 2564/65 ทั้งสิ้นประมาณ 30.51 ล้านลูกบาศก์เมตร เพื่อการเกษตร 17.41 ล้านลูกบาศก์เมตร อุปโภค-บริโภค 0.95 ล้านลูกบาศก์เมตร ระบบนิเวศและอื่นๆ 12.14 ล้านลูกบาศก์เมตร และการเพาะปลูกพืชฤดูแล้ง ประมาณ 7,541 ไร่ แยกเป็น ข้าวนาปรัง 6,028 ไร่ พืชไร่-พืชผัก 92 ไร่ ไม้ผล-ไม้ยืนต้น 344 ไร่ และบ่อปลา บ่อกุ้งและอื่นๆ 521 ไร่

(6) ณ วันที่ 1 พฤศจิกายน 2564 เขื่อนสิรินธร มีปริมาณน้ำใช้การได้ 959 ล้านลูกบาศก์เมตร คิดเป็นร้อยละ 49 ของความจุที่ระดับเก็บกัก โดยมีแผนการระบายน้ำในช่วงฤดูแล้งปี 2564/65 ทั้งสิ้นประมาณ 209.92 ล้านลูกบาศก์เมตรเพื่อสนับสนุนกิจกรรมการใช้น้ำต่างๆ ในเขตโครงการฯ โดมน้อย และการเพาะปลูกพืชฤดูแล้ง ประมาณ 129,760 ไร่ แยกเป็น ข้าวนาปรัง 124,760 ไร่ พืชไร่-พืชผักและอื่น ๆ 5,000 ไร่

6) ลุ่มน้ำโขง

(1) ณ วันที่ 1 พฤศจิกายน 2564 เขื่อนห้วยหลวง มีปริมาณน้ำใช้การได้ 78 ล้านลูกบาศก์เมตร คิดเป็นร้อยละ 58 ของความจุที่ระดับเก็บกัก โดยมีแผนการระบายน้ำในช่วงฤดูแล้งปี 2564/65 ทั้งสิ้นประมาณ 34.41 ล้านลูกบาศก์เมตร เพื่อสนับสนุนการใช้น้ำในกิจกรรมต่าง ๆ

(2) ณ วันที่ 1 พฤศจิกายน 2564 เขื่อนน้ำอูน มีปริมาณน้ำใช้การได้ 299 ล้านลูกบาศก์เมตร คิดเป็นร้อยละ 58 ของความจุที่ระดับเก็บกัก โดยมีแผนการระบายน้ำในช่วงฤดูแล้งปี 2564/65 ทั้งสิ้นประมาณ 34.75 ล้านลูกบาศก์เมตร เพื่อสนับสนุนกิจกรรมการใช้น้ำต่างๆ ในเขตโครงการฯ น้ำอูน และการเพาะปลูกพืชฤดูแล้ง ประมาณ 11,810 ไร่ แยกเป็น ข้าวนาปรัง 11,095 ไร่ และพืชอื่นๆ 715 ไร่

7) ลุ่มน้ำภาคตะวันออก

(1) ณ วันที่ 1 พฤศจิกายน 2564 เขื่อนขุนด่านปราการชล มีปริมาณน้ำใช้การได้ 220 ล้านลูกบาศก์เมตร คิดเป็นร้อยละ 98 ของความจุที่ระดับเก็บกัก โดยมีแผนการระบายน้ำในช่วงฤดูแล้ง ปี 2564/65 ทั้งสิ้นประมาณ 183.45 ล้านลูกบาศก์เมตร เพื่อสนับสนุนกิจกรรมการใช้น้ำต่างๆ ในเขตโครงการฯ และการเพาะปลูกพืชฤดูแล้งประมาณ 114,830 ไร่ แยกเป็นข้าวนาปรัง 55,449 ไร่ ไม้ผล-ไม้ยืนต้น 4,476 ไร่ พืชไร่-พืชผักและอื่นๆ 54,905 ไร่

(2) ณ วันที่ 1 พฤศจิกายน 2564 เขื่อนคลองสียัด มีปริมาณน้ำใช้การได้ 223 ล้านลูกบาศก์เมตร คิดเป็นร้อยละ 53 ของความจุที่ระดับเก็บกัก โดยมีแผนการระบายน้ำในช่วงฤดูแล้งปี 2564/65 ทั้งสิ้นประมาณ 198.50 ล้านลูกบาศก์เมตร เพื่อสนับสนุนกิจกรรมการใช้น้ำต่างๆ ในเขตโครงการฯ และการเพาะปลูกพืชฤดูแล้งประมาณ 37,269 ไร่ แยกเป็นข้าวนาปรัง 20,000 ไร่ พืชไร่-พืชผัก 6,045 ไร่ ไม้ผล-ไม้ยืนต้น และอื่นๆ 11,224 ไร่

(3) ณ วันที่ 1 พฤศจิกายน 2564 เขื่อนบางพระ มีปริมาณน้ำใช้การได้ 93 ล้านลูกบาศก์เมตร คิดเป็นร้อยละ 80 ของความจุที่ระดับเก็บกัก โดยมีแผนการระบายน้ำในช่วงฤดูแล้งปี 2564/65 ทั้งสิ้นประมาณ 45.89 ล้านลูกบาศก์เมตร เพื่อสนับสนุนกิจกรรมการใช้น้ำต่างๆ และสนับสนุนพื้นที่เพาะปลูกไม้ผล-ไม้ยืนต้น 225 ไร่

(4) ณ วันที่ 1 พฤศจิกายน 2564 เขื่อนประแสร์ มีปริมาณน้ำใช้การได้ 271 ล้านลูกบาศก์เมตร คิดเป็นร้อยละ 92 ของความจุที่ระดับเก็บกัก โดยมีแผนการระบายน้ำในช่วงฤดูแล้งปี 2564/65 ทั้งสิ้นประมาณ 130.36 ล้านลูกบาศก์เมตร เพื่อสนับสนุนกิจกรรมการใช้น้ำต่างๆ และสนับสนุนพื้นที่เพาะปลูกพืชไร่ 2,000 ไร่ ไม้ผล-ไม้ยืนต้น 173,000 ไร่

8) ลุ่มน้ำภาคกลาง

(1) ณ วันที่ 1 พฤศจิกายน 2564 เขื่อนกระเสียว มีปริมาณน้ำใช้การได้ 263 ล้านลูกบาศก์เมตร คิดเป็นร้อยละ 88 ของความจุที่ระดับเก็บกัก โดยมีแผนการระบายน้ำในช่วงฤดูแล้งปี 2564/65 ทั้งสิ้นประมาณ 242.69 ล้านลูกบาศก์เมตร เพื่อสนับสนุนการเพาะปลูกพืชฤดูแล้ง ได้แก่ ข้าวนาปรัง 81,439 ไร่ อ้อย 25,247 ไร่ ไม้ผล-ไม้ยืนต้น 1,277 ไร่ และ พืชอื่นๆ 449 ไร่

(2) ณ วันที่ 1 พฤศจิกายน 2564 เขื่อนทับเสลา มีปริมาณน้ำใช้การได้ 146 ล้านลูกบาศก์เมตร คิดเป็นร้อยละ 92 ของความจุที่ระดับเก็บกัก โดยมีแผนการระบายน้ำในช่วงฤดูแล้งปี 2564/65 ทั้งสิ้นประมาณ 80.62 ล้านลูกบาศก์เมตร เพื่อสนับสนุนกิจกรรมการใช้น้ำต่างๆ ในเขตโครงการฯ ได้แก่ ข้าวนาปรัง 58,000 ไร่ และพืชไร่-พืชผัก 10,200 ไร่

9) ลุ่มน้ำภาคใต้

(1) ณ วันที่ 1 พฤศจิกายน 2564 เขื่อนแก่งกระจาน มีปริมาณน้ำใช้การได้ 577 ล้านลูกบาศก์เมตร คิดเป็นร้อยละ 81 ของความจุที่ระดับเก็บกัก โดยมีแผนการระบายน้ำในช่วงฤดูแล้ง ปี 2564/65 ทั้งสิ้นประมาณ 424 ล้านลูกบาศก์เมตร เพื่อสนับสนุนกิจกรรมการใช้น้ำต่างๆ ในเขตโครงการฯ และการเพาะปลูกพืชฤดูแล้ง แยกเป็น ข้าวนาปรัง 100,000 ไร่ พืชไร่-พืชผัก 1,000 ไร่ พืชไร่-ไม้ผล ประมาณ 3,000 ไร่

(2) ณ วันที่ 1 พฤศจิกายน 2564 เขื่อนปราณบุรี มีปริมาณน้ำใช้การได้ 308 ล้านลูกบาศก์เมตร คิดเป็นร้อยละ 79 ของความจุที่ระดับเก็บกัก โดยมีแผนการระบายน้ำในช่วงฤดูแล้งปี 2564/65 ทั้งสิ้นประมาณ 226.07 ล้านลูกบาศก์เมตร เพื่อสนับสนุนกิจกรรมการใช้น้ำต่างๆ ในเขตโครงการฯ และการเพาะปลูกพืชฤดูแล้ง แยกเป็น ข้าวนาปรัง 16,500 ไร่ พืชไร่-พืชผัก 1,400 ไร่ อ้อย 6,800 ไร่ ไม้ผล-ไม้ยืนต้น 51,000 ไร่ และอื่นๆ ประมาณ 4,400 ไร่

(3) ปัจจุบันยังอยู่ในช่วงฤดูฝนของภาคใต้ตอนล่าง เขื่อนบางลาง มีปริมาณน้ำใช้การได้ ณ วันที่ 1 พฤศจิกายน 2564 จำนวน 440 ล้านลูกบาศก์เมตร คิดเป็นร้อยละ 30 ของความจุที่ระดับเก็บกัก

โดยมีแผนการระบายน้ำในช่วงฤดูแล้ง ปี 2564/65 ทั้งสิ้นประมาณ 602.42 ล้านลูกบาศก์เมตร เพื่อสนับสนุนกิจกรรมการใช้น้ำต่างๆ ในเขตโครงการฯ และการเพาะปลูกพืชฤดูแล้ง แยกเป็น ข้าวนาปรัง 43,086 ไร่ พืชไร่-พืชผัก และอื่นๆ ประมาณ 117,578 ไร่

ทั้งนี้ กรมชลประทานจะกำกับและบริหารแผนการจัดสรรน้ำในลุ่มน้ำต่างๆ ให้ทุกภาคส่วนสามารถมีน้ำใช้ตลอดฤดูแล้ง ปี 2564/65

รายละเอียดตามภาคผนวก ง

10. แผนการเพาะปลูกพืชในช่วงฤดูแล้ง ปี 2564/65

ทั้งประเทศ จำนวน 11.65 ล้านไร่ แบ่งเป็น ข้าวนาปรังที่ 2 จำนวน 9.02 ล้านไร่ (ในเขตชลประทาน 6.41 ล้านไร่ นอกเขตชลประทาน 2.61 ล้านไร่) พืชไร่พืชผัก จำนวน 2.63 ล้านไร่ (ในเขตชลประทาน 0.54 ล้านไร่ นอกเขตชลประทาน 2.09 ล้านไร่)

ลุ่มน้ำเจ้าพระยา 22 จังหวัด จำนวน 4.98 ล้านไร่ แบ่งเป็น ข้าวนาปรังที่ 2 จำนวน 4.26 ล้านไร่ (ในเขตชลประทาน 2.81 ล้านไร่ นอกเขตชลประทาน 0.45 ล้านไร่) พืชไร่พืชผัก จำนวน 0.72 ล้านไร่ (ในเขตชลประทาน 0.06 ล้านไร่ นอกเขตชลประทาน 0.66 ล้านไร่)

ลุ่มน้ำแม่กลอง 7 จังหวัด จำนวน 01.10 ล้านไร่ แบ่งเป็น ข้าวนาปรังที่ 2 จำนวน 0.86 ล้านไร่ (ในเขตชลประทาน 0.84 ล้านไร่ นอกเขตชลประทาน 0.02 ล้านไร่) พืชไร่พืชผัก จำนวน 0.24 ล้านไร่ (ในเขตชลประทาน 0.17 ล้านไร่ นอกเขตชลประทาน 0.07 ล้านไร่)

เขตพื้นที่	ประเภทแหล่งน้ำ	แผนการเพาะปลูกพืชฤดูแล้ง ปี 2564/65 (ล้านไร่)		
		ข้าวนาปรังที่ 2	พืชไร่ พืชผัก	รวม
ทั้งประเทศ (77 จังหวัด)	ในเขตชลประทาน	6.41	0.54	6.95
	นอกเขตชลประทาน	2.61	2.09	4.70
	รวม	9.02	2.63	11.65
22 จังหวัด ลุ่มน้ำเจ้าพระยา	ในเขตชลประทาน	2.81	0.06	2.87
	นอกเขตชลประทาน	1.45	0.66	2.11
	รวม	4.26	0.72	4.98
7 จังหวัด ลุ่มน้ำแม่กลอง	ในเขตชลประทาน	0.84	0.17	1.01
	นอกเขตชลประทาน	0.02	0.07	0.09
	รวม	0.86	0.24	1.10

รายละเอียดตามภาคผนวก จ

ทั้งนี้ กรมส่งเสริมการเกษตรและกรมชลประทาน เป็นหน่วยงานกำกับและบริหารแผนการเพาะปลูกพืชฤดูแล้ง ปี 2564/65 ให้เป็นไปตามแผนที่กำหนด

11. นโยบายและมาตรการการเพาะปลูกพืชฤดูแล้ง ปี 2564/65

นโยบาย

1. **ด้านการจัดสรรน้ำ** วางแผนการบริหารจัดการน้ำแบบยั่งยืน โดยจัดสรรน้ำให้สอดคล้องกับปริมาณน้ำต้นทุนในอ่างเก็บน้ำ เพื่อสนับสนุนการใช้น้ำทุกกิจกรรมในพื้นที่ต่างๆ อย่างทั่วถึงและพอเพียง สำหรับการอุปโภค-บริโภค การรักษาระบบนิเวศ การอุตสาหกรรม และการเพาะปลูกพืชต้นฤดูฝนปีถัดไป โดยวางแผนการจัดสรรน้ำเพื่อใช้ในกิจกรรมต่างๆ ตามลำดับความสำคัญ ดังนี้

1.1 เพื่อการอุปโภค-บริโภค และการประปา

1.2 เพื่อการรักษาระบบนิเวศน์ทางน้ำ เช่น การผลักดันน้ำเค็ม การขับไล่น้ำเสีย

1.3 เพื่อสำรองน้ำไว้สำหรับการใช้น้ำในช่วงต้นฤดูฝน สำหรับอุปโภค-บริโภคและรักษาบบนิเวศ
เดือนพฤษภาคม-กรกฎาคม 2565

1.4 เพื่อการเกษตร

1.5 เพื่อการอุตสาหกรรม

2. ด้านการเกษตร

2.1 วางแผนการจัดสรรน้ำเพื่อการเพาะปลูกพืชให้สอดคล้องกับปริมาณน้ำต้นทุนที่มีอยู่

2.2 กำกับติดตามสถานการณ์การเพาะปลูกพืชฤดูแล้ง ปี 2564/65 ของเกษตรกร ให้เป็นไปตาม
แผนควบคุมการเพาะปลูกพืชฤดูแล้งที่กำหนดไว้ โดยพิจารณาด้านการตลาดประกอบด้วย

2.3 ประชาสัมพันธ์ สร้างการรับรู้ และด้านการตลาด

มาตรการ

1. ด้านการจัดสรรน้ำ

1.1 เขตลุ่มน้ำเจ้าพระยา

เนื่องจากสภาพน้ำต้นทุนมีจำกัด ในเขตชลประทานลุ่มน้ำเจ้าพระยาสามารถ
สนับสนุนน้ำจาก 4 เขื่อนหลัก ระหว่างเดือนพฤศจิกายน 2564 ถึงเดือนเมษายน 2565 เพื่อการอุปโภค – บริโภค
รักษาบบนิเวศและพืชต่อเนื่อง สำหรับการเพาะปลูกข้าวนาปรัง วางแผนเฉพาะพื้นที่ลุ่มต่ำเจ้าพระยา
ตอนล่างที่รองรับน้ำหลากในฤดูฝนปี 2564 (ประมาณ 1.20 ล้านไร่) และพื้นที่ที่เพาะปลูกเป็นประจำ ซึ่งใช้น้ำ
จากแหล่งน้ำของตนเอง แหล่งน้ำข้างเคียง (ประมาณ 1.61 ล้านไร่) รวมประมาณ 2.81 ล้านไร่ เพื่อให้
การบริหารจัดการน้ำเป็นไปอย่างมีประสิทธิภาพ จึงขอความร่วมมือจากทุกภาคส่วน ให้ปฏิบัติตามแผน
อย่างเคร่งครัด และได้กำหนดมาตรการในการบริหารจัดการน้ำ ดังนี้

1) ประตุระบายน้ำและอาคารเชื่อมต่อที่ดูแลโดยองค์กรปกครองส่วนท้องถิ่นและ
องค์กรบริหารส่วนจังหวัดที่รับน้ำจากแม่น้ำในลุ่มน้ำเจ้าพระยา จะเปิดรับน้ำเฉพาะเพื่อการอุปโภค-บริโภค
เป็นครั้งคราว ทั้งนี้ ไม่สามารถส่งน้ำสนับสนุนการเพาะปลูกข้าวนาปรัง ปี 2564/65 ระหว่างเดือนพฤศจิกายน 2564
ถึงเดือนเมษายน 2565

2) สำหรับลำน้ำหรือคลองส่งน้ำที่มีความจำเป็นต้องรับน้ำเข้าเพื่อรักษาเสถียรภาพ
ของตลิ่งลำน้ำ ให้น้ำเข้าในเกณฑ์ต่ำสุด ตามแผนการรับน้ำที่กรมชลประทานกำหนด

3) สถานีสูบน้ำด้วยไฟฟ้าเพื่อการเกษตร ไม่สามารถสนับสนุนน้ำสำหรับการเพาะ
ปลูกข้าวนาปรังปี 2564/65 ระหว่างเดือนพฤศจิกายน 2564 ถึงเดือนเมษายน 2565 ขอความร่วมมือเกษตรกร
ไม่ทำการปิดกั้นลำน้ำหรือสูบน้ำเข้าพื้นที่การเกษตร

4) สถานีสูบน้ำของการประปานครหลวง การประปาส่วนภูมิภาค การประปาส่วนท้องถิ่น
และสถานีสูบน้ำด้วยไฟฟ้าเพื่อการอุปโภค – บริโภค สามารถทำการสูบน้ำได้ตามแผนการสูบน้ำ ที่ได้เสนอ
กรมชลประทานไว้แล้ว

5) ปรับลดขนาดการผลิต หรืองดเว้นการเพาะเลี้ยงสัตว์น้ำในบ่อปลา บ่อกุ้ง ในเขต
โครงการชลประทานลุ่มน้ำเจ้าพระยา, ปรับลดขนาดการผลิต หรืองดเว้นการเลี้ยงสัตว์น้ำในกระชัง ในแม่น้ำปิง
แม่น้ำเจ้าพระยา แม่น้ำน้อย แม่น้ำป่าสัก แม่น้ำท่าจีนและในระบบชลประทาน และงดเว้นการเลี้ยงปลา
ในกระชังในแม่น้ำน่าน ระหว่างวันที่ 1 พฤศจิกายน 2564 ถึงวันที่ 30 เมษายน 2565

6) ให้หน่วยงานที่เกี่ยวข้องเฝ้าระวังและควบคุมไม่ให้เกิดการปล่อยน้ำเสียลงในแม่น้ำ คูคลอง และแหล่งน้ำต่างๆ เนื่องจากทำให้ต้องระบายน้ำเพิ่มขึ้นเพื่อเจือจางน้ำเสีย ซึ่งจะส่งผลกระทบต่อปริมาณน้ำที่ต้องสำรองไว้ให้เพียงพอสำหรับการอุปโภคบริโภคและรักษาระบบนิเวศตลอดฤดูแล้งนี้และต้นฤดูฝนหน้า

1.2 เขตลุ่มน้ำแม่กลอง

ปริมาณน้ำในเขื่อนศรีนครินทร์และเขื่อนวชิราลงกรณ จังหวัดกาญจนบุรีอยู่ในเกณฑ์ปีน้ำมาก วางแผนจัดสรรน้ำสอดคล้องกับปริมาณน้ำต้นทุนที่มีอยู่ ส่งน้ำสำหรับการเพาะปลูกข้าวนาปรังฤดูแล้งปี 2564/65 และสามารถสนับสนุนน้ำเพื่อการอุปโภค-บริโภค รักษาระบบนิเวศ และการเกษตร

1.3 เขตลุ่มน้ำชีตอนกลางและตอนล่าง

เนื่องจากปริมาณน้ำต้นทุนเพียงพอสนับสนุนการปลูกพืช เพื่อให้การวางแผนการจัดสรรน้ำให้สอดคล้องกับปริมาณน้ำต้นทุนที่มีอยู่ ส่งน้ำสำหรับพื้นที่ชลประทานโครงการส่งน้ำและบำรุงรักษาลำปาว และพื้นที่สูบน้ำด้วยไฟฟ้าในพื้นที่ริมลำน้ำลำปาว ริมแม่น้ำชี ในเขตจังหวัดชัยภูมิ, ขอนแก่น, กาฬสินธุ์, มหาสารคาม, ร้อยเอ็ด และยโสธร ริมแม่น้ำพองบริเวณท้ายฝายหนองหวาย รวมถึงสถานีสูบน้ำขนาดใหญ่ในแม่น้ำชีของโครงการส่งน้ำและบำรุงรักษาชีกลาง โครงการส่งน้ำและบำรุงรักษาชีล่างและเขาย่าง

1.4 เขตลุ่มน้ำอื่นๆ ให้วางแผนจัดสรรน้ำสอดคล้องกับปริมาณน้ำต้นทุน ดังต่อไปนี้

1) ไม่สามารถส่งน้ำสนับสนุนน้ำเพื่อการเกษตรปี 2564/65 ได้แก่ เขื่อนน้ำพุง จังหวัดสกลนคร เขื่อนหนองปลาไหล จังหวัดระยอง และเขื่อนรัชชประภา จังหวัดสุราษฎร์ธานี (ระบายน้ำเพื่อการผลิตไฟฟ้า)

2) สนับสนุนน้ำเพื่อการเพาะปลูกพืชไร่-พืชผัก และอื่น ๆ ได้แก่ เขื่อนแม่กวงอุดมธารา จังหวัดเชียงใหม่ เขื่อนบางพระ จังหวัดชลบุรี เขื่อนประแสร์ จังหวัดระยอง เขื่อนนฤดินทรจินดา จังหวัดปราจีนบุรี

1.5 ปฏิบัติการฝนหลวงเพื่อเติมน้ำต้นทุนให้เขื่อนกักเก็บน้ำ (มีนาคม - ตุลาคม 2565) ปฏิบัติการฝนหลวงเพิ่มปริมาณน้ำเก็บกักให้กับเขื่อนต่างๆ ทั่วประเทศที่ยังมีปริมาณน้ำต่ำกว่าเกณฑ์ปกติเพื่อสำรองไว้เป็นน้ำต้นทุนในการบริหารจัดการน้ำในช่วงฤดูแล้งที่จะมาถึงและเพื่อสาธารณะประโยชน์ต่างๆ

2. ด้านการเกษตร

เนื่องจากในบางพื้นที่มีปริมาณน้ำต้นทุนในอ่างเก็บน้ำค่อนข้างน้อย จึงมีความจำเป็นต้องจัดการจัดสรรน้ำในการเพาะปลูกข้าวรอบที่ 2 ในช่วงฤดูแล้ง ปี 2564/65 ในบางพื้นที่ และสนับสนุนให้เกษตรกรปลูกพืชใช้น้ำน้อย หรือเข้าร่วมโครงการต่างๆ ของรัฐ เช่น โครงการส่งเสริมการปลูกพืชหลากหลาย (หลังนา) ปี 2565 โครงการเพิ่มประสิทธิภาพการผลิตข้าวโพดเลี้ยงสัตว์หลังฤดูทำนา ปี 2565 เป็นต้น เพื่อเป็นทางเลือกให้กับเกษตรกรในการปลูกพืชอื่นทดแทนการปลูกข้าวรอบที่ 2

3. ด้านการประชาสัมพันธ์ สร้างการรับรู้ และด้านการตลาด

3.1 ให้เกษตรกรรับทราบข้อมูลข่าวสารด้านสถานการณ์น้ำในแต่ละพื้นที่อย่างชัดเจน แนวน้อมความต้องการของตลาด ราคา และแหล่งรับซื้อพืชฤดูแล้ง เป็นต้น

3.2 ประสาน และช่วยเหลือเกษตรกรในการจัดหาช่องทางตลาดให้กับผลผลิตพืชฤดูแล้ง

3.3 สร้างการรับรู้เพื่อให้เกษตรกรทำการเพาะปลูกพืชฤดูแล้งเป็นไปตามแผนที่กำหนดไว้

- ข้าวรอบที่ 2 ควบคุมพื้นที่ปลูกไม่ให้เกินจำนวนที่กำหนด

- พืชไร่พืชผัก ส่งเสริมให้มีพื้นที่ปลูกได้ตามจำนวนที่กำหนด

3.4 เชิญชวนเกษตรกรให้ปลูกพืชใช้น้ำน้อย โดยเข้าร่วมโครงการของรัฐ เช่น โครงการส่งเสริมการปลูกพืชหลากหลาย (หลังนา) ปี 2565 และโครงการเพิ่มประสิทธิภาพการผลิตข้าวโพดเลี้ยงสัตว์หลังฤดูทำนา ปี 2565

3.5 การแนะนำให้เกษตรกรปฏิบัติดูแลรักษาพืชในช่วงฤดูแล้ง รวมทั้งการรักษาความชื้น และลดการเผาตอซัง

12. แผนผังความเชื่อมโยงมาตรการรองรับสถานการณ์ขาดแคลนน้ำฤดูแล้ง ปี 2564/65 ของสำนักงานทรัพยากรน้ำแห่งชาติ กับแผนงาน/โครงการป้องกันและเผชิญเหตุภัยแล้งด้านการเกษตรของกระทรวงเกษตรและสหกรณ์

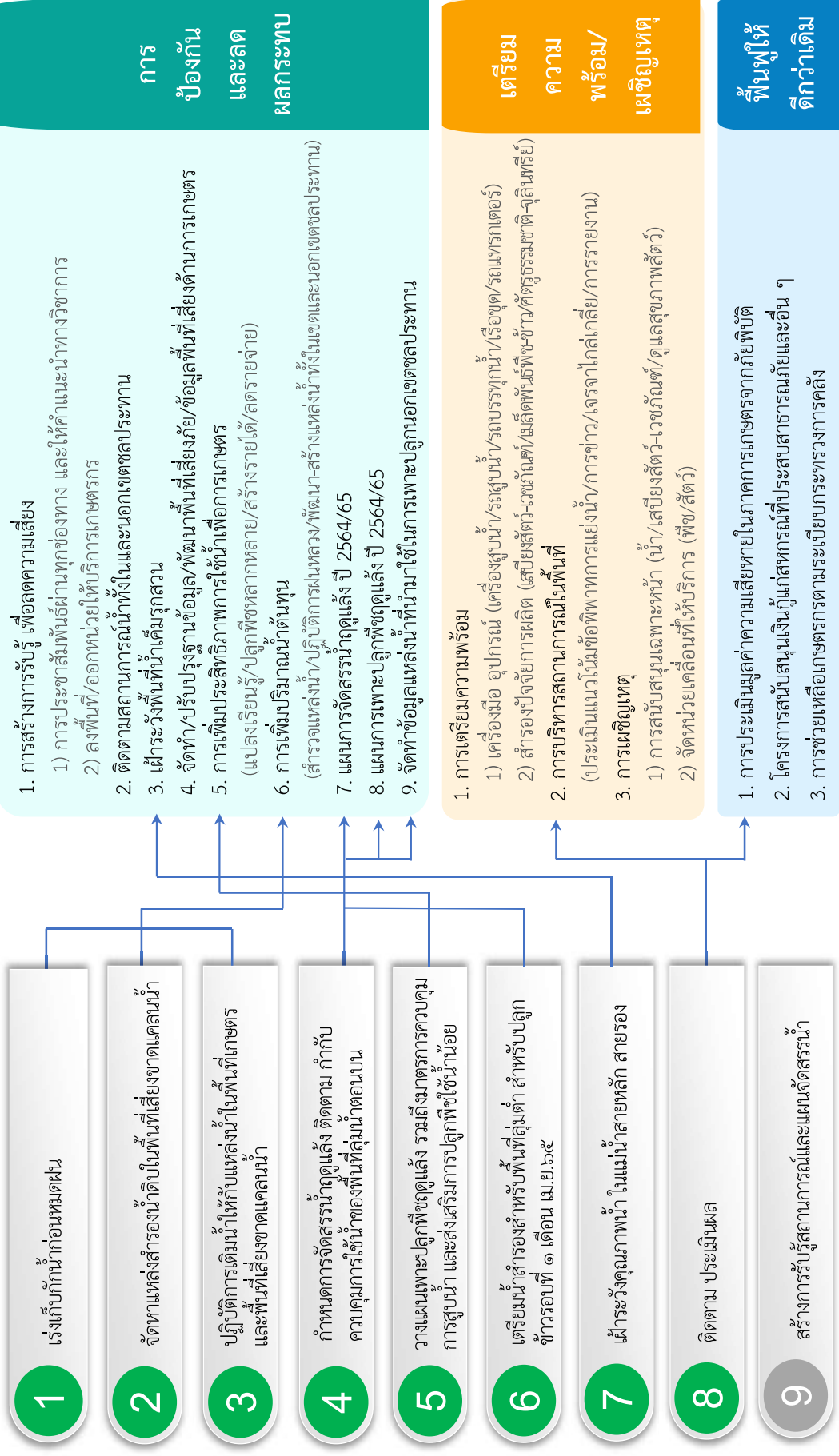
ตามที่สำนักงานทรัพยากรน้ำแห่งชาติ ได้แจ้งมาตรการรองรับสถานการณ์ขาดแคลนน้ำฤดูแล้ง ปี 2564/65 ประกอบด้วย 9 มาตรการ ได้แก่ (1) เร่งเก็บกักน้ำก่อนหมดฝน (2) จัดหาแหล่งน้ำสำรองในพื้นที่เสี่ยงขาดแคลนน้ำ (3) ปฏิบัติการเติมน้ำให้กับแหล่งน้ำในพื้นที่เกษตรและพื้นที่เสี่ยงขาดแคลนน้ำ (4) กำหนดการจัดสรรน้ำฤดูแล้ง ติดตาม กำกับ และควบคุมการใช้น้ำของพื้นที่ลุ่มน้ำตอนบนให้เป็นไปตามแผน (5) วางแผนเพาะปลูกพืชฤดูแล้ง ให้สอดคล้องกับปริมาณน้ำต้นทุน กำหนดมาตรการป้องกันและแก้ไขการเพาะปลูกนอกแผนอย่างเป็นรูปธรรม ส่งเสริมการปลูกพืชใช้น้ำน้อย (6) จัดเตรียมน้ำสำรองสำหรับพื้นที่ลุ่มต่ำเพื่อสนับสนุนน้ำสำหรับการเพาะปลูกข้าวรอบที่ 1 ในช่วงเดือน เม.ย.65 (7) เผื่อระวังคุณภาพน้ำในแม่น้ำสายหลักสายรอง (8) ติดตาม ประเมินผล (9) สร้างการรับรู้สถานการณ์น้ำแผนจัดสรรน้ำให้ทุกภาคส่วน

กระทรวงเกษตรและสหกรณ์ จึงได้กำหนดแผนงาน/โครงการป้องกันและเผชิญเหตุภัยแล้งด้านการเกษตร ภายใต้แผนป้องกันและบรรเทาสาธารณภัยด้านการเกษตรในช่วงฤดูแล้ง ปี 2564/65 ให้สอดคล้องกับมาตรการรองรับสถานการณ์ขาดแคลนน้ำฤดูแล้ง ปี 2564/65 ของสำนักงานทรัพยากรน้ำแห่งชาติ

ความเชื่อมโยง/สอดคล้อง

มาตรการรองรับสถานการณ์ขาดแคลนน้ำฤดูแล้ง ปี 2564/65 (สททช.)

แผนงาน/โครงการป้องกันและเผชิญเหตุภัยแล้งด้านการเกษตร 2564/65 (กษ.)



13. แผนป้องกันและเผชิญเหตุภัยแล้งด้านการเกษตร

กระทรวงเกษตรและสหกรณ์ได้บูรณาการแผนงาน/โครงการที่หน่วยงานภายในและภายนอกสังกัด ที่สอดคล้องกับมาตรการรองรับสถานการณ์ขาดแคลนน้ำ ฤดูแล้ง ปี 2564/65 ของสำนักงานทรัพยากรน้ำแห่งชาติ โดยแผนงาน/โครงการ เพื่อการป้องกันและเผชิญเหตุภัยแล้งด้านการเกษตร ประกอบด้วย การป้องกันและลดผลกระทบ การเตรียมความพร้อม/การเผชิญเหตุ และการฟื้นฟูให้ดีกว่าเดิม ดังนี้

แผนงาน/โครงการ	เป้าหมาย (ไร่/ราย/จังหวัด/ฯ)	งบประมาณ (ล้านบาท)		หน่วยงาน	หมายเหตุ
		งบปกติ	งบกลาง อื่น ๆ		
การป้องกันและลดผลกระทบ					
1. สร้างการรับรู้เพื่อลดความเสี่ยง	77 จังหวัด	/		กสท.	
1.1 การประชาสัมพันธ์ผ่านทุกช่องทาง รวมถึงให้คำแนะนำทางวิชาการ หน่วยงานภายในสังกัด กษ. 1) เกษตรกรรวมใจรับมือภัยแล้ง - สร้างการรับรู้ทุกด้านเพื่อรับมือภัยแล้ง วิธีการปรับตัว การดูแลรักษาพืชในฤดูแล้ง - เฝ้าระวังโรค แมลงศัตรูพืช การใช้ปุ๋ยอย่างประหยัดและรู้คุณค่า การช่วยเหลือ จากภาครัฐ และช่องทางขอรับความช่วยเหลือ 2) ให้คำแนะนำทางวิชาการแก่เกษตรกรชาวสวนยางพารา เพื่อให้เกษตรกรสามารถ เตรียมความพร้อมในการดูแลสวนยางในช่วงฤดูแล้ง 3) โครงการสร้างการรับรู้เพื่อป้องกันและลดผลกระทบจากภัยแล้ง ตามประมาณ ปี 2564/65 - ให้เกษตรกรเฝ้าระวังโรคศัตรูน้ำ ปรับตัว ป้องกัน แก้ไข ตลอดจนวางแผนการเลี้ยง สัตว์น้ำ ปรับลดขนาดการผลิต หรือลดขนาดการเลี้ยงสัตว์น้ำ และทยอยจับสัตว์น้ำที่ได้ ขนาดขึ้นจำหน่ายหรือบริโภค ผ่านรูปแบบต่างๆ ได้แก่ เวทีการประชุมกันน้ำ/ผู้ใหญ่บ้าน ผ่านประชาสัมพันธ์จังหวัด/จังหวัด/ชุมชน ผ่านประมงอาสา ผ่านโครงการต่างๆ แจงเตือน ทางสถานีวิทยุกระจายเสียงกรมประมง สถานีวิทยุ กระจายเสียงแห่งประเทศไทย และสถานีโทรทัศน์ รวมถึงสื่อต่างๆ 4) สร้างการรับรู้การเข้าสู่ระบบประกันภัยเพื่อป้องกันความเสี่ยงจากภัยธรรมชาติ ได้แก่ โคเนื้อ โคนม ขวานาปี(ภาคใต้) และข้าวโพดเลี้ยงสัตว์ รวมถึงให้คำแนะนำด้านกา เลี้ยงสัตว์ ดูแลและรักษาสุขภาพสัตว์ให้แก่เกษตรกร 5) สร้างการตระหนักรู้การใช้ปุ๋ยอย่างประหยัดและรู้คุณค่า - รมรงค์ ประชสัมพันธ์ สร้างการรับรู้ให้แก่เกษตรกรและประชาชนทั่วไป ผ่านทุกช่องทาง ของทุกส่วนราชการ เช่น แผ่นพับ, เว็บไซต์ของหน่วยงาน, Facebook fanpage, วิทยุ					
	77 จังหวัด	/		กยท.	
	77 จังหวัด	/		ปม.	
	77 จังหวัด	/		ปศ.	
	สัปดาห์ละ 1 ครั้ง/ หน่วยงาน	/		ทุกส่วนราชการ	

แผนงาน/โครงการ	เป้าหมาย (ไร่/ราย/จังหวัด/ฯ)	งบประมาณ (ล้านบาท)			หน่วยงาน	หมายเหตุ
		งบปกติ	งบกลาง	อื่น ๆ		
<p>1.2 การประชาสัมพันธ์ผ่านทุกช่องทาง หน่วยงานภายนอกสังกัด กษ.</p> <p>1) กรมประชาสัมพันธ์ (กปส.) ดำเนินโครงการประชาสัมพันธ์ป้องกันและบรรเทาภัยพิบัติทางอากาศ ในช่วงฤดูแล้ง ปี 2564/65 โดยมีประเด็นประชาสัมพันธ์ 4 ประเด็น ได้แก่ (1) การบริหารจัดการน้ำเพื่อการอุปโภคบริโภค (2) การสร้างความมั่นคงของน้ำเพื่อการผลิต (3) การจัดการน้ำท่วมและแล้ง (4) การใช้เทคโนโลยีบริการจัดการข้อมูลทรัพยากรน้ำ เพื่อประโยชน์ในการดำเนินชีวิต</p> <p>2) กรมส่งเสริมการปกครองท้องถิ่น (สถ.) ได้แจ้งองค์กรปกครองท้องถิ่น เตรียมการป้องกันและแก้ไขปัญหาภัยแล้ง</p> <p>1.3 ลงพื้นที่/ออกหน่วยให้บริการเกษตรกร</p> <p>1) ออกหน่วยให้บริการเกษตรกร (Mobile Unit)</p> <ul style="list-style-type: none"> - ให้บริการด้านวิชาการ ถ่ายทอดความรู้ ให้คำปรึกษาแก่เกษตรกรและผู้ที่เกี่ยวข้อง โดยหน่วยบริการเคลื่อนที่ 62 หน่วย และศูนย์บริการจำนวน 57 ศูนย์ 2) คลินิกเกษตรเคลื่อนที่ - ให้บริการคลินิก ประเด็นการรับมือกับสถานการณ์แล้ง แรงสถานการณ์ และวิธีการปรับตัว ข้อมูลการให้ความช่วยเหลือต่างๆ 	<p>โทรทัศน์ 5 สถานี / วิทยุกระจายเสียง 73 สถานี / 77 จังหวัด</p> <p>76 จังหวัด</p> <p>3,500 ราย / 77 จังหวัด</p> <p>30,800 ราย / 77 จังหวัด</p>	/		กปส.		
<p>2. ปรับปรุงข้อมูลทะเบียนเกษตรกร</p>	77 จังหวัด	/		กสท. ปม. ปศ. กยท. มม.		
<p>3. การติดตามสถานการณ์น้ำ ทั้งในและนอกเขตชลประทาน</p> <ul style="list-style-type: none"> - ดำเนินการติดตาม เฝ้าระวัง และรายงานสถานการณ์น้ำทั้งในเขตและนอกเขตชลประทาน สำหรับในเขตชลประทาน สามารถติดตามสถานการณ์น้ำได้จากศูนย์ปฏิบัติการน้ำอัจฉริยะ 	77 จังหวัด	/		ชป. พต. กสท.		
<p>4. การเฝ้าระวังพื้นที่น้ำดื่มรุกถนน</p> <ul style="list-style-type: none"> - สร้างพื้นที่เสียง เฝ้าระวังและแจ้งเตือน และเยี่ยมชมในตำบลน้ำ 	9 จังหวัด	/		กสท.		
<p>5. การเฝ้าระวังเตือนภัยการระบาดของศัตรูพืช โรคระบาดด้านการเกษตร</p>	77 จังหวัด	/		กช. กสท. กวก. มม. กยท. ปม. ปศ.		
<p>6. จัดทำข้อมูลพื้นที่เสี่ยงด้านการเกษตร</p>	77 จังหวัด	/		ชป. กสท. ปม.	23	

แผนงาน/โครงการ	เป้าหมาย (ไร่/ราย/จังหวัด/ฯ)	งบประมาณ (ล้านบาท)		หน่วยงาน	หมายเหตุ
		งบปกติ	งบกลาง อื่น ๆ		
7. จัดทำและปรับปรุงฐานข้อมูลและวางแผนพัฒนาพื้นที่เลี้ยงกบ (น้ำท่วม แล้ง ดินถล่ม) สํารวจและรวบรวมข้อมูล เพื่อปรับปรุงฐานข้อมูลแผนที่พื้นที่เลี้ยงกบ ประชากร ปรับปรุงฐานข้อมูลแผนที่พื้นที่น้ำท่วมซ้ำซาก จัดทำแผนที่พื้นที่เกษตรนอกเขตชลประทานเสี่ยงภัยแล้งปี 2564/65 จัดทำแผนที่พื้นที่เกษตรเสี่ยงน้ำท่วมขังปี 2564/65 และจัดทำแผนที่พื้นที่เสี่ยงดินถล่มปี 2564/65	77 จังหวัด	0.44		พต.	
8. การเพิ่มประสิทธิภาพการใช้น้ำเพื่อการเกษตร 8.1 โครงการเพิ่มประสิทธิภาพการผลิตสินค้าเกษตร กิจกรรมเพิ่มประสิทธิภาพการผลิตข้าวโพดเลี้ยงสัตว์หลังฤดูทำนา - อบรมให้ความรู้การปลูกข้าวโพดเลี้ยงสัตว์หลังฤดูทำนาอย่างถูกต้องแก่เกษตรกร - จัดทำแปลงเรียนรู้การปลูกข้าวโพดเลี้ยงสัตว์หลังฤดูทำนา 8.2 โครงการพัฒนาศักยภาพการระบายการผลิตสินค้าเกษตร กิจกรรมส่งเสริมการปลูกพืชหลากหลายในฤดูนาปรัง - สนับสนุนให้เกษตรกรรวมกลุ่ม เพื่อใหม่พื้นที่ในการจัดทำแปลงเรียนรู้ - ส่งเสริมให้เกษตรกรผลิตพืชหลากหลายตามความต้องการของตลาด มีการทำแผนการผลิต แผนการตลาด 8.3 โครงการส่งเสริมการเพิ่มประสิทธิภาพการใช้น้ำในระดับไร่นา เพื่อให้เกษตรกรมีความรู้ในระบบการให้น้ำแก่พืชที่ถูกต้อง และมีการใช้น้ำอย่างมีประสิทธิภาพ - ถ่ายทอดความรู้แบบมีส่วนร่วมแก่เจ้าหน้าที่และเกษตรกร - จัดทำแปลงเรียนรู้การเพิ่มประสิทธิภาพการใช้น้ำ เพื่อเป็นตัวอย่างและจุดเรียนรู้ให้แก่เกษตรกร 8.4 โครงการศูนย์เรียนรู้การเพิ่มประสิทธิภาพการผลิตสินค้าเกษตร เพื่อเป็นแหล่งเรียนรู้ด้านการเกษตรของชุมชน สำหรับแก้ไขปัญหาที่เกษตรกรประสบในแต่ละช่วงเวลา นำองค์ความรู้ไปประยุกต์ใช้ในการดูแลรักษาผลผลิตทางการเกษตร ภายใต้ระบบการผลิตที่สอดคล้องกับสภาพแวดล้อม เพื่อให้เกษตรกรพึ่งพาตนเองได้อย่างยั่งยืน 8.5 สนับสนุนการปลูกพืชใช้น้ำน้อย (พืชปุ่ยน้อย) เพื่อเพิ่มประสิทธิภาพการใช้น้ำและปรับปรุงบำรุงดิน และรองรับความเสียหายภัยพิบัติด้านการเกษตร โดยการสนับสนุนเมล็ดพันธุ์ป่อเพื่อให้แก่เกษตรกร เพื่อปรับปรุงและฟื้นฟูคุณภาพดิน 125 ไร่ ต่อต้น	2,000 ราย / 36 จังหวัด 6,572 ไร่ / 19 จังหวัด 2,600 ราย / 52 จังหวัด 882 อำเภอ 77 จังหวัด 212,500 ไร่ / 77 จังหวัด	1.32 10.50 2.00 32.96 36.36		กสท. กสท. กสท. กสท. พต.	

แผนงาน/โครงการ	เป้าหมาย (ไร่/ราย/จังหวัด/ฯ)	งบประมาณ (ล้านบาท)			หน่วยงาน	หมายเหตุ
		งบปกติ	งบกลาง	อื่น ๆ		
8.6 ถ่ายทอดเทคโนโลยีการเพิ่มประสิทธิภาพการผลิตพืชพลังงาน (ถั่วเหลือง ถั่วลิสง ถั่วเขียว มันเทศ) และการจัดการน้ำอย่างมีประสิทธิภาพในการผลิตพืชอาหาร (อ้อย มันสำปะหลัง)	475 ราย / 11 จังหวัด	/			กกก.	
8.7 การสร้างรายได้						
1) จ้างงานชลประทาน	75,000 คน	4,465.30			ขป.	
2) โครงการส่งเสริมการเลี้ยงโคขุนสร้างรายได้ ภายใต้ความร่วมมือระหว่างกระทรวง เกษตรและสหกรณ์ (กรมปศุสัตว์) และกระทรวงการคลัง (ธนาคารเพื่อการเกษตร และสหกรณ์การเกษตร ธ.ก.ส.) สนับสนุนสินเชื่ออัตราดอกเบี้ยต่ำ ร้อยละ 0.01	77 จังหวัด		50,000.00		บศ.	สินเชื่อ ธ.ก.ส.
9. การเพิ่มปริมาณน้ำต้นทุน						
9.1 ปฏิบัติการฝนหลวง	7 ศูนย์ 77 จังหวัด	327.51			ผล.	
- ช่วยเหลือพื้นที่การเกษตรที่ประสบปัญหาภัยแล้ง และเติมน้ำในเขื่อน	109 โครงการ	4,106.28			ขป.	
9.2 การเพิ่มปริมาณน้ำต้นทุนเพื่อการเกษตรให้ทั่วถึงและเพียงพอ	12 โครงการ					
- แคมป์ถึง	393 โครงการ	24,019.33				
- พัฒนาแหล่งน้ำ	2 โครงการ	695.36				สทช.เสนอขอ งบม.
- ขุดลอกคลอง	340 โครงการ					สทช.เสนอขอ งบม.
- ขุดลอกอ่างเก็บน้ำ	22 โครงการ					สทช.เสนอขอ งบม.
- กำจัดวัชพืช	60 โครงการ	581.96				
9.3 โครงการก่อสร้างแหล่งน้ำในไร่นานอกเขตชลประทาน (ความจุ 1,260 ลบ.ม.) โดยให้เกษตรกรมีส่วนร่วมในการสมทบค่าใช้จ่าย 2,500 บาท เพื่อเก็บน้ำไว้ใช้ประโยชน์ ทางการเกษตร เพื่อบรรเทาปัญหาให้เกษตรกรสามารถพัฒนาฝนช่วงวิกฤตภัยแล้ง	366 โครงการ	184.20				
9.4 โครงการจัดระบบอนุรักษ์ดินและน้ำในพื้นที่เสี่ยงภัยพิบัติด้านเกษตร	38,000 บ่อ	705.47			พต.	
9.5 โครงการพัฒนา/ปรับปรุงแหล่งน้ำและระบบส่งน้ำในเขตปฏิรูปที่ดิน	12,910 ไร่	53,712			พต.	เงินกู้เควีดีฯ
	22 แห่ง / 13 จังหวัด				ส.ป.ก.	อยู่ระหว่างเสนอขอ งบม.

แผนงาน/โครงการ	เป้าหมาย (ไร่/ราย/จังหวัด/ฯ)	งบประมาณ (ล้านบาท)			หน่วยงาน	หมายเหตุ
		งบปกติ	งบกลาง	อื่น ๆ		
9.6 โครงการเพิ่มพื้นที่ชลประทานในเขตปฏิรูปที่ดิน	26 แห่ง / 15 จังหวัด			34.47	ส.ป.ก.	เงินกองทุนสปก.
9.7 โครงการสนับสนุนเงินทุนเพื่อสร้างระบบน้ำในไร่นาของสมาชิกสถาบันเกษตรกร - สนับสนุนเงินทุนปลอดดอกเบี้ยเพื่อให้สมาชิกสหกรณ์/กลุ่มเกษตรกรใช้ในการเจาะบ่อบาดาล และชุดสระเก็บกักน้ำ เพื่อพัฒนาแหล่งน้ำในไร่นาของตนเองและมีแหล่งน้ำสำรองลดความเสี่ยงจากการขาดแคลนน้ำในพื้นที่กั้น	58,070 ไร่ / 5,807 ราย / 60 จังหวัด			776.06	กสศ.	เงินกู้กองทุนสงเคราะห์
ระยะที่ 1 (ปี 2559 – 2564)	102,680 ไร่ / 10,268 ราย / 51 จังหวัด			276.06		เงินกู้กองทุนสงเคราะห์
ระยะที่ 2 (ปี 2563 – 2568)	923 โครงการ	1,438.02		500.00	สธ.	
9.8 กรมส่งเสริมการปกครองท้องถิ่น(สธ.) สนับสนุนเป็นเงินอุดหนุนในโครงการปกครองส่วนท้องถิ่น (อปท.) เพื่อแก้ไขปัญหาภัยแล้งให้เกษตรกร ดังนี้ - ก่อสร้าง/ปรับปรุงและพัฒนาแหล่งกักเก็บน้ำให้แก่อปท. - ก่อสร้าง/ปรับปรุงและพัฒนาระบบการบริหารจัดการระบบธนาคารที่ดิน - ค่าปรับปรุงซ่อมแซมสถานีสูบน้ำด้วยไฟฟ้า - ค่ากระแสไฟฟ้าสำหรับสถานีสูบน้ำด้วยไฟฟ้า	195 โครงการ	88.02				
9.9 กรมทรัพยากรน้ำบาดาล (ทบ.) สนับสนุนน้ำบาดาลเพื่อการเกษตร โดยให้เกษตรกรรวมกลุ่มและยื่นเอกสารเสนอความต่อกรมการผ่าน อปท. ในพื้นที่ - โครงการพัฒนาน้ำบาดาลเพื่อการเกษตรด้วยพลังงานแสงอาทิตย์	174 โครงการ	415.47				
	64 จังหวัด	1,100.000			ทป.	
	150 แห่ง / 56 จังหวัด / พื้นที่ 9,000 ไร่ / ปริมาณน้ำ 4.86 ล้าน ลบ.ม.	292.10				
	90 แห่ง / 25 จังหวัด / พื้นที่ 5,400 ไร่ / ปริมาณน้ำ 2.92 ล้าน ลบ.ม.		175.79			สทท.ช.เสนอขอ งบ.ม.
	67 แห่ง / 20 จังหวัด / พื้นที่ 8,040 ไร่ / ปริมาณน้ำ 4.34 ล้าน ลบ.ม.			273.93		เงินกู้โควิตา

แผนงาน/โครงการ	เป้าหมาย (ไร่/ราย/จังหวัด/ฯ)	งบประมาณ (ล้านบาท)			หน่วยงาน	หมายเหตุ
		งบปกติ	งบกลาง	อื่น ๆ		
- โครงการพัฒนาน้ำบาดาลเพื่อการเกษตรแปลงใหญ่ (ขนาดพื้นที่ 300 ไร่)	29 แห่ง / 27 จังหวัด / พื้นที่ 8,700 ไร่ / ปริมาณน้ำ 2.82 ล้าน ลบ.ม.	196.60	309.50		สทช.เสนอขอ งบ.ม.	
	45 แห่ง / 21 จังหวัด / พื้นที่ 13,500 ไร่ / ปริมาณน้ำ 4.37 ล้าน ลบ.ม. 10 แห่ง / 7 จังหวัด พื้นที่ 3,000 ไร่ / ปริมาณน้ำ 1.00 ล้าน ลบ.ม.	224.93		68.56	เงินกู้ไควิตา	
- โครงการพัฒนาน้ำบาดาลเพื่อการเกษตรแปลงใหญ่ (ขนาดพื้นที่ 500 ไร่)	17 แห่ง / 14 จังหวัด / พื้นที่ 8,500 ไร่ / ปริมาณน้ำ 3.30 ล้าน ลบ.ม.			259.26	เงินกู้ไควิตา	
	20 แห่ง / 7 จังหวัด / พื้นที่ 10,000 ไร่ / ปริมาณน้ำ 4.08 ล้าน ลบ.ม.			497.97	เงินกู้ไควิตา	
- โครงการเพิ่มประสิทธิภาพระบบกระจายน้ำบาดาลเพื่อการเกษตรด้วยพลังงาน แสงอาทิตย์เพื่อส่งเสริมเกษตรแปลงใหญ่	190 แห่ง / 31 จังหวัด / พื้นที่ 22,800 ไร่ / ปริมาณน้ำ 4.08 ล้าน ลบ.ม.		55.41		สทช.เสนอขอ งบ.ม.	
9.10 กรมทรัพยากรน้ำ(ทน.) ดำเนินโครงการสนับสนุนการบริหารทรัพยากรน้ำ เพื่อป้องกัน การเกิดอุทกภัย ปี 2564 และบรรเทาปัญหาภัยแล้ง ปี 2564/65 ความจุเก็บกักน้ำรวม 11.35 ล้าน ลบ.ม. มีครัวเรือนได้รับประโยชน์ 3,140 ครัวเรือน				ทน.		
10. แผนการจัดสรรน้ำฤดูแล้งทั้งประเทศ ในเขตชลประทาน (ข้อมูล ณ วันที่ 1 พ.ย.64)		/				
1) นำเพื่อการเกษตร	22,280 ล้าน ลบ.ม.				ชล.	
2) นำเพื่อการอุปโภค-บริโภค	11,785 ล้าน ลบ.ม.					
3) นำเพื่อการรักษาระบบนิเวศและอื่นๆ	2,535 ล้าน ลบ.ม.					
	7,960 ล้าน ลบ.ม.					

แผนงาน/โครงการ	เป้าหมาย (ไร่/ราย/จังหวัด/ฯ)	งบประมาณ (ล้านบาท)		หน่วยงาน	หมายเหตุ
		งบปกติ	งบกลาง อื่น ๆ		
11. แผนการเพาะปลูกพืชฤดูแล้ง ปี 2564/65 ทั้งประเทศ 1) ในเขตชลประทาน - ข้าว - พืชไร่ พืชผัก 2) นอกเขตชลประทาน - ข้าว - พืชไร่ พืชผัก	11.65 ล้านไร่ 6.95 ล้านไร่ 6.41 ล้านไร่ 0.54 ล้านไร่ 4.70 ล้านไร่ 2.61 ล้านไร่ 2.09 ล้านไร่	/		ชป. กสค.	
12. จัดทำทะเบียนแหล่งน้ำนอกเขตชลประทาน ที่ใช้ในการเพาะปลูกพืชฤดูแล้ง ปี 2564/65 การเตรียมความพร้อม/การเผชิญเหตุ	70 จังหวัด	/		กสค. พต.	
1. การเตรียมความพร้อม 1.1 การเตรียมเครื่องมือ อุปกรณ์ต่าง ๆ - เครื่องสูบน้ำ - รถสูบน้ำ - รถชุด - เรือชุดหัวพีซ - รถแทรกเตอร์ - รถยนต์บรรทุกน้ำ	2,140 เครื่อง 54 คัน 522 คัน 150 ล้อ 442 คัน 503 คัน	/		ชป.	
1.2 สำรองปัจจัยการผลิต 1) สำรองเสบียงสัตว์ - เสาบียงสัตว์ - ถังขังชีพสัตว์ - จัดหน่วยสัตว์แพทยเคลื่อนที่ 2) สำรองเมล็ดพันธุ์ - เมล็ดพันธุ์พืชไร่ - เมล็ดพันธุ์พืชผัก, พืชสวน - เมล็ดพันธุ์ผักพื้นบ้าน	4,305.60 ตัน 4,500 ชุด สัตว์แพทย 357 คน หน่วยอพยพสัตว์ 119 หน่วย 6 ตัน 54,900 ของ 400,000 ของ	/		บศ. กวก. กวก. กสค.	เงิน สกสว. 28

แผนงาน/โครงการ	เป้าหมาย (ไร่/ราย/จังหวัด/ฯ)	งบประมาณ (ล้านบาท)			หน่วยงาน	หมายเหตุ
		งบบุคลากร	งบกลาง	อื่น ๆ		
3) สำรองต้นพันธุ์ - ต้นพันธุ์พืชผัก/พืชอาหาร - ต้นพันธุ์แม่ผล/แม่เศรษฐกิจ	4,410,000 ต้น	/	/	กสท.		
	176,000 ต้น	/	/	กสท.		
4) สำรองเมล็ดพันธุ์ข้าวเพื่อความมั่นคงแห่งชาติ - สนับสนุนเมล็ดพันธุ์ให้เกษตรกรผู้ประสบภัยพิบัติ ต้นข้าวเสียหายสิ้นเชิงหรือเสียหาย มากกวาร้อยละ 70 และมีการประกาศเขตภัยพิบัติในกรณีฉุกเฉิน	10 ต้น/77 จังหวัด	0.20		กช.		
5) สำรองพันธุ์หม่อน และไข่ไหม	21,000 ต้น / 1,050 แผ่น	/		มม.		
6) สำรองศัตรูธรรมชาติ/จุลินทรีย์ (1) โครงการศูนย์เรียนรู้การเพิ่มประสิทธิภาพการผลิตสินค้าเกษตร (ศพก.) กิจกรรม การพัฒนาศูนย์เครือข่าย - ผลิตหัวเชื้อจุลินทรีย์ (ไตรโครเดอร์มา/บิวเวอร์เรีย/เมตาโรเซียม) เพื่อนำไปผลิต เชื้อพอร์มิเซ (1 ขวด ผลิตเชื้อพอร์มิเซได้ 15 กก.) - เมล็ดศัตรูธรรมชาติพอร์มิเซ เช่น ไตรโคเดอร์มา บิวเวอร์เรีย แมลงหางหนีบ มวนพวงมด	8,655 ไร่	1.73		กสท.		
(2) โครงการส่งเสริมการอกรักพืชเพื่อเพิ่มประสิทธิภาพการผลิตสินค้าเกษตร - ผลิตหัวเชื้อจุลินทรีย์ (ไตรโครเดอร์มา/บิวเวอร์เรีย/เมตาโรเซียม) เพื่อนำไปผลิต เชื้อพอร์มิเซ (1 ขวด ผลิตเชื้อพอร์มิเซได้ 15 กก.) - เชื้อจุลินทรีย์พอร์มิเซ (ไตรโคเดอร์มา/บิวเวอร์เรีย/เมตาโรเซียม) - เมล็ดศัตรูพืชพอร์มิเซ	6,350 ขวด / 95,250 ไร่	0.63				
1) แมลงหางหนีบ	50,000 กก. / 50,000 ไร่	2.00				
2) แมลงเบียนแมลงดำหนามมะพร้าว	2,109,200 ตัว / 2,109 ไร่	1.05				
3) แมงวันผลไม้เป็นหมัน สายพันธุ์ genetix sexing strain	40,000 เมล็ด / 8,000 ไร่	0.80				
- เชื้อไวรัส เอ็น พี วี พอร์มิเซ เพื่อกำจัดหน่อนกระตุ่มในพืชผัก	50 ล้านตัว / 16,830 ไร่	0.80				
- สารสกัดธรรมชาติพอร์มิเซ เช่น สะเดา ตะไคร้หอม	150 ลิตร / 2,500 ไร่	0.33				
	1,800 ลิตร / 30,000 ไร่	0.36				

แผนงาน/โครงการ	เป้าหมาย (ไร่/ราย/จังหวัด/ฯ)	งบประมาณ (ล้านบาท)			หน่วยงาน	หมายเหตุ
		งบปกติ	งบกลาง	อื่น ๆ		
2. การบริหารสถานการณ์ในพื้นที่						
2.1 การประเมินแนวโน้มข้อพิพาทปัญหาการแย่งน้ำ -ติดตามสถานการณ์การใช้น้ำในพื้นที่ที่เป็นต้นแผนและมีการประเมินติดตามสถานการณ์ที่เกิดขึ้น และทำความเข้าใจอย่างใกล้ชิดกับเกษตรกรในพื้นที่ โดยต้องรายงานภายใน 24 ชั่วโมง เมื่อเกิดภัย	77 จังหวัด	/			ศูนย์ติดตามฯ จังหวัด	
2.2 การประเมินการขาด -ติดตามสถานการณ์ข่าวต่าง ๆ ที่เกิดขึ้นในพื้นที่ และประเมินสถานการณ์ รวมถึงทำความเข้าใจ เข้าใจเพื่อลดความขัดแย้ง	77 จังหวัด	/			ศูนย์ติดตามฯ จังหวัด	
2.3 การรายงานสภาวะวิกฤติและการเข้าสู่การเผชิญเหตุ -ติดตามและรายงานผลหากเกิดสถานการณ์วิกฤติ โดยต้องรายงานสถานการณ์พื้นที่เสี่ยง ภัยแล้งทุกสัปดาห์	77 จังหวัด	/			ศูนย์ติดตามฯ จังหวัด	
3. การเผชิญเหตุ						
3.1 การสนับสนุนเฉพาะหน้า - สนับสนุนน้ำเพื่อการอุปโภคบริโภค รักษากระบวนการเป็นเวรคน การเกษตร - สนับสนุนเสบียงสัตว์และเวชภัณฑ์		/			ขป. ปศ.	
3.2 จัดหน่วยเคลื่อนที่ให้บริการ - ตามการดูแลสุขภาพสัตว์ ให้คำแนะนำการเลี้ยงสัตว์ - ฝ่าวางวัชโรคพืชและโรคสัตว์		/			ปศ. ปม. กช. กวก. กสภ.	
4. การส่งกำลังบำรุง การบริหารจุดอพยพฯ การเจรจาไกล่เกลี่ยข้อพิพาท		/			ขป.ปม. ปศ. พต. กสภ. ฝล.	
5. การปฏิบัติการข่าวสาร		/			สป.กษ.	
การฟื้นฟูให้ดีกว่าเดิม		/		/		
1. เพิ่มประสิทธิภาพการวิเคราะห์ผลกระทบจากภัยพิบัติด้านการเกษตร - พัฒนาศักยภาพการติดตามและวิเคราะห์ภัยพิบัติทางการเกษตร - วิเคราะห์มูลค่าความเสียหายที่เกิดจากภัยพิบัติด้านการเกษตร	1 ครั้ง 77 จังหวัด	/			สศก.	
2. สนับสนุนปัจจัยการผลิต เพื่อใช้ผลิตเป็นอาหาร ลดรายจ่าย สร้างรายได้ รวมถึงใช้ใบ การเพาะปลูกในระยะถัดไป	พื้นที่ประสบภัยพิบัติ ด้านการเกษตร	/			กวก. กช. มม. พต.	30

แผนงาน/โครงการ	เป้าหมาย (ไร่/ราย/จังหวัด/ฯ)	งบประมาณ (ล้านบาท)			หน่วยงาน	หมายเหตุ
		งบปกติ	งบกลาง	อื่น ๆ		
3. โครงการสนับสนุนเงินทุนแก่สหกรณ์ที่ประสบสภาวะภัยแล้งและอื่น ๆ	77 จังหวัด			/	กสส.	เงินกองทุนพัฒนาสหกรณ์
4. การช่วยเหลือสวนยางที่ขอรับทุนสนับสนุนการปลูกแทนที่ประสบภัยธรรมชาติ และให้เงินกู้ยืมเพื่อบรรเทาความเดือดร้อนของเกษตรกรชาวสวนยาง	77 จังหวัด	/			กยท.	ตามระเบียบข้อบังคับของ กยท.
5. โครงการสินเชื่อตามนโยบาย	72 จังหวัด			100.00	ส.ป.ก.	เงินกองทุน ส.ป.ก.
6. มาตรการช่วยเหลือลูกค้า ธกส. ผู้ประสบอุทกภัย เพื่อลดค่าใช้จ่ายและเพิ่มเงินสด 6.1 ปรับปรุงโครงสร้างหนี้/ปรับตารางการชำระหนี้ ของเกษตรกรที่มีหนี้กับ ธกส. 6.2 สนับสนุนสินเชื่อ ผ่าน 2 โครงการ 1) โครงการสินเชื่อเพื่อเป็นค่าใช้จ่ายฉุกเฉิน ปี 2564/65 ระยะเวลาถึง 31 มี.ค.65 ใหญ่ไม่เกินรายละ 50,000 บาท ชำระคืนภายใน 3 ปี อัตราดอกเบี้ย 0% ช่วง 6 เดือนแรก เดือนที่ 7 เป็นต้นไป MRR (ปัจจุบัน 6.50%) 2) โครงการสินเชื่อเพื่อฟื้นฟูและพัฒนาคุณภาพชีวิต ไม่เกินรายละ 500,000 บาท ชำระคืนภายใน 15 ปี อัตราดอกเบี้ย MRR-2 (ปัจจุบัน 6.50%)	พื้นที่ประกาศเขตฯ				ธกส.	
7. การช่วยเหลือเกษตรกรตามระเบียบกระทรวงการคลังฯ	77 จังหวัด				กสก. บม. ปศ. สป.กษ.	เงินอุดหนุนราชการฯ

14. กลไกการบริหาร

กระทรวงเกษตรและสหกรณ์ได้กำหนดโครงสร้างการบริหารจัดการภัยพิบัติด้านการเกษตร เพื่อทำหน้าที่ในการบริหารจัดการเกี่ยวกับภัยพิบัติด้านการเกษตรในภาพรวมของประเทศอย่างเป็นระบบ ดังนี้

ส่วนกลาง

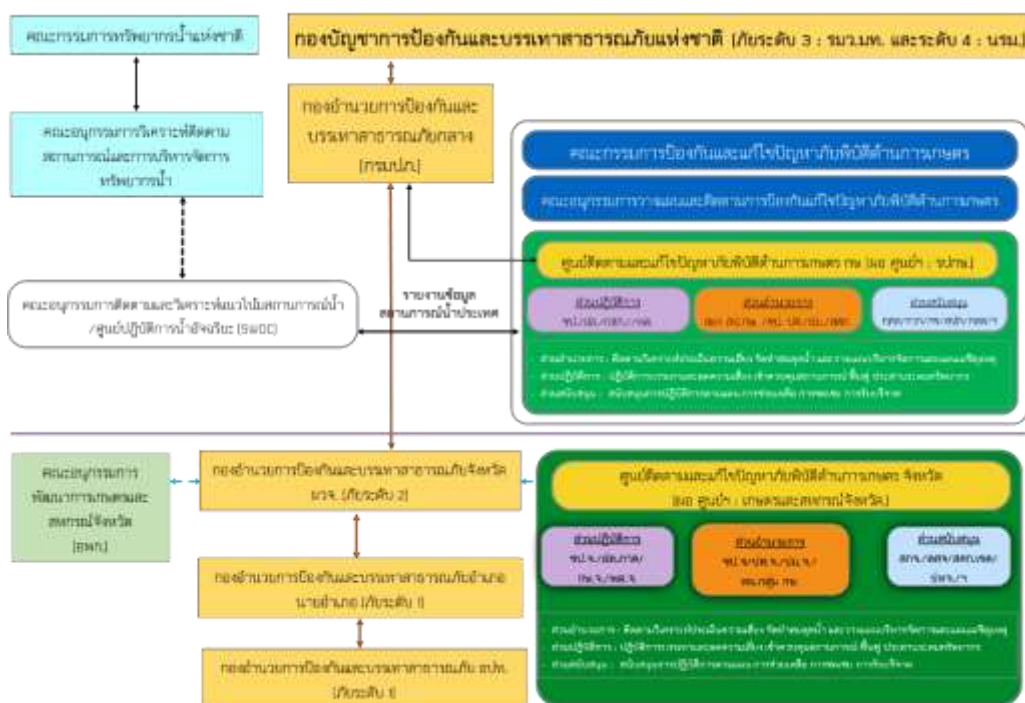
- คณะกรรมการป้องกันและแก้ไขปัญหาภัยพิบัติด้านการเกษตร โดยมีรัฐมนตรีว่าการกระทรวงเกษตรและสหกรณ์ เป็นประธาน ผู้ช่วยปลัดกระทรวงเกษตรและสหกรณ์ เป็นเลขานุการ
- คณะอนุกรรมการวางแผนและติดตามการป้องกันแก้ไขปัญหาภัยพิบัติด้านการเกษตร โดยมี ปลัดกระทรวงเกษตรและสหกรณ์ เป็นประธาน ผู้อำนวยการสำนักแผนงานและโครงการพิเศษ สป.กษ. เป็นเลขานุการ
- ศูนย์ติดตามและแก้ไขปัญหาภัยพิบัติด้านการเกษตร กระทรวงเกษตรและสหกรณ์ โดยมี รองปลัดกระทรวงเกษตรและสหกรณ์ที่ได้รับมอบหมาย เป็นผู้อำนวยการศูนย์ ผู้อำนวยการสำนักงานแผนงานและโครงการพิเศษ เป็นเลขานุการศูนย์

ส่วนภูมิภาค

- ศูนย์ติดตามและแก้ไขปัญหาภัยพิบัติด้านการเกษตรจังหวัด โดยมีเกษตรและสหกรณ์จังหวัด เป็นผู้อำนวยการศูนย์ หัวหน้ากลุ่มช่วยเหลือเกษตรกรและโครงการพิเศษ สำนักงานเกษตรและสหกรณ์จังหวัด เป็นเลขานุการศูนย์

ทั้งนี้ คณะกรรมการฯ คณะอนุกรรมการฯ และศูนย์ติดตามและแก้ไขปัญหาภัยพิบัติด้านการเกษตร กระทรวงเกษตรและสหกรณ์ ประสานข้อมูลและการปฏิบัติกับกองอำนวยการป้องกันและบรรเทาสาธารณภัยกลาง (ปก.) และคณะกรรมการทรัพยากรน้ำแห่งชาติ/คณะอนุกรรมการวิเคราะห์ติดตามสถานการณ์และการบริหารจัดการทรัพยากรน้ำ สำหรับส่วนภูมิภาค ให้ศูนย์ติดตามและแก้ไขปัญหาภัยพิบัติด้านการเกษตรจังหวัด ประสานข้อมูลและการปฏิบัติกับกองอำนวยการป้องกันและบรรเทาสาธารณภัยจังหวัด/อำเภอ เพื่อให้การช่วยเหลือเกษตรกรและพื้นที่ที่ได้รับผลกระทบจากภัยแล้ง

กลไกการบริหารจัดการสถานการณ์ภัยแล้ง กระทรวงเกษตรและสหกรณ์



- 15. แหล่งงบประมาณ** งบประมาณรายจ่าย ประจำปีงบประมาณ 2565 ของหน่วยงาน
งบกลาง รายการเงินสำรองจ่ายเพื่อกรณีฉุกเฉินหรือจำเป็น
เงินกู้ เพื่อแก้ไขปัญหา เยียวยา และฟื้นฟูเศรษฐกิจและสังคมที่ได้รับผลกระทบจากโควิด-19
งบกองทุนพัฒนาสหกรณ์
งบกองทุนการปฏิรูปที่ดินเพื่อเกษตรกรรม
สินเชื่อกองทุนสงเคราะห์เกษตรกร
สินเชื่อธนาคารเพื่อการเกษตรและสหกรณ์การเกษตร

- 16. ระยะเวลาดำเนินงาน** ตั้งแต่เดือนพฤศจิกายน 2564 – เดือนพฤษภาคม 2565

17. การติดตามและรายงาน

ข้อมูล	หน่วยงาน	ระยะเวลา
1. สถานการณ์น้ำ 1.1 ในเขตชลประทาน 1.2 นอกเขตชลประทาน	กรมชลประทาน กรมพัฒนาที่ดิน	ทุกวัน ภายในเวลา 11.00 น. ทุกวันศุกร์ ภายในเวลา 11.00 น.
2. สถานการณ์การเพาะปลูกพืช ฤดูแล้ง	กรมส่งเสริมการเกษตร กรมชลประทาน	ทุกวันพุธ
3. การปฏิบัติการฝนหลวง	กรมฝนหลวงและการบินเกษตร	ทุกวัน ภายในเวลา 11.00 น.
4. การแจ้งเตือน	ทุกส่วนราชการ	เมื่อมีการแจ้งเตือน
5. ผลกระทบด้านการเกษตร 5.1 ด้านพืช 5.2 ด้านประมง 5.3 ด้านปศุสัตว์	กรมส่งเสริมการเกษตร กรมการข้าว กรมวิชาการเกษตร กรมประมง กรมปศุสัตว์	ภายใน 24 ชั่วโมง เมื่อเกิดภัย และปรับปรุง ข้อมูลทุกวันศุกร์ ภายในเวลา 15.00 น.
6. ข้อพิพาท	สนง.เกษตรและสหกรณ์จังหวัด	ภายใน 24 ชั่วโมง เมื่อเกิดภัย
7. ผลการดำเนินงานตาม แผนงาน/ โครงการ	ทุกส่วนราชการ	ทุกวันที่ 1 และ 15 ของเดือน

18. การติดต่อ ประสาน ช่องทางการสื่อสาร

หน่วยงาน	โทรศัพท์	โทรสาร
สำนักงานปลัดกระทรวงเกษตรและสหกรณ์ - ศูนย์ติดตามและแก้ไขปัญหาภัยพิบัติด้านการเกษตร กษ.	0-2281-9959	0-2629-9660
กรมชลประทาน - ศูนย์ปฏิบัติการน้ำอัจฉริยะ - สำนักบริหารจัดการน้ำและอุทกวิทยา	0-2669-2560 0-2669-5025	0-2243-1098 0-2241-3348
กรมประมง - กองโครงการอันเนื่องมาจากพระราชดำริและกิจกรรมพิเศษ	0-2558-0218	0-2558-0218

หน่วยงาน	โทรศัพท์	โทรสาร
กรมปศุสัตว์ - กองส่งเสริมและพัฒนาการปศุสัตว์	0-2653-4444 ต่อ 2273	0-2653-4928
กรมพัฒนาที่ดิน - กองแผนงาน - กองนโยบายและแผนการใช้ที่ดิน	0-2579-0752 0-2579-3504	0-2579-0923 0-2579-3504
กรมวิชาการเกษตร - กองแผนงานและวิชาการ	0-2579-6535 ต่อ 11	0-2940-6342 0-2579-5246
กรมส่งเสริมการเกษตร - กองแผนงาน - กองส่งเสริมโครงการพระราชดำริการจัดการพื้นที่และวิศวกรรมเกษตร - กองส่งเสริมการอารักขาพืชและการจัดการดินปุ๋ย	0-2579-9523 0-2579-3804 0-2940-6190	0-2940-7026 0-2579-3010 0-2940-6190
กรมการข้าว - สำนักส่งเสริมการผลิตข้าว - สำนักนโยบายและยุทธศาสตร์ข้าว	0-2561-2533 0-2561-2182 0-2561-4235	0-2561-2533 0-2561-3624
กรมส่งเสริมสหกรณ์ - กองพัฒนาระบบสนับสนุนการสหกรณ์	0-2282-5848	0-2628-5537
กรมฝนหลวงและการบินเกษตร - กองแผนงาน - กองปฏิบัติการฝนหลวง	0-2109-5100 ต่อ 811 0-2109-5100 ต่อ 410	0-2109-5143
สำนักงานการปฏิรูปที่ดินเพื่อเกษตรกรรม - สำนักพัฒนาพื้นที่ปฏิรูปที่ดิน - สำนักบริหารกองทุน	0-2278-5420 0-2282-9004 ต่อ 1211	0-2278-5420 0-2282-9004 ต่อ 1211
สำนักเศรษฐกิจการเกษตร - ศูนย์ข้อมูลเกษตรแห่งชาติ	0-2579-8161 0-2579-8247	0-2579-8162

ภาคผนวก



<https://bit.ly/3oV3ghu>

- ภาคผนวก ก. ตารางพื้นที่เฝ้าระวังเสี่ยงภาวะน้ำแล้งด้านการเกษตร ปี ๒๕๖๔/๖๕ นอกเขตชลประทาน
- ภาคผนวก ข. พื้นที่เสี่ยงด้านประมง
- ภาคผนวก ค. พื้นที่เสี่ยงอุทกภัยภาคใต้
- ภาคผนวก ง. สรุปปริมาณน้ำต้นทุนและแผนการจัดสรรน้ำในช่วงฤดูแล้ง ในเขตชลประทาน ปี ๒๕๖๔/๖๕
- ภาคผนวก จ. แผนการเพาะปลูกพืชฤดูแล้ง ปี ๒๕๖๔/๖๕
- ภาคผนวก ฉ. การเตรียมความพร้อมเครื่องจักร เครื่องมือต่างๆ เพื่อช่วยเหลือพื้นที่ประสบภัยแล้ง ปี ๒๕๖๔/๖๕
- ภาคผนวก ช. เสปียงอาหารสัตว์