

แผนอัตรากำลัง ๓ ปี (พ.ศ. ๒๕๖๔ - ๒๕๖๖)
(ฉบับปรับปรุง ครั้งที่ ๑)



เทศบาลตำบลหนองแห่ียง
อำเภอสันทราย จังหวัดเชียงใหม่

แผนอัตรากำลัง ๓ ปี (พ.ศ. ๒๕๖๔ - ๒๕๖๖)
(ฉบับปรับปรุง ครั้งที่ ๑)



เทศบาลตำบลหนองแห่ียง
อำเภอสันทราย จังหวัดเชียงใหม่

คำนำ

เทศบาลตำบลหนองแห่ย์ได้จัดทำแผนอัตรากำลัง ๓ ปี ประจำปีงบประมาณ พ.ศ. ๒๕๖๔ - ๒๕๖๖ ตามหนังสือสำนักงาน ก.จ. ก.ท. และ ก.อบต. ที่ มท ๐๘๐๙.๒/ว ๗๐ ลงวันที่ ๑๙ มิถุนายน ๒๕๖๓ กำหนดให้ “แผนอัตรากำลัง ๓ ปี” เป็นเครื่องมือสำคัญในการตรวจสอบการใช้ตำแหน่งของเทศบาลให้เป็นไปอย่างคุ้มค่า มีประสิทธิภาพ ตลอดจนเพื่อควบคุมภาระค่าใช้จ่ายด้านการบริหารงานบุคคลไม่ให้เกินกว่าร้อยละ ๔๐ ของงบประมาณรายจ่ายประจำปี ตามมาตรา ๓๕ แห่งพระราชบัญญัติระเบียบบริหารงานบุคคลส่วนท้องถิ่น พ.ศ. ๒๕๔๒ ในแผนอัตรากำลังกำหนดให้แสดงข้อมูลอัตรากำลังทั้งพนักงานเทศบาลและพนักงานจ้างให้อยู่ในฉบับเดียวกัน ซึ่งได้แก่ ข้อมูลตำแหน่งและอัตราของพนักงานเทศบาล ข้าราชการถ่ายโอน พนักงานครู และบุคลากรทางการศึกษา ลูกจ้างประจำ และพนักงานจ้างทุกประเภท ทั้งที่ตั้งจ่ายจากหมวดเงินเดือน ค่าจ้างของท้องถิ่น และที่ตั้งจ่ายจากการได้รับจัดสรรเงินเดือน ค่าจ้างจากเงินอุดหนุนรัฐบาล เพื่อให้การจัดทำแผนอัตรากำลัง ๓ ปี ประจำปีงบประมาณ พ.ศ. ๒๕๖๔ - ๒๕๖๖ เป็นไปอย่างถูกต้อง

เทศบาลตำบลหนองแห่ย์

สารบัญ

	หน้า
๑. หลักการและเหตุผล	๑
๒. วัตถุประสงค์	๒
๓. กรอบแนวคิด ขอบเขต และความสำคัญ ในการจัดทำแผนอัตรากำลัง ๓ ปี	๒-๕
๔. สภาพปัญหา ความต้องการของประชาชนในเขตพื้นที่เทศบาล	๖-๒๒
๕. ภารกิจ อำนาจหน้าที่ของเทศบาล	๒๓-๒๙
๖. ภารกิจหลักและภารกิจรองที่เทศบาลจะดำเนินการ	๓๐
๗. สรุปปัญหาและแนวทางในการกำหนดโครงสร้างส่วนราชการและกรอบอัตรากำลัง	๓๓-๓๓
๘. โครงสร้างการกำหนดส่วนราชการ	๓๓-๓๖
๙. ภาระค่าใช้จ่ายเกี่ยวกับเงินเดือนและประโยชน์ตอบแทนอื่น	๓๗-๓๘
๑๐. แผนภูมิโครงสร้างการแบ่งส่วนราชการตามแผนอัตรากำลัง ๓ ปี	๓๙-๔๓
๑๑. บัญชีแสดงจัดคนลงสู่ตำแหน่งและการกำหนดเลขที่ตำแหน่งในส่วนราชการ	๔๔-๔๗
๑๒. แนวทางการพัฒนาพนักงานเทศบาล	๔๘
๑๒. ประกาศคุณธรรม จริยธรรมของพนักงานเทศบาลและลูกจ้าง	๔๙
๑๓. ภาคผนวก	

๑. หลักการและเหตุผล

๑.๑ ประกาศคณะกรรมการกลางพนักงานเทศบาล (ก.ท.) เรื่องมาตรฐานทั่วไปเกี่ยวกับอัตราตำแหน่งและมาตรฐานของตำแหน่ง ลงวันที่ ๒๒ พฤศจิกายน ๒๕๕๔ และ (ฉบับที่ ๒) พ.ศ. ๒๕๕๘ ลงวันที่ ๔ กันยายน ๒๕๕๘ กำหนดให้คณะกรรมการพนักงานเทศบาล (ก.ท.จ.) พิจารณากำหนดตำแหน่งพนักงานเทศบาลว่า จะมีตำแหน่งใดระดับใด อยู่ในส่วนราชการใด จำนวนเท่าใด ให้คำนึงถึงภาระหน้าที่ความรับผิดชอบ ลักษณะงานที่ต้องปฏิบัติ ความยาก ปริมาณและคุณภาพของงาน ตลอดจนทั้งภาระค่าใช้จ่ายด้านบุคคลของเทศบาล โดยให้เทศบาลจัดทำแผนอัตรากำลังของพนักงานเทศบาลเพื่อใช้ในการกำหนดตำแหน่ง โดยความเห็นชอบของคณะกรรมการพนักงานเทศบาล (ก.ท.จ.) ทั้งนี้ให้เป็นไปตามหลักเกณฑ์ และวิธีการที่คณะกรรมการกลางพนักงานเทศบาล (ก.ท.) กำหนด

๑.๒ ประกาศคณะกรรมการกลางพนักงานเทศบาล (ก.ท.) ได้มีมติเห็นชอบประกาศการกำหนดตำแหน่งพนักงานเทศบาล โดยกำหนดแนวทางให้เทศบาลจัดทำแผนอัตรากำลังของเทศบาล เพื่อเป็นกรอบในการกำหนดตำแหน่งและการใช้ตำแหน่งพนักงานเทศบาล โดยเสนอให้คณะกรรมการพนักงานเทศบาล (ก.ท.จ.) พิจารณาให้ความเห็นชอบ โดยกำหนดให้เทศบาลแต่งตั้งคณะกรรมการจัดทำแผนอัตรากำลัง เพื่อวิเคราะห์อำนาจหน้าที่และภารกิจของเทศบาล วิเคราะห์ความต้องการกำลังคน วิเคราะห์การวางแผนการใช้กำลังคน จัดทำกรอบอัตรากำลังและกำหนดหลักเกณฑ์และเงื่อนไขในการกำหนดตำแหน่งพนักงานเทศบาลตามแผนอัตรากำลัง ๓ ปี

๑.๓ จากหลักการและเหตุผลดังกล่าว เทศบาลตำบลหนองแห่ย์ จึงได้จัดทำแผนอัตรากำลัง ๓ ปี
ปีงบประมาณ พ.ศ. ๒๕๖๔ - ๒๕๖๖ ขึ้น

๑.๔ มติคณะกรรมการพนักงานเทศบาลจังหวัดเชียงใหม่ ในการประชุมครั้งที่ ๙/๒๕๖๓ เมื่อวันที่ ๒๙ กันยายน ๒๕๖๓ มีมติเห็นชอบร่างแผนอัตรากำลัง ๓ ปี ประจำปีงบประมาณ พ.ศ. ๒๕๖๔ - ๒๕๖๖ ของเทศบาลตำบลหนองแห่ย์ อำเภอสันทราย จังหวัดเชียงใหม่

๒. วัตถุประสงค์

๒.๑ เพื่อให้เทศบาลมีโครงสร้างการแบ่งงานและระบบงานที่เหมาะสมไม่ซ้ำซ้อน

๒.๒ เพื่อให้เทศบาลมีการกำหนดประเภทตำแหน่ง สายงาน การจัดอัตรากำลัง โครงสร้างส่วนราชการ ให้เหมาะสมกับอำนาจหน้าที่ของเทศบาลตามกฎหมายจัดตั้งองค์กรปกครองส่วนท้องถิ่นแต่ละประเภท และตามพระราชบัญญัติกำหนดแผนและขั้นตอนการกระจายอำนาจให้องค์กรปกครองส่วนท้องถิ่น พ.ศ.๒๕๔๒

๒.๓ เพื่อให้คณะกรรมการพนักงานเทศบาล (ก.ท.จ.) สามารถตรวจสอบการกำหนดตำแหน่ง และการใช้ตำแหน่งพนักงานเทศบาล พนักงานครู และบุคลากรทางการศึกษา ลูกจ้างประจำ และพนักงานจ้าง ว่าเหมาะสมกับภารกิจ อำนาจหน้าที่ ความรับผิดชอบของส่วนราชการนั้นหรือไม่

๒.๔ เพื่อเป็นแนวทางในการดำเนินการวางแผนการพัฒนาบุคลากรของเทศบาล

๒.๕ เพื่อให้เทศบาลสามารถวางแผนอัตรากำลังในการบรรจุและแต่งตั้งพนักงานเทศบาล พนักงานครู และบุคลากรทางการศึกษา ลูกจ้างประจำ และพนักงานจ้าง เพื่อให้การบริหารงานของเทศบาลเกิดประโยชน์ต่อประชาชน เกิดผลสัมฤทธิ์ต่อภารกิจตามอำนาจหน้าที่ ความรับผิดชอบอย่างมีประสิทธิภาพ มีความคุ้มค่า สามารถลดขั้นตอนการปฏิบัติงาน มีการลดภารกิจและยุบเลิกภารกิจงานหรือหน่วยงานที่ไม่จำเป็น การปฏิบัติภารกิจสามารถให้บริการสาธารณะ แก้ไขปัญหา และตอบสนองความต้องการของประชาชนได้เป็นอย่างดี

๒.๖ เพื่อให้เทศบาลสามารถควบคุมภาระค่าใช้จ่ายด้านการบริหารงานบุคคลให้เป็นไปตามที่กฎหมายกำหนด

๓. กรอบแนวคิด ขอบเขต และความสำคัญในการจัดทำแผนอัตรากำลัง ๓ ปี

๓.๑ กรอบแนวคิดในการจัดทำแผนอัตรากำลัง ๓ ปี

(๑) แนวคิดเรื่อง การจัดประเภทของบุคลากรในสังกัด

การวางกรอบอัตรากำลังให้สอดคล้องกับภาระงาน โดยวางประเภทของบุคลากรภาครัฐตามความเหมาะสมให้สอดคล้องกับแนวทางการบริหารภาครัฐแนวใหม่ ที่เน้นความยืดหยุ่น แก้ไขง่าย กระจายอำนาจการบริหารจัดการ มีความคล่องตัว และมีเจ้าภาพที่ชัดเจน อีกทั้งยังได้กำหนดให้เป็นไปตามหลักการบริหารกิจการบ้านเมืองที่ดีด้วย ในการกำหนดประเภทบุคลากรภาครัฐควรเน้นใช้อัตรากำลังแต่ละประเภทอย่างเหมาะสมกับภารกิจ โดยให้พิจารณากรอบให้สอดคล้องกับภารกิจและลักษณะงานของเทศบาลตำบลหนองแห่่งดังนี้

• พนักงานเทศบาล : ปฏิบัติงานในภารกิจหลัก ลักษณะงานที่เน้นการใช้ความรู้ความสามารถและทักษะเชิงเทคนิค หรือเป็นงานวิชาการ งานที่เกี่ยวข้องกับการกำหนดนโยบายหรือลักษณะงานที่มีความต่อเนื่องในการทำงาน มีอำนาจหน้าที่ในการสั่งการบังคับบัญชา ผู้ใต้บังคับบัญชาตามลำดับชั้นกำหนดตำแหน่งแต่ละประเภทของพนักงานเทศบาลไว้ ดังนี้

- สายงานบริหารงานท้องถิ่น ได้แก่ ปลัด รองปลัด
- สายงานอำนวยการท้องถิ่น ได้แก่ หัวหน้าส่วนราชการ ผู้อำนวยการกอง
- สายงานวิชาการ ได้แก่ สายงานที่บรรจุเริ่มต้นด้วยคุณวุฒิปริญญาตรี
- สายงานทั่วไป ได้แก่ สายงานที่บรรจุเริ่มต้นมีคุณวุฒิต่ำกว่าปริญญาตรี

• **ลูกจ้างประจำ :** ปฏิบัติงานที่ต้องใช้ทักษะและประสบการณ์ จึงมีการจ้างลูกจ้างประจำต่อเนื่องจนกว่าจะเกษียณอายุราชการ โดยไม่มีการกำหนดอัตราขึ้นมาใหม่ หรือกำหนดตำแหน่งเพิ่มจากที่มีอยู่เดิมและให้ยุบเลิกตำแหน่ง หากตำแหน่งที่มีอยู่เดิมเป็นตำแหน่งว่าง มีคนลาออก หรือเกษียณอายุราชการ โดยกำหนดเป็น ๓ กลุ่ม ดังนี้

- กลุ่มงานบริการพื้นฐาน
- กลุ่มงานสนับสนุน
- กลุ่มงานช่าง

• **พนักงานจ้าง :** ปฏิบัติงานเสริมในภารกิจรอง ภารกิจสนับสนุน งานที่มีกำหนดระยะเวลาการปฏิบัติงานเริ่มต้นและสิ้นสุดที่แน่นอนตามโครงการหรือภารกิจในระยะสั้น หลักเกณฑ์การกำหนดพนักงานจ้างจะมี ๓ ประเภท แต่เทศบาลตำบลหนองแห้วเป็นเทศบาลสามัญ ด้วยบริบท ขนาด และปัจจัยหลายอย่าง จึงกำหนดจ้างพนักงานจ้าง เพียง ๒ ประเภท ดังนี้

- พนักงานจ้างทั่วไป
- พนักงานจ้างตามภารกิจ

(๒) แนวคิดเรื่องการกำหนดสายงานและตำแหน่งงานในส่วนราชการ

การจัดสรรอัตรากำลังให้มีประสิทธิภาพ สอดคล้องกับภาระงาน ตลอดจนการกำหนดสายงานและคุณสมบัติเฉพาะตำแหน่ง ให้ตรงกับบทบาท ภารกิจของเทศบาลมากยิ่งขึ้น โดยจุดเน้นคือ กำหนดสายงานที่สอดคล้องกับหน้าที่ความรับผิดชอบมากที่สุด พร้อมทั้งเอื้อต่อการบริหารทรัพยากรบุคคล อันได้แก่ การโอน การย้าย การวางแผนเส้นทางความก้าวหน้าในสายอาชีพ เป็นต้น ทั้งนี้ เทศบาลตำบลหนองแห้ว ได้พิจารณาด้วยว่าอัตรากำลังที่มีอยู่ในปัจจุบัน มีคุณสมบัติทั้งในเชิงคุณภาพและปริมาณเป็นอย่างไรเพื่อให้สามารถบริหารกำหนดอัตรากำลังให้เกิดประโยชน์สูงสุด โดยให้พิจารณาความเหมาะสมในเชิงคุณสมบัติ ความรู้ ทักษะ วุฒิการศึกษา กลุ่มอาชีพที่เหมาะสมกับหน้าที่ความรับผิดชอบหลัก ดังนี้

- **สำนักปลัดเทศบาล คุณสมบัติ ความรู้ ทักษะ วุฒิการศึกษา** ที่ใช้ในการบรรจุ และแต่งตั้งให้พนักงานเทศบาล ลูกจ้างประจำ และพนักงานจ้าง ดำรงตำแหน่งในสำนักงานปลัด ส่วนใหญ่จะเน้นที่เรื่องการวางแผนนโยบาย อำนวยการทั่วไป การบริการสาธารณะ ฯลฯ ส่วนวุฒิการศึกษา ที่ใช้ในการบรรจุแต่งตั้งจะใช้คุณวุฒิตามมาตรฐานกำหนดตำแหน่งของแต่ละสายงาน เพื่อให้พนักงานแต่ละตำแหน่งสามารถปฏิบัติงานได้เต็มความสามารถและตรงตามความรู้ ประสบการณ์ที่แต่ละคนมี

- **กองคลัง คุณสมบัติ ความรู้ ทักษะ วุฒิการศึกษา** ที่ใช้ในการบรรจุ และแต่งตั้งให้พนักงานเทศบาล ลูกจ้างประจำ และพนักงานจ้าง ดำรงตำแหน่งในกองคลัง จะเน้นที่เรื่องการเงิน การบัญชี การพัสดุ การจัดเก็บรายได้ ฯลฯ ส่วนวุฒิการศึกษา ที่ใช้ในการบรรจุแต่งตั้งจะใช้คุณวุฒิตามมาตรฐานกำหนดตำแหน่งของแต่ละสายงาน เพื่อให้พนักงานแต่ละตำแหน่งสามารถปฏิบัติงานได้เต็มความสามารถและตรงตามความรู้ ประสบการณ์ที่แต่ละคนมี

- **กองช่าง คุณสมบัติ ความรู้ ทักษะ วุฒิการศึกษา** ที่ใช้ในการบรรจุ และแต่งตั้งให้พนักงานเทศบาล ลูกจ้างประจำ และพนักงานจ้าง ดำรงตำแหน่งในกองช่าง ส่วนใหญ่จะเน้นที่เรื่องสายงานช่าง การก่อสร้าง การออกแบบ การประมาณการราคา ฯลฯ ส่วนวุฒิการศึกษา ที่ใช้ในการบรรจุแต่งตั้งจะใช้คุณวุฒิตามมาตรฐานกำหนดตำแหน่งของแต่ละสายงาน เพื่อให้พนักงานแต่ละตำแหน่งสามารถปฏิบัติงานได้เต็มความสามารถและตรงตามความรู้ ประสบการณ์ที่แต่ละคนมี

- กองการศึกษา ศาสนาและวัฒนธรรม คุณสมบัติ ความรู้ ทักษะ วุฒิการศึกษา ที่ใช้ในการบรรจุ และแต่งตั้งให้พนักงานเทศบาล ลูกจ้างประจำ และพนักงานจ้าง ดำรงตำแหน่งในกองการศึกษา ศาสนาและวัฒนธรรม ส่วนใหญ่จะเน้นที่เรื่องการวางแผนการศึกษา การพัฒนาการศึกษา ประเพณีวัฒนธรรมท้องถิ่น ภูมิปัญญา การบริการ สาธารณะ ฯลฯ ส่วนวุฒิการศึกษา ที่ใช้ในการบรรจุแต่งตั้งจะใช้คุณวุฒิตามมาตรฐานกำหนดตำแหน่งของแต่ละสายงาน เพื่อให้พนักงานแต่ละตำแหน่งสามารถปฏิบัติงานได้เต็มความสามารถและตรงตามความรู้ ประสบการณ์ที่แต่ละคนมี

การคิดปริมาณงานแต่ละส่วนราชการ

การนำปริมาณงานที่เกิดขึ้นแต่ละส่วนราชการ มาเพื่อวิเคราะห์การกำหนดอัตรา และคำนวณระยะเวลา ที่เกิดขึ้น โดยเทศบาลตำบลหนองแห่ย์ได้ใช้วิธีคิดจากสูตรการคำนวณหาเวลาปฏิบัติราชการ ดังนี้

จำนวนวันปฏิบัติราชการ ๑ ปี x ๖ = เวลาปฏิบัติราชการ

แทนค่า $230 \times 6 = 1,380$ หรือ ๘๒,๘๐๐ นาที

หมายเหตุ

๑. ๒๓๐ คือ จำนวนวัน ใน ๑ ปี ใช้เวลาปฏิบัติงาน ๒๓๐ วันโดยประมาณ
๒. ๖ คือ ใน ๑ วัน ใช้เวลาปฏิบัติงานราชการ เป็นเวลา ๖ ชั่วโมง
๓. ๑,๓๘๐ คือ จำนวน วัน คูณด้วย จำนวน ชั่วโมง / ๑ ปี ทำงาน ๑,๓๘๐ ชั่วโมง
๔. ๘๒,๘๐๐ คือ ใน ๑ ชั่วโมง มี ๖๐ นาที ดังนั้น ๑,๓๘๐ x ๖๐ จะได้ ๘๒,๘๐๐ นาที

๓.๒ ขอบเขตและแนวทางจัดทำแผนอัตรากำลัง ๓ ปี ประจำปีงบประมาณ พ.ศ. ๒๕๖๔ - ๒๕๖๖

เทศบาลตำบลหนองแห่ย์ ได้แต่งตั้งคณะกรรมการจัดทำแผนอัตรากำลัง ๓ ปี ประกอบด้วย นายกเทศมนตรี เป็นประธานกรรมการ ปลัดเทศบาล หัวหน้าส่วนราชการทุกส่วนราชการ เป็นกรรมการ หัวหน้าส่วนราชการที่รับผิดชอบการบริหารงานบุคคล เป็นกรรมการและเลขานุการ และข้าราชการหรือพนักงานส่วนท้องถิ่นที่ได้รับมอบหมายไม่เกิน ๒ คน เป็นผู้ช่วยเลขานุการ มีหน้าที่จัดทำแผนอัตรากำลัง ๓ ปี โดยมีขอบเขตเนื้อหาครอบคลุมในเรื่องต่าง ๆ ดังต่อไปนี้

๓.๒.๑ วิเคราะห์ภารกิจ อำนาจหน้าที่ความรับผิดชอบของเทศบาลตำบลหนองแห่ย์ตามกฎหมาย จัดตั้งองค์กรปกครองส่วนท้องถิ่น และตามพระราชบัญญัติกำหนดแผนและขั้นตอนการกระจาย อำนาจให้แก่องค์กรปกครองส่วนท้องถิ่น พ.ศ.๒๕๔๒ ตลอดจนกฎหมายอื่นให้สอดคล้องกับแผนพัฒนา เศรษฐกิจและสังคมแห่งชาติ แผนพัฒนาจังหวัด แผนพัฒนาอำเภอ แผนพัฒนาตำบล นโยบายผู้บริหารและ สภาพปัญหาของเทศบาลตำบลหนองแห่ย์

๓.๒.๒ กำหนดโครงสร้างการแบ่งส่วนราชการภายในและการจัดระบบงาน เพื่อรองรับภารกิจ ตามอำนาจหน้าที่ความรับผิดชอบ ให้สามารถแก้ปัญหาของเทศบาล ได้อย่างมีประสิทธิภาพและตอบสนอง ความต้องการของประชาชน

๓.๒.๓ กำหนดตำแหน่งในสายงานต่างๆ จำนวนตำแหน่ง และระดับตำแหน่ง ให้เหมาะสมกับภาระหน้าที่ความรับผิดชอบ ปริมาณงาน และคุณภาพของงาน รวมทั้งสร้างความก้าวหน้าในสายอาชีพของกลุ่มงานต่างๆ

๓.๒.๔ กำหนดความต้องการพนักงานจ้างในเทศบาลตำบลหนองแห่ย์โดยให้หัวหน้าส่วนราชการ เข้ามามีส่วนร่วม เพื่อกำหนดความจำเป็นและความต้องการในการใช้พนักงานจ้างให้ตรงกับภารกิจและ อำนาจหน้าที่ที่ต้องปฏิบัติอย่างแท้จริง และต้องคำนึงถึงโครงสร้างส่วนราชการ และพนักงานเทศบาล ลูกจ้างประจำในเทศบาล ประกอบการกำหนดประเภทตำแหน่งพนักงานจ้าง

๓.๒.๕ กำหนดประเภทตำแหน่งพนักงานจ้าง จำนวนตำแหน่งให้เหมาะสมกับภารกิจอำนาจหน้าที่ ความรับผิดชอบปริมาณงานและคุณภาพของงานให้เหมาะสมกับโครงสร้างส่วนราชการของเทศบาลตำบลหนองแห่

๓.๒.๖ จัดทำกรอบอัตรากำลัง ๓ ปี โดยภาระค่าใช้จ่ายด้านการบริหารงานบุคคลต้องไม่เกิน ร้อยละสี่สิบของงบประมาณรายจ่าย

๓.๒.๗ ให้พนักงานเทศบาล ลูกจ้างประจำ และพนักงานจ้างทุกคน ได้รับการพัฒนาความรู้ ความสามารถอย่างน้อยปีละ ๑ ครั้ง

๓.๓ ความสำคัญของการกำหนดกรอบอัตรากำลังคน

การวางแผนกำลังคนและการกำหนดกรอบอัตรากำลังคนมีความสำคัญ เป็นประโยชน์ต่อเทศบาล และส่งผลกระทบต่อความสำเร็จหรือความล้มเหลวของ เทศบาล การกำหนดอัตรากำลังคนอย่างเป็นระบบและต่อเนื่อง จะช่วยทำให้เทศบาลตำบลหนองแห่สามารถปรับตัวให้เข้ากับสภาพแวดล้อมที่มีการเปลี่ยนแปลงอย่างรวดเร็วได้อย่าง ทันท่วงที่ทำให้การจัดการ การใช้และการพัฒนาทรัพยากรบุคคลเป็นไปอย่างมีประสิทธิภาพ ดังนั้นการกำหนดกรอบอัตรากำลังคนจึงมีความสำคัญและเป็นประโยชน์โดยสรุปได้ ดังนี้

๓.๓.๑ ทำให้เทศบาลตำบลหนองแห่สามารถพยากรณ์สิ่งที่อาจจะเกิดขึ้นในอนาคต จากการเปลี่ยนแปลงทางด้านเศรษฐกิจ การเมือง กฎหมาย และเทคโนโลยีทำให้เทศบาลตำบลหนองแห่สามารถวางแผน กำลังคนและเตรียมการรองรับกับเหตุการณ์ดังกล่าวไว้ล่วงหน้า (Early Warning) ซึ่งจะช่วยให้ปัญหาที่เทศบาลตำบล หนองแห่จะเผชิญในอนาคตเกี่ยวกับทรัพยากรบุคคลลดความรุนแรงลงได้

๓.๓.๒ ทำให้ทราบข้อมูลพื้นฐานทั้งด้านอุปสงค์และอุปทานของทรัพยากรบุคคลที่มีอยู่ในปัจจุบัน และในอนาคต เทศบาลตำบลหนองแห่ จึงสามารถวางแผนล่วงหน้าเกี่ยวกับการใช้ทรัพยากรบุคคลให้สอดคล้องกับ สภาวะแวดล้อมต่างๆ ที่มีการเปลี่ยนแปลงไป

๓.๓.๓ การกำหนดกรอบอัตรากำลังคนจะเป็นกิจกรรมเชื่อมโยงระหว่างการจัดการทรัพยากร บุคคลและการวางแผนเชิงกลยุทธ์ของเทศบาลตำบลหนองแห่ให้สอดคล้องกันทำให้การดำเนินการของเทศบาลตำบล หนองแห่เป็นไปอย่างมีประสิทธิภาพนำไปสู่เป้าหมายที่ต้องการ

๓.๓.๔ ช่วยลดปัญหาด้านต่างๆ เกี่ยวกับการบริหารกำลังคน เช่น ปัญหาโครงสร้างอายุกำลังคน ปัญหาคนไม่พอกับงานตามภารกิจใหม่ เป็นต้น ซึ่งปัญหาบางอย่างแม้ว่าจะไม่อาจแก้ไขให้หมดสิ้นไปได้ด้วยการวางแผน กำลังคนแต่การที่หน่วยงานได้มีการวางแผนกำลังคนไว้ล่วงหน้าก็จะช่วยลดความรุนแรงของปัญหานั้นลงได้

๓.๓.๕ ช่วยให้เทศบาลตำบลหนองแห่สามารถที่จะจัดจำนวน ประเภท และระดับทักษะของ กำลังคนให้เหมาะสมกับงานในระยะเวลาที่เหมาะสม ทำให้กำลังคนสามารถปฏิบัติงานได้อย่างมีประสิทธิภาพ ส่งผลให้ ทั้งกำลังคนและเทศบาลตำบลหนองแห่บรรลุวัตถุประสงค์ที่กำหนดไว้อันจะส่งผลให้เกิดประโยชน์สูงสุดของเทศบาล ตำบลหนองแห่โดยรวม

๓.๓.๖ การกำหนดกรอบอัตรากำลังคนจะทำให้การลงทุนในทรัพยากรบุคคลของเทศบาลตำบล หนองแห่เกิดประโยชน์สูงสุดและไม่เกิดความสูญเปล่าอันเนื่องมาจากการลงทุนผลิตและพัฒนาทรัพยากรบุคคลของ หน่วยงานไม่ตรงกับความต้องการ

๓.๓.๗ ช่วยทำให้เกิดการจ้างงานที่เท่าเทียมกันอย่างมีประสิทธิภาพ (Equal Employment Opportunity : EEO) เนื่องจากการกำหนดกรอบอัตรากำลังจะนำไปสู่การวางแผนกำลังคนที่มีประสิทธิภาพ อันจะส่งผล ให้การจัดการทรัพยากรบุคคลบรรลุผลสำเร็จ โดยเริ่มตั้งแต่กิจกรรมการสรรหา การคัดเลือก การบรรจุแต่งตั้ง การพัฒนา และฝึกอบรม การประเมินผลการปฏิบัติงาน การวางแผนความก้าวหน้าในสายอาชีพ การวางแผนสืบทอดตำแหน่ง การจ่ายค่าตอบแทน เป็นต้น

๔. สภาพปัญหาความต้องการของประชาชนในเขตพื้นที่เทศบาลตำบลหนองแห่่ง

๑. สภาพทั่วไป

ก. ที่ตั้ง

เทศบาลตำบลหนองแห่่งตั้งอยู่ หมู่ที่ ๔ ตำบลหนองแห่่ง อำเภอสนทราย จังหวัดเชียงใหม่ โดยอยู่ห่างจากอำเภอสนทรายไปทางทิศตะวันออกเฉียงเหนือ ประมาณ ๑๒ กิโลเมตร มีอาณาเขตติดต่อกับพื้นที่ใกล้เคียง ดังนี้

ทิศเหนือ	ติดต่อกับ	ตำบลป่าไผ่
ทิศใต้	ติดต่อกับ	ตำบลสันป่าเปา
ทิศตะวันออก	ติดต่อกับ	ตำบลเชิงคอย, ตำบลลวงเหนือ
ทิศตะวันตก	ติดต่อกับ	ตำบลป่าไผ่, ตำบลเมืองเส้น

ข. เนื้อที่

เทศบาลตำบลหนองแห่่ง มีเนื้อที่ประมาณ ๓๐.๓๗๖ ตารางกิโลเมตร

ค. ภูมิประเทศ

เทศบาลตำบลหนองแห่่ง พื้นที่ส่วนใหญ่มีลักษณะเป็นที่ราบเชิงเขา

ง. จำนวนหมู่บ้าน ๑๑ หมู่

- หมู่ที่ ๑ บ้านหนองแห่่ง
- หมู่ที่ ๒ บ้านร้องเม็ง
- หมู่ที่ ๓ บ้านบวกเปา
- หมู่ที่ ๔ บ้านทุ่งข้าวตอก
- หมู่ที่ ๕ บ้านหนองบัวหมู่ที่
- หมู่ที่ ๖ บ้านบ้านดงเจริญชัย
- หมู่ที่ ๗ บ้านคอย
- หมู่ที่ ๘ บ้านทุ่งข้าวตอกใหม่
- หมู่ที่ ๙ บ้านแม่ฮักพัฒนา
- หมู่ที่ ๑๐ บ้านพระบาทตีนนก
- หมู่ที่ ๑๑ บ้านแม่ฮักพัฒนาเฉลิมพระเกียรติ

จ. ประชากร

หมู่บ้าน	ชาย	หญิง	รวม
หมู่ที่ ๑	๒๐๘	๒๒๒	๔๓๐
หมู่ที่ ๒	๑๘๙	๒๐๘	๓๙๗
หมู่ที่ ๓	๒๗๑	๓๓๔	๖๐๕
หมู่ที่ ๔	๒๓๙	๓๐๔	๕๔๓
หมู่ที่ ๕	๑๓๗	๑๕๓	๒๙๐
หมู่ที่ ๖	๒๘๐	๒๗๒	๕๕๒
หมู่ที่ ๗	๑๗๑	๑๖๘	๓๓๙
หมู่ที่ ๘	๓๐๕	๓๓๖	๖๔๑
หมู่ที่ ๙	๔๙๘	๔๖๒	๙๖๐
หมู่ที่ ๑๐	๑๑๐	๑๑๕	๒๒๕
หมู่ที่ ๑๑	๔๑๐	๔๐๓	๘๑๓
รวม	๒,๘๑๘	๒,๙๗๗	๕,๗๙๕

ข้อมูลอ้างอิง สำนักทะเบียนอำเภอสันทราย ข้อมูล ณ เดือน พฤษภาคม ๒๕๖๓
มีความหนาแน่นเฉลี่ย ๑๙๓.๑๗ คน/ตารางกิโลเมตร

สภาพทางเศรษฐกิจ

๑. อาชีพ

- เกษตรกรรม ประมาณ ๗๕%
- รับจ้างทั่วไป ประมาณ ๒๐%
- ค้าขายและอื่น ๆ ประมาณ ๕%

๒. การปลูกพืช

- ๑. ปลูกข้าวนาปี พันธุ์ที่ปลูก คือ กข.๖ กข.๑๐ สันป่าตอง๑ ข้าวหอมมะลิ ๑๐๕
- ๒. ปลูกข้าวนาปรัง พันธุ์ที่ปลูก คือ กข.๖ กข.๑๐ สันป่าตอง๑
- ๓. ปลูกถั่วเหลืองฤดูแล้ง พันธุ์ที่ปลูก คือ สจ.๔ สจ.๕ เชียงใหม่ ๖๐ สจ. ๙
- ๔. ปลูกมะม่วง พันธุ์ที่ปลูก คือ น้ำดอกไม้ เชียงสวย มหาชนกหนังกกลางวัน
และโชคอนันต์
- ๕. ปลูกลำไย พันธุ์ที่ปลูก คือ อีตอ อีแก้ว สีชมพู เบี้ยวเขียว
- ๖. ปลูกยางพารา พันธุ์ที่ปลูก คือ RRIM ๖๐๐

สภาพทางสังคม

- การศึกษา
 - โรงเรียนประถมศึกษา ๒ แห่ง (หมู่ที่ ๓,๑๑)
 - โรงเรียนมัธยมศึกษา ๒ แห่ง (หมู่ที่ ๓,๑๑)
 - ศูนย์เด็กเล็กเทศบาลตำบลหนองแห่ ๒ แห่ง (หมู่ที่ ๔,๕)
 - พิพิธภัณฑ์วัดร้องเม็ง ๑ แห่ง (หมู่ที่ ๒)
 - ศูนย์การเรียนรู้ภายนอกอบรบและการศึกษาตามอัธยาศัยตำบลหนองแห่ (กศน.) ๑ แห่ง (หมู่ที่ ๘)
 - ศูนย์ถ่ายทอดเทคโนโลยีเพื่อการเกษตร ๑ แห่ง (หมู่ที่ ๔)
 - ที่อ่านหนังสือพิมพ์ประจำหมู่บ้าน ๑๑ แห่ง (หมู่ที่ ๑-๑๑)
- สถาบันและองค์กรทางศาสนา
 - วัด/สำนักสงฆ์ ๘ แห่ง(หมู่ที่ ๑,๒,๓,๔,๕,๖,๘,๑๐,๑๑)
 - ที่พำนักสงฆ์ ๑ แห่ง (หมู่ที่ ๘)
 - ศาลาปฏิบัติธรรม ๑ แห่ง (หมู่ที่ ๘)
- การสาธารณสุข
 - โรงพยาบาลส่งเสริมสุขภาพตำบล ๒ แห่ง(บ้านร้องเม็ง,บ้านแม่ฮักพัฒนา)
 - คลินิก ๒ แห่ง (หมู่ที่ ๗,๘)
- ความปลอดภัยในชีวิตและทรัพย์สิน
 - ตู้ยาม (หน่วยบริการประชาชนบ้านบวกเปา) ๑ แห่ง (หมู่ที่ ๓)
 - เครื่องดับเพลิงชนิดหัว (เทศบาล, ศูนย์อปพร.,ทุกหมู่บ้าน) ๒๗ อัน
 - ลูกบอลดับเพลิง (ศูนย์เด็กเล็กเทศบาล) ๓ อัน

การบริการพื้นฐาน

- การคมนาคม

ถนนคอนกรีตฯ	จำนวน	๕๖	สาย ระยะทาง	๒๐.๖๓ กิโลเมตร
ถนนลาดยาง	จำนวน	๑๗	สาย ระยะทาง	๑๗.๗๘๘ กิโลเมตร
ถนนลูกรัง/ดิน	จำนวน	๗๒	สาย ระยะทาง	๔๓.๖๘ กิโลเมตร

การเดินทางเข้าสู่ตำบล

ประเภท/หมู่บ้าน	ม.๑	ม.๒	ม.๓	ม.๔	ม.๕	ม.๖	ม.๗	ม.๘	ม.๙	ม.๑๐	ม.๑๑
การเดินทางโดย เส้นทางปกติจาก หมู่บ้านถึง ที่ว่าการอำเภอ (กม.)	๑๑	๑๐	๑๒	๘	๑๑	๑๔	๑๒	๙	๑๑	๑๕	๑๒
จากหมู่บ้านถึงศาลา กลางจังหวัดเชียงใหม่ (กม.)	๒๖	๒๕	๒๗	๒๓	๒๖	๒๙	๒๗	๒๔	๒๖	๓๐	๒๗

- เส้นทางคมนาคม

(๑) ทางหลวงจังหวัดหมายเลข ๑๐๐๑ ตอนสันทราย-แม่ใจ ทางหลวงชนบทหมายเลข ชม ๓๐๑๒ เชื่อมกับทางหลวงสายนี้บริเวณตำบลป่าไผ่ผ่านตำบลเมืองเสี้นำเข้าสู่ตำบลหนองแห้ง หมู่ที่ ๔

(๒) ทางหลวงจังหวัดหมายเลข ๑๐๑๙ ตอนเชียงใหม่-ดอยสะเก็ด ทางหลวงชนบทหมายเลข ชม ๓๐๑๒ เชื่อมกับทางหลวงสายนี้บริเวณตำบลสันป่าเปา เข้าสู่ตำบลหนองแห้ง หมู่ที่ ๓

- การโทรคมนาคม

- ตู้โทรศัพท์สาธารณะ ๑๗ ตู้ (หมู่ที่ ๑=๑ ตู้ หมู่ที่ ๒ = ๒ ตู้ หมู่ที่ ๓ = ๒ ตู้ หมู่ที่ ๔ = ๔ ตู้ หมู่ที่ ๕ = ๑ ตู้ หมู่ที่ ๖=๒ ตู้ หมู่ที่ ๗=๒ ตู้ หมู่ที่ ๘ = ๑ ตู้ หมู่ที่ ๙ = ๒ ตู้ หมู่ที่ ๑๑ = ๒ ตู้)

- การไฟฟ้า

ไฟฟ้าเข้าถึง จำนวน ๑๑ หมู่บ้าน

- แหล่งน้ำธรรมชาติ

- ลำน้ำม่วง

- ลำห้วย ๘ สาย (ได้แก่ ,ลำเหมืองเจ๊กแดง(กลาง),ลำเหมืองค้อ , ลำเหมืองเปา , ลำเหมืองร้อง , ลำเหมืองเพย , ลำเหมืองไฮ, ลำห้วยสะแลง, ลำห้วยธาร)

- บึง, หนองและอื่นๆ ๙ แห่ง (ได้แก่ หนองแห้ง หมู่ที่ ๑ , หนองบัว หมู่ที่ ๕ ,หนองแมงดา หมู่ที่ ๘ , หนองห้วยฮัก หมู่ที่ ๙ , หนองเหียง หมู่ที่ ๑๐ , หนองเหล็ก หมู่ที่ ๑๐ , อ่างเก็บน้ำห้วยฮัก หมู่ที่ ๑๑, อ่างเก็บน้ำห้วยเกียง หมู่ที่ ๑๑)

- มีอ่างเก็บน้ำหลายแห่งที่สามารถพัฒนาเป็นแหล่งท่องเที่ยว และแหล่งเกษตรกรรมที่อุดมสมบูรณ์ เช่น อ่างเก็บน้ำหนองบัว อ่างเก็บน้ำห้วยอักษัห้วยเกียง

- แหล่งน้ำที่สร้างขึ้น

- ฝาย ๒๐ แห่ง (ได้แก่ หมู่ที่ ๔ ฝายทุ่งข้าวตอก ๔ แห่ง , หมู่ที่ ๕ ฝายหนองบัว ๑ แห่ง , หมู่ที่ ๖ ฝายเหมืองคือ ๓ แห่ง, ฝายน้ำแม่กวง ๔ แห่ง, ฝายเหมืองร้อง ๔ แห่ง, หมู่ที่ ๗ ฝายบ้านดอย ๑ แห่ง , หมู่ที่ ๘ ฝายแจ็กแดง ฝายมะนะ ๒ แห่ง, หมู่ที่ ๑๐ ฝายพระบาท ๑ แห่ง)

- บ่อน้ำตื้น ๔๐๗ แห่ง

- บ่อบาดาล ๓๕ แห่ง

- การประปา ๑๓ แห่ง (หมู่ที่ ๒ = ๑ แห่ง , หมู่ที่ ๓ = ๑ แห่ง, หมู่ที่ ๔ = ๑ แห่ง, หมู่ที่ ๕ = ๑ แห่ง, หมู่ที่ ๖ = ๑ แห่ง, หมู่ที่ ๗ = ๑ แห่ง, หมู่ที่ ๘ = ๑ แห่ง, หมู่ที่ ๙ = ๒ แห่ง, หมู่ที่ ๑๐ = ๑ แห่ง, หมู่ที่ ๑๑ = ๓ แห่ง

ข้อมูลอื่น ๆ

๑. ทรัพยากรธรรมชาติในพื้นที่

- ทรัพยากรธรรมชาติในพื้นที่ (แสดงทรัพยากรธรรมชาติที่มีอยู่ในเขตเทศบาล) ได้แก่ พื้นที่ป่าไม้ซึ่งส่วนใหญ่อยู่ในหมู่ที่ ๙ , ๑๐ , ๑๑ นอกจากนั้นยังมีหนองเก็บน้ำ หมู่ที่ ๑, ๕, ๘, ๙, ๑๐ , ๑๑ ในตำบลหนองแห่่ง มีพื้นที่อยู่ในเขตป่าสงวน ๕,๐๐๐ ไร่ โดยเฉพาะหมู่ที่ ๙ และหมู่ที่ ๑๑ บางส่วนของป่าที่หมดสภาพ กรมชลประทานได้ทำการปฏิรูปที่ดินให้ชุมชนบริเวณเขื่อนเก็บน้ำโครงการชลประทานแม่กวง มาอยู่อาศัย โดยถือครองกรรมสิทธิ์ครัวเรือนละ ๗ ไร่

๒. มวลชนจัดตั้ง

- | | | | |
|---|---|------|--------------|
| - ลูกเสือชาวบ้าน | ๓ | รุ่น | จำนวน ๒๕๐ คน |
| - ไทยอาสาป้องกันชาติ | ๑ | รุ่น | จำนวน ๑๒๐ คน |
| - กองทุนเพื่อความมั่นคงของชาติ | ๑ | รุ่น | จำนวน ๕๐ คน |
| - กลุ่มอาสาพลังแผ่นดิน | ๑ | รุ่น | จำนวน ๑๑๐ คน |
| - อาสาสมัครป้องกันภัยฝ่ายพลเรือน (อปพร.) | ๑ | รุ่น | จำนวน ๔๙ คน |
| - หนึ่งตำบล หนึ่งทีมกู้ภัย(OTOS) | ๑ | รุ่น | จำนวน ๑๐ คน |
| - กลุ่มผู้ประสานพลังแผ่นดินเอาชนะยาเสพติดระดับตำบลวิทยากรกระบวนการครู ข | | | จำนวน ๗ คน |
| - อาสาสมัครสาธารณสุขตำบลหนองแห่่ง (อสม.) | | | จำนวน ๑๔๓ คน |
| - อาสาปศุสัตว์ตำบลหนองแห่่ง | | | จำนวน ๑๑ คน |

๒.๒ ศักยภาพในตำบล

ก. ศักยภาพของเทศบาลตำบลหนองแห่

(๑) จำนวนบุคลากร	จำนวน	๒๙	คน
ปลัดเทศบาล	จำนวน	๑	คน
สำนักปลัดเทศบาล			
- พนักงานเทศบาล	จำนวน	๗	คน
- พนักงานจ้างทั่วไป	จำนวน	๔	คน
กองคลัง			
- พนักงานเทศบาล	จำนวน	๔	คน
- พนักงานจ้างทั่วไป	จำนวน	๓	คน
กองช่าง			
- พนักงานเทศบาล	จำนวน	๒	คน
- พนักงานจ้างทั่วไป	จำนวน	๓	คน
กองการศึกษา			
- พนักงานเทศบาล	จำนวน	๓	คน
- พนักงานจ้างตามภารกิจ	จำนวน	๒	คน
- พนักงานจ้างทั่วไป	จำนวน	๑	คน
(๒) ระดับการศึกษาของบุคลากร			
มัธยมศึกษา/อาชีวศึกษา	จำนวน	๙	คน
ปริญญาตรี	จำนวน	๑๕	คน
สูงกว่าปริญญาตรี	จำนวน	๖	คน
(๓) รายได้ของเทศบาลตำบลหนองแห่			
ประจำปีงบประมาณ ๒๕๖๓	๔๕,๐๐๐,๐๐๐.๐๐		บาท
รายได้ที่เทศบาลตำบลหนองแห่จัดเก็บเอง	๒๐,๐๐๐,๐๐๐.๐๐		บาท
เงินอุดหนุนจากรัฐบาล	๒๕,๐๐๐,๐๐๐.๐๐		บาท

ข. ศักยภาพของชุมชนและพื้นที่

๑. การรวมกลุ่มของประชาชน แยกตามกลุ่มอาชีพต่าง ๆ ดังนี้

- ๑.๑. กลุ่มทอผ้า หมู่ที่ ๖
 - ๑.๒. กลุ่มประดิษฐ์ผ้า หมู่ที่ ๓
 - ๑.๓. กลุ่มจักสาน หมู่ที่ ๓, ๔, ๖, ๗, ๘, ๙, ๑๑
 - ๑.๔. กลุ่มประดิษฐ์ของเล่นไม้ หมู่ที่ ๙, ๑๑
 - ๑.๕. กลุ่มผู้ผลิตสมุนไพรพื้นบ้าน หมู่ที่ ๓
 - ๑.๖. กลุ่มปลูกมะม่วงเพื่อการส่งออก หมู่ที่ ๓, ๙, ๑๑
 - ๑.๗. กลุ่มผู้เลี้ยงโคนเนื้อ หมู่ที่ ๑-๑๑
 - ๑.๘. กลุ่มผู้เลี้ยงโคนนม ๔, ๘
 - ๑.๙. กลุ่มผู้เลี้ยงสุกร หมู่ที่ ๑๐
 - ๑.๑๐. กลุ่มเลี้ยงนาง - ธนาคารข้าว หมู่ที่ ๔, ๗
 - ๑.๑๑. กลุ่มสหกรณ์การเกษตรบ้านแม่ฮักพัฒนาเฉลิมพระเกียรติฯ หมู่ที่ ๙, ๑๑
 - ๑.๑๒. กลุ่มผู้เลี้ยงไก่เมือง หมู่ที่ ๔
๒. กลุ่มสตรีแม่บ้าน ๑๑ กลุ่ม (หมู่ที่ ๑-๑๑)
๓. กลุ่มผู้สูงอายุตำบลหนองแห่ียง ๑ กลุ่ม
๔. สภาวัฒนธรรมตำบลหนองแห่ียง ๑ กลุ่ม

ปัญหาขององค์กรปกครองส่วนท้องถิ่น แบ่งเป็นแต่ละด้าน ดังนี้
จากสภาพปัญหาและความต้องการของประชาชนในท้องถิ่น

ชื่อปัญหา	สภาพปัญหา
<p>๑.ปัญหาด้านเศรษฐกิจ</p> <p>๑.๑ ปัญหาการปลูกพืช</p> <p>๑.๒ ปัญหาการเลี้ยงสัตว์</p> <p>๑.๓ ปัญหาขาดความรู้ในการประกอบอาชีพ</p> <p>๑.๔ ปัญหาขาดเงินทุนหมุนเวียนเพื่อการเกษตร</p> <p>๑.๕ ปัญหาการตลาด</p>	<p>๑.๑.๑ ประชาชนขาดแคลนน้ำเพื่อการเกษตรในฤดูแล้ง หมู่ที่ ๑-๙,๑๑ ศัตรูพืชรบกวน หมู่ที่ ๑-๑๑</p> <p>๑.๑.๒ ประชาชนขาดความรู้ ความสนใจในการใช้ปุ๋ยชีวภาพในการลดต้นทุนการผลิต หรือสมุนไพรในการปราบศัตรูพืช หรือใช้เครื่องจักรกลทำให้ต้นทุนการผลิตสูง หมู่ที่ ๑-๑๑</p> <p>๑.๑.๓ ประชาชนขาดความรู้ในการคัดเลือกเมล็ดพันธุ์ หรือนิยมปลูกพืชตามกระแสราคาที่มีแนวโน้มสูง โดยไม่มีการควบคุมทำให้มีการปลูกพืชกันมากจนผลผลิตล้นตลาดและราคาตกต่ำ หมู่ที่ ๑-๑๑</p> <p>๑.๑.๔ ประชาชนขาดความรู้ในการแปรรูปหรือถนอมอาหารจากผลผลิตผลการเกษตร</p> <p>๑.๑.๕ ดินเสื่อมสภาพการเพาะปลูก</p> <p>๑.๒.๑ ประชาชนขาดเงินลงทุน มีโรคระบาด ขาดความรู้การเลี้ยงสัตว์แบบผสมผสานเพื่อลดต้นทุนการผลิตและให้สัตว์โตเร็ว หมู่ที่ ๑-๑๑</p> <p>๑.๓.๑ ประชาชนขาดความรู้ในการประกอบอาชีพ หรืออาชีพเสริมในการประกอบอาชีพเพิ่มพูนรายได้ หมู่ที่ ๑-๑๑</p> <p>๑.๔.๑ ประชาชนมีฐานะยากจนไม่มีหลักประกัน หรือการสนับสนุนจากภาครัฐมากพอเพื่อกู้ยืมหรือส่งเสริมให้มีการลงทุนหมุนเวียนกลุ่มธนาคารข้าว ,กองทุนปุ๋ย</p> <p>๑.๕.๑ ประชาชนยังไม่มี ความเข้มแข็งในการรวมกลุ่มหรือสินค้ามารวมกันขายเพื่อต่อรองพ่อค้าคนกลาง หรือจัดจำหน่ายในนามกลุ่มเพื่อมีอำนาจในการต่อรองราคาลดการ เอาเปรียบจากพ่อค้าคนกลาง หมู่ที่ ๑-๑๑</p>
<p>๒.ปัญหาด้านสังคม</p> <p>๒.๑ ปัญหาการอพยพไปทำงานนอกถิ่นที่อยู่</p> <p>๒.๒ ปัญหาการว่างงาน</p> <p>๒.๓ ปัญหาคนชรา ผู้ยากไร้ ผู้พิการ เด็กกำพร้า</p> <p>๒.๔ ปัญหาเยาวชนมีแว่สุ่ม</p> <p>๒.๕ ปัญหาคนต่างด้าวเข้ามาอาศัยในพื้นที่</p>	<p>๒.๑.๑ ประชากรส่วนหนึ่งมักอพยพหรือแยกครอบครัวไปทำงานทำในเมือง หรือเมืองหลวงทำให้เกิดปัญหาละทิ้งผู้สูงอายุ</p> <p>๒.๒.๑ ประชาชนเลือกงานทำ การปูพื้นฐานบุตรหลานมีค่านิยมส่งลูกเรียนเพื่อหวังทำงานเป็นข้าราชการหรือมีเงินเดือน ในปัจจุบันประเทศชาติเกิดปัญหาวิกฤตทางเศรษฐกิจ ลดอัตราข้าราชการ-ลูกจ้าง ทำให้เกิดปัญหาการว่างงาน หมู่ที่ ๑-๑๑</p> <p>๒.๓.๑ คนชราผู้ยากไร้ ผู้พิการ เด็กกำพร้าขาดการดูแลและเอาใจใส่จากสังคม หมู่ที่ ๑-๑๑</p> <p>๒.๔.๑ เยาวชนบางส่วนมีพฤติกรรมในทางมีแว่สุ่ม ประพฤติผิดทางเพศในวัยอันสมควรหรือกำลังอยู่ในวัยเรียนโดยอยู่กันฉันท์สามี-ภรรยาหรือบางเวลาทั้งที่ยังไม่มีอาชีพหรือหาเลี้ยงชีพได้ เป็นภาระให้แก่บิดามารดา ผู้ปกครองขัดต่อจารีตประเพณีและกฎหมาย</p> <p>๒.๕.๑ สร้างความเดือดร้อนส่งเสียงรบกวน,ยาเสพติด,มีแว่สุ่ม,ไม่รักษาระเบียบสังคม</p>

ชื่อปัญหา	สภาพปัญหา
<p>๓.ปัญหาด้านโครงสร้างพื้นฐาน</p> <p>๓.๑ การคมนาคมไม่สะดวก</p> <p>๓.๒ เขตไฟฟ้ายังขยายไม่ทั่วถึงและแสงสว่างไม่เพียงพอ</p>	<p>๓.๑.๑ ถนนในหมู่บ้านชำรุดโหล่ทางคับแคบหรือเป็นถนนลูกรัง ถนนเส้นทางลำเลียงพืชผลการเกษตรเป็นดินดำ หรือยังไม่ได้พัฒนาสะพานชำรุดหรือคับแคบ หมู่ที่ ๑-๑๑</p> <p>๓.๒.๑ บางหมู่บ้านเขตไฟฟ้ายังขยายไม่ทั่วถึง หรือการให้แสงสว่างบนถนนที่เป็นจุดต่อแหลมต่ออันตรายหรืออุบัติเหตุยังไม่เพียงพอ หรือหลอดอุปกรณ์ชำรุด หมู่ที่ ๑-๑๑</p>
<p>๔. ปัญหาด้านแหล่งน้ำ</p> <p>๔.๑ ปัญหาน้ำประปา</p> <p>๔.๒ ปัญหาน้ำเพื่อการเกษตร</p> <p>๔.๓ ปัญหาแหล่งหนองน้ำตื้นเขิน</p> <p>๔.๔ ปัญหาลำเหมืองตื้นเขิน</p>	<p>๔.๑.๑ ประปาที่ใช้อยู่เป็นระบบเก่า มีขนาดเล็ก ไม่สามารถผลิตน้ำประปาแจกจ่ายได้อย่างทั่วถึงและเพียงพอในการอุปโภคและบริโภค หมู่ที่ ๑,๒,๔,๘,๙,๑๑</p> <p>๔.๑.๒ ประปาที่มีใช้อยู่ไม่มีประสิทธิภาพในการกรองน้ำให้สะอาดหรือถึงกรองชำรุด หรือไม่มีถังกรอง หมู่ที่ ๔,๘,๑๐,๑๑</p> <p>๔.๑.๓ แหล่งน้ำดิบที่นำไปทำประปา (ประปาผิวดิน) ไม่สะอาด เนื่องจากมีน้ำโสโครกไหลลงสู่แหล่งน้ำดื่ม หมู่ที่ ๕,๑๐</p> <p>๔.๒.๑ พื้นที่ราบเชิงภูเขาไม่มีน้ำเพื่อการเกษตรในฤดูแล้งไม่เพียงพอ</p> <p>๔.๓.๑ แหล่งน้ำตื้นเขินไม่สามารถกักเก็บน้ำในฤดูฝนไว้ได้มากๆ เพื่อนำมาใช้หรือขยายพันธุ์ปลาได้อย่างเพียงพอ หมู่ที่ ๑๑</p> <p>๔.๔.๑ ลำเหมืองลำห้วยตื้นเขินไม่สามารถส่งน้ำเข้าพื้นที่การเกษตรได้สะดวกและพอเพียงหรือลำเหมืองฝายชำรุดส่งน้ำไม่ได้เต็มที่ หมู่ที่ ๑-๑๑</p>

ชื่อปัญหา	สภาพปัญหา
<p>๕.ปัญหาด้านสาธารณสุข</p> <p>๕.๑ ปัญหาโรคเอดส์</p> <p>๕.๒ ปัญหาการแพร่ระบาดของโรค ไข้เลือดออก</p> <p>๕.๓ ปัญหาโรคพิษสุนัขบ้า</p> <p>๕.๔ ปัญหาสุขภาพอนามัย</p>	<p>๕.๑.๑ ประชาชนขาดความรู้การป้องกันโรคเอดส์ ผู้ป่วยโรคเอดส์</p> <p>๕.๒.๑ ประชาชนขาดความรู้การจัดแหล่งเพาะพันธุ์ยุงลาย การป้องกัน ไข้เลือดออก ทำให้เกิดโรคระบาดบ่อยครั้ง หมู่ที่ ๑-๑๑</p> <p>๕.๓.๑ ประชาชนยังไม่ให้ความสำคัญและตระหนักในการป้องกันโรคพิษ สุนัขบ้า และการกำจัดสุนัขจรจัด หมู่ที่ ๑-๑๑</p> <p>๕.๔.๑ บางครอบครัวยังมีไม่ความรู้ด้านสุขภาพอนามัย</p>
<p>๖.ปัญหาด้านการเมืองการบริหาร</p> <p>๖.๑ ปัญหาชุมชนขาดศักยภาพการ พัฒนาและการให้ความร่วมมือ เทศบาล พัฒนาชุมชนท้องถิ่น</p> <p>๖.๒ ปัญหาสมาชิก เทศบาล ขาด ศักยภาพ ความรู้ในบทบาท อำนาจหน้าที่เท่าที่ควร</p> <p>๖.๓ ปัญหาบุคลากรเทศบาลผู้ปฏิบัติ. ขาดความรู้ ความเข้าใจในการ ปฏิบัติหน้าที่การทำงาน</p> <p>๖.๔ การขาดการประสานงานการ เชื่อมความสัมพันธ์กับองค์กรต่างๆ ในตำบล</p>	<p>๖.๑.๑ ประชาชนยังขาดความรู้ความเข้าใจทางการเมือง การปกครองส่วน ท้องถิ่นในระบอบประชาธิปไตยตลอดจนเป็นผู้ให้ความสำคัญต่อสิทธิ และหน้าที่ของคนไทย</p> <p>๖.๒.๑ สมาชิก เทศบาลมีความต้องการอบรมความรู้เพื่อเพิ่มทักษะเชิง ปฏิบัติการในสถาบันอบรมต่าง ๆ</p> <p>๖.๓.๑ ปริมาณงานมีมากเกินไปไม่มีโอกาสศึกษาดำรงได้อย่างถ่องแท้ บุคลากรมีน้อยทำงานหลายด้านขาดสิ่งอำนวยความสะดวกซึ่งเป็น ปัจจัยทางการบริหาร ต้องการฝึกอบรมให้ความรู้มากขึ้น</p> <p>๖.๔.๑ เทศบาลตำบลเป็นองค์กรที่จัดตั้งใหม่บทบาทอำนาจหน้าที่ การ ประสานงานเชื่อมความสัมพันธ์ไมตรี หรือการร่วมกันทำงานยังไม่ เป็นไปในทิศทางเดียวกัน</p>

ชื่อปัญหา	สภาพปัญหา
๗.ปัญหาทางการศึกษา ศาสนาและวัฒนธรรม	
๗.๑ ปัญหาขาดอุปกรณ์และหนังสือการศึกษา	๗.๑.๑ ปัญหาเด็กนักเรียนในเขตรับผิดชอบได้รับงบประมาณในการพัฒนาเด็กนักเรียนไม่เพียงพอและนักเรียนบางส่วนอยู่ในฐานะยากจน
๗.๒ ปัญหาขาดอุปกรณ์การศึกษา	๗.๒.๑ ปัญหาเด็กนักเรียนในเขตรับผิดชอบ อุปกรณ์ไม่เพียงพอ
๗.๓ ปัญหาขาดทุนการศึกษา	๗.๓.๑ ปัญหาเด็กในเขตรับผิดชอบได้รับงบประมาณในการพัฒนาเด็กนักเรียนไม่เพียงพอและนักเรียนบางส่วนอยู่ในฐานะยากจน
๗.๔ ปัญหาขาดโอกาสทางการศึกษา	๗.๔.๑ ประชาชนมีฐานะยากจนหรือการศึกษาในและนอกระบบของรัฐยังไม่ทั่วถึงทำให้มีผู้ด้อยโอกาสทางการศึกษา
ปัญหาศาสนา	
๗.๕ ปัญหาขาดความรู้พุทธศาสนา การปฏิบัติธรรม จริยธรรม	๗.๕.๑ ประชาชน/เยาวชนยังขาดจิตสำนึกหันหน้าเข้าวัดในวันสำคัญทางศาสนาและวันหยุด เพื่อศึกษาธรรมะ จริยธรรมและความรู้ด้านศาสนา
๗.๖ ปัญหาขาดบุคลากรที่มีความรู้เผยแผ่ทางศาสนา	๗.๖.๑ บุคลากรผู้มีความรู้ในการเผยแผ่พระศาสนามีน้อย ยังไม่เพียงพอหรือมีความรู้อย่างแท้จริงในการเผยแผ่ประเพณี ปฏิบัติธรรม
๗.๗ ปัญหาส่งเสริมประเพณีวัฒนธรรมท้องถิ่น	๗.๗.๑ ความต่อเนื่องส่งเสริมฟื้นฟูประเพณีของท้องถิ่นและของชาติอย่างและยังไม่เท่าที่ควร

ชื่อปัญหา	สภาพปัญหา
<p>๘. ปัญหาขาดทรัพยากรธรรมชาติและสิ่งแวดล้อม</p> <p>๘.๑ ปัญหาทรัพยากรธรรมชาติขาดการเอาใจใส่อนุรักษ์ดูแล</p> <p>๘.๒ ปัญหามลภาวะทางอากาศ</p> <p>๘.๓ ปัญหาขยะ</p> <p>๘.๔ ปัญหาน้ำเน่าเสีย ท่วมขัง</p> <p>๘.๕ ปัญหาไฟไหม้ป่าที่รกร้าง</p>	<p>๘.๑.๑ ประชาชนยังไม่มีความตระหนักให้ความสำคัญทรัพยากรทางธรรมชาติยังไม่ตื่นตัวช่วยรักษา หน่วยงานภาครัฐไม่มีความจริงจังในการแก้ไขปัญหาอย่างจริงจัง</p> <p>๘.๒.๑ ประชาชนได้รับผลกระทบมลภาวะทางอากาศ เช่น กลิ่นจากการเลี้ยงโค ไก่ สุกร</p> <p>๘.๓.๑ มีประชาชนนอกพื้นที่แอบเอาของมาทิ้งในป่าและประชาชนในพื้นที่แอบเอาขยะออกนอกเขตของตนแต่ไม่ได้คำนึงว่าขยะนั้นไปทิ้งหรือกำจัดถูกวิธีหรือไม่</p> <p>๘.๔.๑ ปัญหาไม่มีร่องระบายน้ำได้รวดเร็วเนื่องจากน้ำไหลบ่ามาอย่างรวดเร็วท่อระบายเล็กไม่สามารถระบายน้ำได้ทัน</p> <p>๘.๕.๑ ไฟไหม้ป่าที่รกร้างว่างเปล่าลุกลามเข้ามาหมู่บ้าน หมู่ที่ ๙,๑๐,๑๑</p>
<p>๙. ปัญหาการพัฒนาท่องเที่ยว</p> <p>๙.๑ วัดร้องเม็ง</p> <p>๙.๒ หนองแมงดา</p> <p>๙.๓ วัดพระบาทตึนนก</p> <p>๙.๔ แม่น้ำกวัง</p> <p>๙.๕ อ่างเก็บน้ำห้วยฮัก</p> <p>๙.๖ หนองบัว</p>	<p>๙.๑.๑ ขาดการปรับปรุงภูมิทัศน์ให้เป็นสวนสาธารณะพักผ่อนหย่อนใจและศึกษาดูงานทางวรรณคดีและประวัติศาสตร์</p> <p>๙.๒.๑ เป็นหนองกักเก็บน้ำที่มีทิวทัศน์สวยงามขาดการปรับปรุงให้เป็นแหล่งท่องเที่ยว</p> <p>๙.๓.๑ มีพระธาตุที่มีอายุกว่าร้อยปี เริ่มทรุดโทรมมีภูมิทัศน์ที่สวยงาม ขาดการประชาสัมพันธ์และการปรับปรุง</p> <p>๙.๔.๑ มีทิวทัศน์และน้ำตลอดปี การปรับปรุงให้เป็นแหล่งท่องเที่ยว</p> <p>๙.๕.๑ เป็นอ่างเก็บน้ำขนาดใหญ่มีทิวทัศน์สวยงาม ขาดการปรับปรุงให้เป็นแหล่งท่องเที่ยว และเป็นศูนย์เรียนรู้ทางธรรมชาติ</p> <p>๙.๖.๑ เป็นอ่างเก็บน้ำ ขาดการปรับปรุงให้เป็นแหล่งท่องเที่ยวและสวนสุขภาพ</p>

ทำให้เกิดแผนการ/โครงการ/กิจกรรมต่างๆ ดำเนินการของเทศบาลตำบล ประกอบด้วย ๗ แผนงาน ดังนี้

๑. แผนงานพัฒนาคนและสังคม

เพื่อการพัฒนาส่งเสริมและสนับสนุน

- ทำเวทีประชาคม , ประชุมประชาคม ระดมความคิดเห็น, สร้างประชาคมให้เข้มแข็ง
- ส่งเสริมดำเนินการตั้งกลุ่มป้องกันและบรรเทาสาธารณภัย ชรบ. อปพร.
- ส่งเสริมโครงการค่ายคุณธรรมนำเยาวชนปลอดภัยเสพติด
- ส่งเสริมการแข่งขันกีฬา อปท.ระดับอำเภอ
- ส่งเสริมกิจกรรมงานวันเด็กอย่างต่อเนื่องเป็นประจำ
- ส่งเสริมโครงการจัดงานประเพณีลอยกระทง
- ส่งเสริมสนับสนุนการแข่งขันกีฬาทำบล
- ส่งเสริมโครงการการจัดซื้อผ้าห่มกันหนาวแก่ผู้ยากจนและคนชรา
- เพิ่มทักษะความเป็นผู้นำ มีคุณธรรม จริยธรรมและศึกษาดูงาน
- ให้มีสถานที่บริการครบวงจรในการออกกำลังกาย เล่นกีฬา พักผ่อนหย่อนใจ
- ให้ความรู้โทษทัณฑ์มหันตภัยยาเสพติด การต่อต้านและป้องกันยาเสพติด, ส่งตรวจปัสสาวะอย่างต่อเนื่อง, รักษา ส่งเสริมสนับสนุนอาชีพให้ผู้กลับใจ
- ป้องกันโรคและระงับโรคติดต่อ
- สุขภาพ อนามัย ที่อยู่อาศัย น่าอยู่ปลอดภัย
- รมรงค์ทำลายแหล่งเพาะพันธุ์ยุงลาย พ่นหมอกควัน
- ฉีดวัคซีนป้องกันโรคพิษสุนัขบ้า
- อุปกรณ์และหนังสือเพื่อการศึกษา
- อุปกรณ์เพื่อการศึกษาและดนตรี
- อาหารกลางวัน ส่งเสริมสุขภาพนักเรียน
- ส่งเสริมศูนย์เด็กเล็กก่อนวัยเรียน
- ศูนย์ข้อมูลข่าวสารประจำหมู่บ้าน

- ศูนย์การเรียนรู้ชุมชนตำบล
- กิจกรรมส่งเสริมพุทธศาสนาวินาทีตย์, เข้าค่ายอบรมคุณธรรมจริยธรรม
- กิจกรรมถวายเทียนเข้าพรรษา
- กิจกรรมเทศนาธรรมในวันสำคัญทางศาสนา
- เผยแพร่และขยายการอนุรักษ์ภูมิปัญญาท้องถิ่น
- กิจกรรมกลุ่มสตรีแม่บ้าน, พ่อบ้าน
- กิจกรรมกลุ่มเยาวชน
- กิจกรรมเดินแอโรบิคแดนซ์
- ส่งเสริมให้ประชาชน เด็ก เยาวชน ศึกษาค้นคว้าข้อมูลทางอินเทอร์เน็ต
- กิจกรรมพืชนิจ , ดนตรีพื้นเมือง
- กิจกรรมสงเคราะห์ผู้ด้อยโอกาส คนชรา ผู้พิการ ผู้ติดเชื้อ ผู้ได้รับผลกระทบจากโรคเอดส์ เด็กกำพร้า ผู้ถูกทอดทิ้ง
- กิจกรรมด้านส่งเสริมการศาสนาประเพณีวัฒนธรรม

๒. แผนงานพัฒนาเศรษฐกิจ

เพื่อการพัฒนาส่งเสริมและสนับสนุน

- ผูกอบรวมอาชีพให้ประชาชนผู้สนใจ (หนึ่งตำบลหนึ่งผลิตภัณฑ์)
- วัสดุอุปกรณ์ในการประกอบอาชีพให้แก่กลุ่มอาชีพต่างๆ
- ขยายภูมิปัญญาท้องถิ่นให้กว้างขวางเน้นการรวมกลุ่มเพื่อการผลิตและจำหน่าย
- เครื่องมือกล สารเคมี วัคซีน กล้าไม้พันธุ์ดี ข้าวพันธุ์ดี พันธุ์สัตว์
- ร้านค้าชุมชน ลานค้าชุมชน เกษตรทฤษฎีใหม่ สินค้าพื้นเมือง
- กิจกรรมกลุ่มอาชีพต่าง ๆ
- ส่งเสริมเกษตรทฤษฎีแนวใหม่ ตามพระราชดำริ

- การถนอมอาหารและการแปรรูปอาหาร
- รวบรวมสนับสนุนให้ประชาชนใช้ปุ๋ยชีวภาพหรือสมุนไพรปราบศัตรูพืช
- ให้เอกชนเข้ามาลงทุนภายในตำบลมากขึ้น
- ให้ประชาชนมาใช้บริการศูนย์ถ่ายทอดเทคโนโลยีให้มีบทบาทด้านวิทยากร
แก่เกษตรกรมากขึ้น
- ส่งเสริมสนับสนุน กศน. ในการพัฒนาการศึกษา
- การส่งเสริมการเลี้ยงสัตว์
- ส่งเสริมการผลิตอาหารสัตว์
- ส่งเสริมศูนย์อบรมธรรมชาติ
- ส่งเสริมศูนย์การเรียนรู้ชุมชน

๓. แผนงานพัฒนาโครงสร้างพื้นฐาน

เพื่อการพัฒนาส่งเสริมและสนับสนุน

- การก่อสร้างถนนคอนกรีตเสริมเหล็ก ลาดยางแอสฟัลต์ติก ดินลูกรัง
- การซ่อมแซมถนนและขยายถนน
- การก่อสร้างรางหรือท่อระบายน้ำ
- การก่อสร้างและซ่อมแซมสะพาน
- การขยายเขตไฟฟ้าสาธารณะ ไฟกิ่ง และซ่อมแซมไฟกิ่ง
- การผังเมือง
- การก่อสร้าง/ซ่อมแซมสถานที่ทำงาน อาคาร ศาลาอเนกประสงค์

๔. แผนงานพัฒนาแหล่งน้ำ

เพื่อพัฒนาส่งเสริมและสนับสนุน

- แหล่งน้ำเพื่อการบริโภค เช่น สระ ประปา บ่อน้ำตื้น
- แหล่งน้ำเพื่อการอุปโภค เช่น บ่อบาดาล สระ ประปา
- แหล่งน้ำเพื่อการเกษตร อ่างเก็บน้ำ หนองน้ำ คูคลอง ลำเหมือง ฝาย

๕. แผนงานพัฒนาด้านการเมือง การบริหาร

เพื่อพัฒนาส่งเสริมและสนับสนุน

- ให้ความรู้ในระบอบประชาธิปไตย การเมือง การบริหาร การปกครองส่วนท้องถิ่น การเปิดเผยข้อมูลข่าวสารของทางราชการ
- ฝึกอบรมเพิ่มทักษะความเป็นผู้นำทางการเมือง การพัฒนาและศึกษาดูงาน
- เพิ่มจำนวนผู้บุคลากรผู้ปฏิบัติงานโดยผ่านกระบวนการกลั่นกรองให้ได้ผู้ที่มีความรู้ ความสามารถและมีความตั้งใจทำงานจริง ๆ
- อบรมให้ความรู้พนักงาน/ลูกจ้าง ให้มีความรู้หน้าที่ มีความรับผิดชอบ ตั้งใจทำงาน ถูกต้อง รวดเร็ว และทันต่อเหตุการณ์ มีคุณธรรม จริยธรรม
- การพัฒนาให้ เทศบาล มีรายได้เพิ่มขึ้นจากการเก็บภาษี
- การประชาสัมพันธ์และการบริหารเข้าถึงประชาชน
- การส่งเสริมในรูปประชาคมที่เข้มแข็ง
- สนับสนุนงบประมาณเลี้ยงรับรองการประชุมประชาคม , องค์กรต่างๆ ในตำบล
- ส่งเสริมสนับสนุนองค์กรต่างๆ
- มีการประเมินผลในการดำเนินงานทุกกิจกรรม
- เพิ่มอุปกรณ์อำนวยความสะดวกในการปฏิบัติงาน
- ป้ายแสดงเขตการปกครองทิศทางและประชาสัมพันธ์
- ติดตั้งระบบสื่อสาร

- โครงการฝึกอบรมเพิ่มประสิทธิภาพเทศบาลตำบล
- อุดหนุนโครงการช่วยเหลือให้ความรู้ด้านกฎหมายแก่ประชาชน
- โครงการฝึกอบรมเพื่อรณรงค์ให้ความรู้และสาธิตการเลือกตั้ง
- จัดหาวัสดุ ครุภัณฑ์สำนักงานประจำเทศบาล เพื่อเพิ่มประสิทธิภาพในการทำงาน

๖. แผนงานพัฒนาด้านทรัพยากรธรรมชาติและสิ่งแวดล้อม

เพื่อพัฒนาส่งเสริมและสนับสนุน

- อบรมให้ความรู้การอนุรักษ์ทรัพยากรและสิ่งแวดล้อม
- อบรมให้ความรู้การแก้ไขปัญหาขยะ การแยกขยะ การทำปุ๋ยหมักขยะ การนำขยะกลับไปใช้
ให้ก่อประโยชน์มากที่สุด
- การมีผลบังคับใช้เพื่อขจัดมลภาวะขยะ อากาศ กลิ่น เสียง
- จัดทำป้ายประชาสัมพันธ์การอนุรักษ์ทรัพยากรและสิ่งแวดล้อม
- การป้องกันการนำขยะแอมมาทิ้งข้างถนนและในเขตรับผิดชอบ
- การพัฒนาปลูกต้นไม้เพื่อความร่มรื่นในที่สาธารณะและข้างถนน
- ส่งเสริมเครื่องมือกลพัฒนาถนนหนทางให้สะอาด ปรับปรุงภูมิทัศน์ GREEN@CLEAN
- ส่งเสริมให้หมู่บ้านปราศจากขยะสะอาด และนำอยู่อาศัย
- โครงการปลูกต้นไม้บริเวณสองข้างถนนในเขตตำบล
- โครงการประชาสัมพันธ์การอนุรักษ์ทรัพยากรป่าไม้

๗. แผนงานพัฒนาการท่องเที่ยว

เพื่อพัฒนาส่งเสริมและสนับสนุน

- วัดร้องเม็งให้สะอาด ร่มรื่น จัดสวนสาธารณะควบคู่ไปกับการเที่ยวชมพิพิธภัณฑสถานวัดร้องเม็ง
- หนองแมงดา อ่างเก็บน้ำห้วยอึกแม่น้ำกวงให้เป็นศูนย์การเรียนรู้ทางธรรมชาติ
- วัดพระบาทตึนบก ปฏิสังขรณ์พระธาตุ ศาลาชมทิวทัศน์ ปลูกต้นไม้ให้ร่มรื่นสถานที่ปฏิบัติธรรม
- ปรับปรุงอ่างเก็บน้ำหนองบัวสวนสุขภาพ มีศาลาพักผ่อน เรือปั่น เรือพาย

๕. ภารกิจ อำนาจหน้าที่ของเทศบาลตำบลหนองแห่

ภารกิจอำนาจหน้าที่ของเทศบาลตามพระราชบัญญัติเทศบาล พ.ศ.๒๕๔๖ และที่แก้ไขเพิ่มเติมถึง (ฉบับที่ ๑๓) พ.ศ.๒๕๕๒ตามพระราชบัญญัติกำหนดแผนและขั้นตอนการกระจายอำนาจให้แก่องค์กรปกครองส่วนท้องถิ่น พ.ศ. ๒๕๕๒ และที่แก้ไขเพิ่มเติมถึง(ฉบับที่ ๒) พ.ศ.๒๕๕๙ และตามกฎหมายอื่น ๆ ดังต่อไปนี้

๕.๑ ด้านโครงสร้างพื้นฐาน มีภารกิจที่เกี่ยวข้อง ดังนี้

- โครงการก่อสร้างถนนคอนกรีตเสริมเหล็กบ้านทุ่งข้าวตอกใหม่ หมู่ที่ ๘ เชื่อมตำบลเมืองเส้น
- โครงการก่อสร้างถนนคอนกรีตเสริมเหล็กบ้านแม่ฮักพัฒนา หมู่ที่ ๙ (ซอย ๐๘-๗)
- โครงการก่อสร้างถนนคอนกรีตเสริมเหล็กบ้านหนองบัว หมู่ที่ ๕ (ทางเข้าศูนย์เด็กเล็ก)
- โครงการก่อสร้างวางระบายน้ำคอนกรีตเสริมเหล็ก บ้านดงเจริญชัย หมู่ที่ ๖
- โครงการก่อสร้างวางระบายน้ำคอนกรีตเสริมเหล็ก บ้านร้องเม็ง หมู่ที่ ๒
- โครงการก่อสร้างวางระบายน้ำคอนกรีตเสริมเหล็ก บ้านบวกเปา หมู่ที่ ๓
- โครงการอุดหนุนไฟฟ้าส่วนภูมิภาค
- โครงการก่อสร้างถนนคอนกรีตเสริมเหล็ก บ้านแม่ฮักพัฒนาเฉลิมพระเกียรติ หมู่ที่ ๑๑ ซอย ๑๔
- โครงการก่อสร้างคอนกรีตเสริมเหล็กเสียบคลองชลประทาน บ้านพระบาทตีนนกหมู่ที่ ๑๐
- โครงการก่อสร้างคอนกรีตเสริมเหล็ก บ้านดอย หมู่ที่ ๗
- โครงการก่อสร้างคอนกรีตเสริมเหล็ก บ้านหนองบัว หมู่ที่ ๕
- โครงการก่อสร้างท่อเหลี่ยมคอนกรีตเสริมเหล็ก บ้านร้องเม็ง หมู่ที่ ๒
- โครงการก่อสร้างคอนกรีตเสริมเหล็ก บ้านบวกเปา หมู่ที่ ๓ ซอย ๒
- โครงการก่อสร้างคอนกรีตเสริมเหล็ก บ้านหนองแห่ หมู่ที่ ๑
- โครงการก่อสร้างคอนกรีตเสริมเหล็ก พร้อมวางระบายน้ำเทศบาลตำบลหนองแห่แห่งใหม่
- โครงการก่อสร้างเสริมไหล่ทางถนนดินลูกรังพร้อมปรับเกรดหมู่ที่ ๗ - หมู่ที่ ๑๐
- โครงการก่อสร้างวางระบายน้ำ บ้านทุ่งข้าวตอก หมู่ที่ ๕
- โครงการขยายสะพานคอนกรีตเสริมเหล็ก บ้านดงเจริญชัย หมู่ที่ ๖
- โครงการขยายสะพานสายร้องกูด บ้านดงเจริญชัย หมู่ที่ ๖
- โครงการปรับปรุงภูมิทัศน์สถานที่ออกกำลังกาย บ้านหนองบัว หมู่ที่ ๕
- โครงการปรับปรุงภูมิทัศน์สถานที่ออกกำลังกาย บ้านแม่ฮักพัฒนา หมู่ที่ ๙
- โครงการจัดซื้อเครื่องออกกำลังกายกลางแจ้ง บ้านหนองบัว หมู่ที่ ๕ และบ้านแม่ฮักพัฒนา หมู่ที่ ๙
- โครงการก่อสร้างถนนคอนกรีตเสริมเหล็ก บ้านแม่ฮักพัฒนา หมู่ที่ ๙ ซอย ๑๔
- โครงการก่อสร้างถนนคอนกรีตเสริมเหล็กบ้านแม่ฮักพัฒนา หมู่ที่ ๙ ซอย ๑๔ เชื่อม ซอย ๐๘-๗
- โครงการก่อสร้างถนนคอนกรีตเสริมเหล็ก บ้านแม่ฮักพัฒนา หมู่ที่ ๙
- โครงการก่อสร้างอาคารศูนย์เด็กเล็กเทศบาลตำบลหนองแห่

๕.๒ ด้านส่งเสริมคุณภาพชีวิต มีภารกิจที่เกี่ยวข้อง ดังนี้

- สมทบกองทุน สปสช. สนับสนุนเบี้ยยังชีพผู้สูงอายุ
- สงเคราะห์ผู้ป่วยโรคเอดส์
- สนับสนุนเบี้ยยังชีพคนพิการ
- โครงการจัดงานวันเด็ก
- โครงการบริหารสถานศึกษา
- โครงการเพิ่มศักยภาพศูนย์พัฒนาเด็กเล็กเทศบาลตำบลหนองแห่
- โครงการอุดหนุนโรงเรียนบ้านบวกเปาและโรงเรียนชลประทานฯ(อาหารกลางวัน)
- โครงการอุดหนุนโรงเรียนบวกเปา(ส่งเสริมจริยธรรมฯ)
- โครงการอุดหนุนโรงเรียนชลประทาน(พัฒนาจริยธรรม)
- โครงการจ้างนักเรียนช่วงปิดเทอม
- โครงการบูรณาการสอนภาษาพัฒนาสู่อาเซียน
- โครงการป้องกันโรคพิษสุนัขบ้า
- โครงการ อุดหนุน อสม. ประจำหมู่บ้าน ตามโครงการส่งเสริมศักยภาพอสม.แบบบูรณาการในการดูแลสุขภาพ

ประชาชน

๕.๓ ด้านการจัดระเบียบชุมชนสังคมและการรักษาความสงบเรียบร้อย มีภารกิจที่เกี่ยวข้อง ดังนี้

- จัดซื้อรถโดยสาร ขนาด ๑๒ ที่นั่ง(ดีเซล) (รถตู้)
 - โครงการป้องกันไฟป่าหมอกควัน
 - โครงการซ่อมแผนป้องกันอัคคีภัย
 - โครงการป้องกันและลดอุบัติเหตุบนท้องถนน ๗ วันอันตราย
 - โครงการมอบเครื่องกันหนาว
 - โครงการฝึกทบทวน อปพร.
 - โครงการฝึกอบรม อปพร.(หลักสูตรจัดตั้ง)
 - โครงการบริหารการแพทย์ฉุกเฉิน
 - โครงการอุดหนุนคณะกรรมการหมู่บ้าน หมู่ที่ ๑ - หมู่ที่ ๑๑ ตามโครงการป้องกันรักษาความสงบเรียบร้อย
- ป้องกันแก้ไขปัญหายาเสพติดและเทิดทูนสถาบันพระมหากษัตริย์
- จัดซื้อวัสดุกีฬา
 - โครงการป้องกันและแก้ไขปัญหายาเสพติด
 - โครงการจัดการแข่งขันกีฬา “หนองแห่ด้านยาเสพติดเกมส์”
 - โครงการจัดส่งนักกีฬาเข้าร่วมการแข่งขันกีฬาภายนอกตำบล

๕.๔ ด้านการวางแผนการส่งเสริมการลงทุนพาณิชย์กรรมและการท่องเที่ยว มีภารกิจที่เกี่ยวข้อง ดังนี้

- อุดหนุนกลุ่มสตรีแม่บ้านตามโครงการเพิ่มศักยภาพกลุ่มสตรีแม่บ้านตำบลหนองแห้ง
- โครงการพัฒนาศูนย์ถ่ายทอดเทคโนโลยีตำบลหนองแห้ง
- โครงการเพิ่มประสิทธิภาพการผลิตข้าว
- โครงการอบรมให้ความรู้การป้องกันโรคระบาดพืชและนาข้าว
- โครงการป้องกันการระบาดของโรคในปศุสัตว์
- โครงการโรงเรียนเกษตรกรผลิตเมล็ดพันธุ์ข้าว
- โครงการฝึกอบรมอาสาปศุสัตว์
- โครงการเศรษฐกิจพอเพียง
- โครงการพัฒนาศูนย์การเรียนรู้ตามแนวทางปรัชญาเศรษฐกิจพอเพียงแหล่งศึกษาการเรียนรู้ตำบลหนองแห้ง
- โครงการฟื้นฟูสวนสมุนไพร

๕.๕ ด้านการบริหารจัดการและการอนุรักษ์ทรัพยากรธรรมชาติและสิ่งแวดล้อม มีภารกิจที่เกี่ยวข้องดังนี้

- โครงการอนุรักษ์ทรัพยากรธรรมชาติและสิ่งแวดล้อม
- โครงการประชาสัมพันธ์ปลูกป่า ๘๐๐ ล้านกล้า ๘๐๐ ล้านต้น
- โครงการจัดตั้งศูนย์ One Health
- โครงการจัดซื้อเครื่องพ่นละอองฝอยละเอียด

๕.๖ ด้านการศาสนา ศิลปวัฒนธรรม จารีตประเพณี และภูมิปัญญาท้องถิ่น มีภารกิจที่เกี่ยวข้อง ดังนี้

- การจัดงานราชพิธีและรัฐพิธี , การจัดงานประเพณีต่าง ๆ
- โครงการสืบสานประเพณีฮีตสิบ
- โครงการจัดงานถวายเทียนพรรษา
- โครงการประเพณีภูมิปัญญาท้องถิ่นโครงการอนุรักษ์ส่งเสริมประเพณีท้องถิ่น
- โครงการเทิดทูนสถาบันพระมหากษัตริย์
- โครงการสร้างความปรองดองสมานฉันท์
- โครงการอบรมปิ่นจักรยานเพื่อสุขภาพ
- โครงการปิ่นจักรยานปลูกป่าเฉลิมพระเกียรติฯ
- โครงการประเพณีรดน้ำดำหัวผู้สูงอายุ
- โครงการไม้ดอกไม้ประดับโครงการขอรับเงินอุดหนุนจาก อปท.
- อุดหนุนสภาวัฒนธรรมตำบลหนองแห้ง ตามโครงการสืบสานวัฒนธรรมท้องถิ่น
- อุดหนุนวัดทุ่งข้าวตอก ตามโครงการธรรมะกู่ใจ
- อุดหนุนวัดร่องเมิงตามโครงการเพิ่มศักยภาพศูนย์การเรียนรู้พิพิธภัณฑวัตถุวัดร่องเมิง
- อุดหนุนวัดหนองแห้ง ตามโครงการอนุรักษ์ส่งเสริมประเพณีท้องถิ่น
- อุดหนุนวัดร่องเมิง ตามโครงการอนุรักษ์ส่งเสริมประเพณีท้องถิ่น
- อุดหนุนวัดบวกเปา ตามโครงการอนุรักษ์ส่งเสริมประเพณีท้องถิ่น
- อุดหนุนวัดทุ่งข้าวตอก ตามโครงการอนุรักษ์ส่งเสริมประเพณีท้องถิ่น
- อุดหนุนวัดหนองบัว ตามโครงการอนุรักษ์ส่งเสริมประเพณีท้องถิ่น
- อุดหนุนวัดดงเจริญชัย ตามโครงการอนุรักษ์ส่งเสริมประเพณีท้องถิ่น
- อุดหนุนวัดพระบาทตึนบก โครงการอนุรักษ์ส่งเสริมประเพณีท้องถิ่น
- อุดหนุนวัดใหม่ฯ ตามโครงการอนุรักษ์ส่งเสริมประเพณีท้องถิ่น

๕.๗ ด้านการบริหารจัดการและการสนับสนุนการปฏิบัติการกิจของส่วนราชการและองค์กรปกครองส่วนท้องถิ่นมีภารกิจที่เกี่ยวข้อง ดังนี้

- โครงการเทศบาลสัญจรพบประชาชน
- โครงการบูรณาการจัดทำแผนชุมชนและแผนพัฒนาสามปี
- โครงการอบรมให้ความรู้กฎหมายนำสำหรับผู้บริหารสมาชิกสภาและผู้นำท้องถิ่น
- โครงการสร้างความสุขให้ประชาชนสมานฉันท์
- โครงการอุดหนุนเทศบาลตำบลเมืองเส้น ตามโครงการจัดท้าวัสตุ อุปกรณ์ในสถานที่กลางสำหรับเป็นศูนย์ รวมข่าวสารจัดซื้อจัดจ้าง ของหน่วยการบริหารราชการส่วนท้องถิ่นอำเภอสันทราย
- โครงการเพิ่มประสิทธิภาพในการให้บริการประชาชนและการปฏิบัติงานของพนักงานเจ้าหน้าที่ของทุกส่วนราชการ (การจัดซื้อวัสดุ อุปกรณ์และครุภัณฑ์ต่าง ๆ จัดซื้อคอมพิวเตอร์ , จัดซื้อเครื่องปริ้นเตอร์ , จัดซื้อเครื่องรับ-ส่งวิทยุ , จัดซื้อ กล้องถ่ายภาพ)

ภารกิจทั้ง ๗ ด้านตามที่กฎหมายกำหนดให้อำนาจเทศบาลตำบลสามารถแก้ไขปัญหาของเทศบาลตำบลหนองแห้งได้เป็นอย่างดี มีประสิทธิภาพและประสิทธิผล โดยคำนึงถึงความต้องการของประชาชนในเขตพื้นที่ประกอบด้วย การดำเนินการของเทศบาลตำบล จะต้องสอดคล้องกับแผนพัฒนาเศรษฐกิจและสังคมแห่งชาติ แผนพัฒนาจังหวัด แผนพัฒนาอำเภอ แผนพัฒนาตำบล นโยบายของรัฐบาล และนโยบายของ ผู้บริหารของเทศบาลตำบลเป็นสำคัญ

ยุทธศาสตร์การพัฒนา

ยุทธศาสตร์ที่ ๑ การพัฒนาด้านคมนาคมและโครงสร้างพื้นฐาน

แนวทางที่ ๑.๑ งานก่อสร้างปรับปรุงบำรุงรักษาถนน สะพาน ไฟฟ้า โทรศัพท์ สาธารณูปโภค และสาธารณูปการต่าง ๆ

แนวทางที่ ๑.๒ งานก่อสร้างปรับปรุงรักษาแหล่งน้ำอุปโภค-บริโภค

ยุทธศาสตร์ที่ ๒ การพัฒนาด้านเศรษฐกิจตามแนวทางปรัชญาเศรษฐกิจพอเพียงสู่ความยั่งยืน

แนวทางที่ ๒.๑ การสร้างและพัฒนารวมกลุ่ม

แนวทางที่ ๒.๒ ส่งเสริมทฤษฎีใหม่

ยุทธศาสตร์ที่ ๓ การบริหารจัดการทรัพยากรธรรมชาติและระบบนิเวศยั่งยืน

แนวทางที่ ๓.๑ การปลูกฝังจิตสำนึกในการอนุรักษ์ฟื้นฟูทรัพยากรธรรมชาติและสิ่งแวดล้อม

แนวทางที่ ๓.๒ การบริหารจัดการทรัพยากรธรรมชาติและสิ่งแวดล้อม

ยุทธศาสตร์ที่ ๔ การอนุรักษ์ ฟื้นฟูและสืบสาน ศิลปวัฒนธรรม จารีตประเพณีและภูมิปัญญาท้องถิ่น

แนวทางที่ ๔.๑ การเชื่อมโยงวิถีชุมชนกับศิลปวัฒนธรรมท้องถิ่น

แนวทางที่ ๔.๒ การพัฒนาและส่งเสริมการท่องเที่ยว

ยุทธศาสตร์ที่ ๕ การพัฒนาคุณภาพชีวิตของประชาชน

แนวทางที่ ๕.๑ การส่งเสริมการเรียนรู้ตลอดชีวิต

แนวทางที่ ๕.๒ การส่งเสริมสุขภาพของชุมชน

แนวทางที่ ๕.๓ การสงเคราะห์ผู้ด้อยโอกาส

ยุทธศาสตร์ที่ ๖ การจัดระเบียบสังคมและการรักษาความสงบเรียบร้อย

แนวทางที่ ๖.๑ กระตุ้นการมีส่วนร่วมโดยมุ่งเน้นทุกภาคส่วนในชุมชน

แนวทางที่ ๖.๒ ป้องกันและแก้ไขปัญหาอาชญากรรม อบายมุขและสิ่งเสพติด

แนวทางที่ ๖.๓ เสริมสร้างประสิทธิภาพในการรักษาความสงบปลอดภัยให้แก่ชุมชน

ยุทธศาสตร์ที่ ๗ การพัฒนาการบริหารจัดการบ้านเมืองที่ดี

แนวทางที่ ๗.๑ การสร้างจิตสำนึกและพัฒนาขีดความสามารถบุคลากรภาครัฐ

แนวทางที่ ๗.๒ การเสริมสร้างประสิทธิภาพและธรรมาภิบาลในการบริหารจัดการ

แนวทางที่ ๗.๓ ส่งเสริมการมีส่วนร่วมของทุกภาคส่วนในการบริหารจัดการและการตรวจสอบควบคุม

เพื่อให้การดำเนินการตามยุทธศาสตร์ และแนวทางการพัฒนาที่กำหนดไว้สำเร็จลุล่วงบรรลุวัตถุประสงค์และเป้าหมายการพัฒนา ตลอดจนได้รับการสนับสนุนในด้านต่าง ๆ จากหน่วยงานที่เกี่ยวข้องกับของเทศบาลตำบลหนองแห้ง และได้ดำเนินการจัดทำแผนพัฒนาสามปีและแผนปฏิบัติการของเทศบาลตำบลหนองแห้งต่อไป

การเปรียบเทียบกรอบอัตรากำลังของเทศบาลตำบลหนองแห่ียงและเทศบาลตำบลเมืองเส้น
จะเห็นว่าเทศบาลตำบลหนองแห่ียงมีการกำหนดอัตรากำลังน้อยกว่าเทศบาลตำบลเมืองเส้น

รายละเอียด	เทศบาลตำบลหนองแห่ียง	หมายเหตุ	เทศบาลตำบลเมืองเส้น	หมายเหตุ
ประเภทเทศบาล	เทศบาลสามัญ	ขนาดเล็ก	เทศบาลสามัญ	ขนาดกลาง
พื้นที่	๓๐.๓๗๖ ตารางกิโลเมตร		๙.๓๓ ตารางกิโลเมตร	
จำนวนครัวเรือน (ณ ๓๑ ก.ค. ๒๕๖๓)	๒,๕๓๗ ครัวเรือน		๑,๒๘๗ ครัวเรือน	
จำนวนประชากร (ณ ๓๑ ก.ค. ๒๕๖๓)	๕,๗๙๕ คน		๓,๐๘๕ คน	
งบประมาณรายจ่ายประจำปี (ตามเทศบัญญัติรายจ่าย ประจำปีงบประมาณ ๒๕๖๔)	๔๕,๐๐๐,๐๐๐ บาท		๓๔,๔๐๘,๕๐๐ บาท	
ส่วนราชการ	๔ ส่วน		๔ ส่วน	
จำนวนอัตรากำลังตามแผนฯ				
๑) สำนักปลัดเทศบาล				
- ข้าราชการ	๘ อัตรာ		๘ อัตรာ	
- ลูกจ้างประจำ	- อัตรာ		๑ อัตรာ	
- พนักงานจ้างตามภารกิจ	- อัตรာ		๓ อัตรာ	
- พนักงานจ้างทั่วไป	๗ อัตรာ		๕ อัตรာ	
รวม	๑๕ อัตรာ		๑๗ อัตรာ	
๒) กองคลัง				
- ข้าราชการ	๖ อัตรာ		๖ อัตรာ	
- ลูกจ้างประจำ	- อัตรာ		- อัตรာ	
- พนักงานจ้างตามภารกิจ	- อัตรာ		๑ อัตรာ	
- พนักงานจ้างทั่วไป	๓ อัตรာ		- อัตรာ	
รวม	๙ อัตรာ		๗ อัตรာ	
๓) กองช่าง				
- ข้าราชการ	๒ อัตรာ		๔ อัตรာ	
- ลูกจ้างประจำ	- อัตรာ		- อัตรာ	
- พนักงานจ้างตามภารกิจ	- อัตรာ		๑ อัตรာ	
- พนักงานจ้างทั่วไป	๔ อัตรာ		๓ อัตรာ	
รวม	๖ อัตรာ		๘ อัตรာ	

รายละเอียด	เทศบาลตำบลหนองแห่	หมายเหตุ	เทศบาลตำบลเมืองเส้น	หมายเหตุ
๔) กองการศึกษา				
- ข้าราชการ	๕ อัตรา	- เงินอุดหนุน	๒ อัตรา	- เงินอุดหนุน
- ข้าราชการครู	๓ อัตรา	๓ อัตรา	๑ อัตรา	๓ อัตรา
- ลูกจ้างประจำ	- อัตรา		- อัตรา	
- พนักงานจ้างตามภารกิจ	๒ อัตรา		๔ อัตรา	
- พนักงานจ้างทั่วไป	๑ อัตรา		- อัตรา	
รวม	๑๑ อัตรา		๗ อัตรา	
รวมทั้งสิ้น	๔๑ อัตรา		๓๙ อัตรา	

การจัดทำกรอบอัตรากำลัง ๓ ปี โดยภาระค่าใช้จ่ายด้านการบริหารงานบุคคลต้องไม่เกินร้อยละ ๔๐ ของงบประมาณรายจ่ายประจำปี ดังนี้

- ปีงบประมาณ ๒๕๖๔ งบประมาณรายจ่าย จำนวน ๔๕,๐๐๐,๐๐๐ บาท
ภาระค่าใช้จ่ายด้านการบริหารงานบุคคล คิดเป็นร้อยละ ๒๐.๑๘
- ปีงบประมาณ ๒๕๖๕ งบประมาณรายจ่าย จำนวน ๔๗,๒๕๐,๐๐๐ บาท
ภาระค่าใช้จ่ายด้านการบริหารงานบุคคล คิดเป็นร้อยละ ๑๙.๗๑
- ปีงบประมาณ ๒๕๖๖ งบประมาณรายจ่าย จำนวน ๔๙,๖๑๒,๕๐๐ บาท
ภาระค่าใช้จ่ายด้านการบริหารงานบุคคล คิดเป็นร้อยละ ๑๙.๒๔

การให้พนักงานเทศบาลและพนักงานจ้างทุกคนได้รับการพัฒนาความรู้ความสามารถ อย่างน้อยปีละ ๑ ครั้ง (รายละเอียดตามแผนพัฒนาบุคลากร)

๖. ภารกิจหลักและภารกิจรองที่เทศบาลตำบลหนองแห่จะดำเนินการ

ภารกิจหลัก

๑. การปรับปรุงโครงสร้างพื้นฐาน
๒. การพัฒนาสิ่งแวดล้อมและทรัพยากรธรรมชาติ
๓. การพัฒนาและปรับปรุงแหล่งท่องเที่ยว
๔. การพัฒนาการเมืองและการบริหาร

ฯลฯ

ภารกิจรอง

๑. การฟื้นฟูวัฒนธรรมและส่งเสริมประเพณีท้องถิ่น
๒. การส่งเสริมการเกษตร
๓. การสนับสนุนและส่งเสริมอุตสาหกรรมในครัวเรือน

ฯลฯ

๗. สรุปปัญหา และแนวทางในการกำหนดโครงสร้างส่วนราชการและกรอบอัตรากำลัง

วิเคราะห์อัตรากำลังที่มีของเทศบาลตำบลหนองแห้ง

การวิเคราะห์สภาวะแวดล้อม (SWOT Analysis) เป็นเครื่องมือในการประเมินสถานการณ์สำหรับองค์กร ซึ่งช่วยผู้บริหารกำหนด จุดแข็ง และ จุดอ่อน ขององค์กร จากสภาพแวดล้อมภายใน โอกาสและอุปสรรคจากสภาพแวดล้อมภายนอก ตลอดจนผลกระทบจากปัจจัย ต่าง ๆ ต่อการทำงานขององค์กร การวิเคราะห์ SWOT Analysis เป็นเครื่องมือในการวิเคราะห์สถานการณ์ เพื่อให้ ผู้บริหารรู้จุดแข็ง จุดอ่อน โอกาส และอุปสรรคขององค์กร ซึ่งจะช่วยให้ทราบว่าองค์กรได้เดินทางมาถูกทิศและไม่ หลงทาง นอกจากนี้ยังบอกได้ว่าองค์กรมีแรงขับเคลื่อน ไปยังเป้าหมายได้ดีหรือไม่ มั่นใจได้อย่างไรว่าระบบการ ทำงานในองค์กรยังมีประสิทธิภาพอยู่ มีจุดอ่อนที่จะต้องปรับปรุงอย่างไร ซึ่งการวิเคราะห์สภาวะแวดล้อม SWOT Analysis มีปัจจัยที่ควรนำมาพิจารณา ๒ ส่วน ดังนี้

๑. ปัจจัยภายใน (Internal Environment Analysis) ได้แก่

๑.๑ S มาจาก Strengths

หมายถึง จุดเด่นหรือจุดแข็ง ซึ่งเป็นผลมาจากปัจจัยภายใน เป็นข้อดีที่ เกิดจากสภาพแวดล้อมภายในองค์กร เช่น จุดแข็งด้านกำลังคน จุดแข็งด้านการเงิน จุดแข็งด้านการผลิต จุดแข็ง ด้านทรัพยากรบุคคล องค์กรจะต้องใช้ประโยชน์จากจุดแข็งในการกำหนดกลยุทธ์

๑.๒ W มาจาก Weaknesses

หมายถึง จุดด้อยหรือจุดอ่อน ซึ่งเป็นผลมาจากปัจจัยภายใน เป็น ปัญหาหรือข้อบกพร่องที่เกิดจากสภาพแวดล้อมภายในต่างๆ ขององค์กร ซึ่งองค์กรจะต้องหาวิธีในการแก้ปัญหา นั้น

๒. ปัจจัยภายนอก (External Environment Analysis) ได้แก่

๒.๑ O มาจาก Opportunities

หมายถึง โอกาส เป็นผลจากการที่สภาพแวดล้อม ภายนอกขององค์กรเอื้อประโยชน์ หรือส่งเสริมการ ดำเนินงานขององค์กร โอกาสแตกต่างจากจุดแข็งตรงที่โอกาสนั้น เป็นผลมาจากสภาพแวดล้อม ภายนอก แต่จุดแข็งนั้นเป็นผลมาจากสภาพแวดล้อมภายใน ผู้บริหารที่ดีจะต้องเสาะ แสวงหาโอกาสอยู่เสมอ และ ใช้ประโยชน์จากโอกาสนั้น

๒.๒ T มาจาก Threats

หมายถึง อุปสรรค เป็นข้อจำกัดที่เกิดจากสภาพแวดล้อม ภายนอก ซึ่งการบริหาร จำเป็นต้องปรับกลยุทธ์ให้สอดคล้องและพยายามขจัดอุปสรรค ต่างๆ ที่เกิดขึ้นให้ได้จริง

วิเคราะห์ปัจจัยภายใน ภายนอก (SWOT)
ของบุคลากรในสังกัดเทศบาลตำบลหนองแห่ียง(ระดับตัวบุคลากร)

จุดแข็ง S

๑. มีภูมิสำเนาอยู่ในพื้นที่ เทศบาล และพื้นที่ใกล้เคียงเทศบาล
๒. มีอายุเฉลี่ย ๒๕ – ๔๐ ปี เป็นวัยทำงาน
๓. มีผู้หญิงมากกว่าผู้ชายทำให้การทำงานละเอียดรอบครอบไม่มีพฤติกรรมเสี่ยงต่อการทุจริต
๔. มีการพัฒนาศึกษาหาความรู้เพิ่มเติมอยู่เสมอ
๕. เป็นคนในชุมชนสามารถทำงานคล่องตัว โดยใช้ความสัมพันธ์ส่วนตัวได้

โอกาส O

๑. มีความใกล้ชิดคุ้นเคยกับประชาชนทำให้เกิดความร่วมมือในการทำงานง่ายขึ้น
๒. มีความจริงใจในการพัฒนาอุทิศตนได้ตลอดเวลา
๓. ชุมชนยังมีความคาดหวังในตัวผู้บริหารและการทำงาน และ เทศบาลในฐานะตัวแทน

จุดอ่อน W

๑. บางส่วนมีความรู้ไม่สอดคล้องกับภารกิจของเทศบาล
๒. ทำงานในลักษณะเชื่อความคิดส่วนตัวมากกว่าหลักการและเหตุผลที่ถูกต้องของทางราชการ
๓. มีภาระหนี้สิน

อุปสรรค T

๑. ส่วนมากมีเงินเดือน/ค่าจ้างน้อย รายได้ไม่เพียงพอ
๒. ระดับความรู้ไม่เหมาะสมสอดคล้องกับความยากของงาน
๓. พื้นที่กว้างทำให้บุคลากรที่มีอยู่ไม่พอให้บริการ
๔. มีความก้าวหน้าในวงแคบ

วิเคราะห์ปัจจัยภายใน ภายนอก (SWOT)
ของเทศบาลตำบลหนองแห่ียง(ระดับองค์กร)

จุดแข็ง S

๑. บุคลากรมีความรักถิ่นไม่ต้องการย้าย
๒. การเดินทางสะดวกทำงานเกินเวลาได้
๓. ชุมชนยังมีความคาดหวังในตัวผู้บริหารและการทำงาน และ เทศบาลในฐานะตัวแทน
๔. มีการส่งเสริมการศึกษาและฝึกอบรมบุคลากร
๕. ให้โอกาสในการพัฒนาและส่งเสริมความก้าวหน้าของบุคลากรภายในองค์กรอย่างเสมอภาคกัน
๖. ส่งเสริมให้มีการนำความรู้และทักษะใหม่ ๆ ที่ได้จากการศึกษาและฝึกอบรมมาใช้ในการปฏิบัติงาน

จุดอ่อน W

๑. ขาดบุคลากรที่มีความรู้เฉพาะด้านทางวิชาชีพ
๒. พื้นที่พัฒนามากว้าง ปัญหาทำให้บางสายงานมีบุคลากรไม่เพียงพอหรือไม่มี
๓. อาคารสำนักงานคับแคบ

โอกาส O

๑. ประชาชนให้ความร่วมมือในการพัฒนา เทศบาลดี
๒. มีความคุ้นเคยกันทุกคน
๓. บุคลากรมีถิ่นที่อยู่กระจายทั่วเขต เทศบาล ทำให้รู้สภาพพื้นที่ ที่สนใจของประชาชนได้ดี
๔. บุคลากรมีการพัฒนาความรู้ปริญาตรี /ปริญาโทเพิ่มขึ้น
๕. ผู้บริหารและผู้บังคับบัญชาตามสายงานมีบทบาทในการช่วยให้บุคลากรบรรลุเป้าประสงค์

อุปสรรค T

๑. มีระบบอุปถัมภ์และกลุ่มพรรคพวกจากความสัมพันธ์แบบเครือญาติในชุมชน การดำเนินการทางวินัยเป็นไปได้ยากมักกระทบญาติพี่น้อง
๒. ขาดบุคลากรที่มีความเชี่ยวชาญบางสายงาน ความรู้ที่มีจำกัดทำให้ต้องเพิ่มพูนความรู้ให้หลากหลายจึงจะทำงานได้ ครอบคลุมภารกิจ ของเทศบาล
๓. งบประมาณน้อยเมื่อเปรียบเทียบกับพื้นที่ จำนวนประชากร และภารกิจ

๘. โครงสร้างการกำหนดส่วนราชการ

จากสภาพปัญหาของเทศบาลตำบลหนองแห้งดังกล่าว เทศบาลตำบลหนองแห้งมีภารกิจ อำนาจหน้าที่ที่จะต้องดำเนินการแก้ไขปัญหาดังกล่าวภายใต้อำนาจหน้าที่ ที่กำหนดไว้ในพระราชบัญญัติเทศบาลตำบลหนองแห้ง พ.ศ. ๒๕๔๖ พระราชบัญญัติกำหนดแผนและขั้นตอนการกระจายอำนาจให้แก่องค์กรปกครองส่วนท้องถิ่น พ.ศ. ๒๕๔๒ โดยมีการกำหนดโครงสร้างส่วนราชการ ดังนี้

๘. โครงสร้างการกำหนดส่วนราชการ

จากสภาพปัญหาของเทศบาลตำบลหนองแห้งดังกล่าว เทศบาลตำบลหนองแห้งมีภารกิจ อำนาจหน้าที่ที่จะต้องดำเนินการแก้ไขปัญหาดังกล่าวภายใต้อำนาจหน้าที่ ที่กำหนดไว้ในพระราชบัญญัติเทศบาล พ.ศ. ๒๕๖๖ พระราชบัญญัติกำหนดแผนและขั้นตอนการกระจายอำนาจให้แก่องค์กรปกครองส่วนท้องถิ่น พ.ศ. ๒๕๕๒ โดยมีกรกำหนดโครงสร้างส่วนราชการ ดังนี้

๘.๑ โครงสร้างการกำหนดส่วนราชการ

โครงสร้างตามแผนอัตรากำลังปัจจุบัน	โครงสร้างตามแผนอัตรากำลังใหม่
ปลัดเทศบาล (นักบริหารงานท้องถิ่น ระดับกลาง)	ปลัดเทศบาล (นักบริหารงานท้องถิ่น ระดับกลาง)
๑. สำนักปลัดเทศบาล ๑.๑ ฝ่ายอำนวยการ - งานบริหารทั่วไป - งานธุรการ - งานการเจ้าหน้าที่ - งานนโยบายและแผน - งานนิติการ - งานป้องกันและบรรเทาสาธารณภัย - งานส่งเสริมการเกษตร - งานสวัสดิการสังคมและพัฒนาชุมชน - งานป้องกันโรคติดต่ออุนามัยและสิ่งแวดล้อม - งานกิจการสภา ๒. กองคลัง - งานธุรการ - งานการเงินและบัญชี - งานพัฒนาและจัดเก็บรายได้ - งานทะเบียนทรัพย์สินและพัสดุ ๓. กองช่าง - งานธุรการ - งานแบบแผนและก่อสร้าง - งานกำจัดขยะมูลฝอยและสิ่งปฏิกูล - งานการโยธา - งานสาธารณูปโภค ๔. กองการศึกษา ศาสนา และวัฒนธรรม - งานธุรการ - งานบริหารงานศึกษา - งานส่งเสริมการศึกษา ศาสนาและวัฒนธรรม - งานกิจการโรงเรียน	๑. สำนักปลัดเทศบาล ๑.๑ ฝ่ายอำนวยการ - งานบริหารทั่วไป - งานธุรการ - งานการเจ้าหน้าที่ - งานยุทธศาสตร์และงบประมาณ - งานนิติการ - งานป้องกันและบรรเทาสาธารณภัย - งานส่งเสริมการเกษตร - งานสวัสดิการสังคม - งานสาธารณสุขและสิ่งแวดล้อม - งานกิจการสภา ๒. กองคลัง - งานธุรการ - งานการเงินและบัญชี - งานพัฒนาและจัดเก็บรายได้ - งานทะเบียนทรัพย์สินและพัสดุ ๓. กองช่าง - งานธุรการ - งานแบบแผนและก่อสร้าง - งานกำจัดขยะมูลฝอยและสิ่งปฏิกูล - งานการโยธา - งานสาธารณูปโภค ๔. กองการศึกษา - งานธุรการ - งานบริหารงานศึกษา - งานส่งเสริมการศึกษา ศาสนาและวัฒนธรรม - งานกิจการโรงเรียน ๕. หน่วยตรวจสอบภายใน - งานตรวจสอบภายใน

๘.๒ การวิเคราะห์การกำหนดตำแหน่ง

ตามข้อ ๘.๑ เทศบาลตำบลหนองแห้ง ได้วิเคราะห์กำหนดตำแหน่งภารกิจที่ดำเนินการเสร็จเรียบร้อยแล้วและสามารถนำผลการวิเคราะห์ตำแหน่งกรอกข้อมูลในกรอบอัตรากำลัง ๓ ปี ได้ดังต่อไปนี้
กรอบอัตรากำลัง ๓ ปี ระหว่างปี พ.ศ. ๒๕๖๔ - ๒๕๖๖

ส่วนราชการ	กรอบ อัตรา กำลังเดิม	กรอบอัตรากำลังใหม่			เพิ่ม / ลด			หมายเหตุ
		๒๕๖๔	๒๕๖๕	๒๕๖๖	๒๕๖๔	๒๕๖๕	๒๕๖๖	
ปลัดเทศบาลตำบลหนองแห้ง (นักบริหารงานท้องถิ่น ระดับ กลาง)	๑	๑	๑	๑	-	-	-	
๑. สำนักปลัดเทศบาล								
หัวหน้าสำนักปลัดเทศบาล (นักบริหารงานทั่วไป ระดับต้น)	๑	๑	๑	๑	-	-	-	
หัวหน้าฝ่ายอำนวยการ (นักบริหารงานทั่วไป ระดับต้น)	๑	๑	๑	๑	-	-	-	
- นักจัดการงานทั่วไป ปก/ชก	๑	๑	๑	๑	-	-	-	
- นักทรัพยากรบุคคล ปก/ชก	๑	๑	๑	๑	-	-	-	
- นักวิเคราะห์นโยบายและแผน ปก/ชก	๑	๑	๑	๑	-	-	-	
- นิติกร ปก/ชก	๑	๑	๑	๑	-	-	-	
- เจ้าพนักงานป้องกันและบรรเทาฯ ปง/ชง	๑	๑	๑	๑	-	-	-	
- พนักงานขับรถดับเพลิง	๑	๑	๑	๑	-	-	-	ว่างเดิม
- พนักงานขับรถยนต์	๑	๑	๑	๑	-	-	-	
- พนักงานขับรถยนต์	๑	๑	๑	๑	-	-	-	
- คนงาน	๑	๑	๑	๑	-	-	-	
- คนงาน	๑	๑	๑	๑	-	-	-	
- คนงาน	๑	๑	๑	๑	-	-	-	ว่างเดิม
- คนงาน	๑	๑	๑	๑	-	-	-	ว่างเดิม
๒. กองคลัง								
ผู้อำนวยการกองคลัง (นักบริหารงานการคลัง ระดับต้น)	๑	๑	๑	๑	-	-	-	
- นักวิชาการเงินและบัญชี ปก/ชก	๑	๑	๑	๑	-	-	-	
- นักวิชาการเงินและบัญชี ปก/ชก	๑	๑	๑	๑	-	-	-	
- นักวิชาการจัดเก็บรายได้ ปก./ชก.	๑	๑	๑	๑	-	-	-	



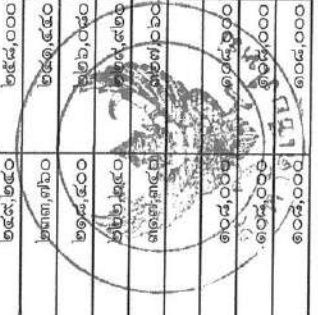
ส่วนราชการ	กรอบ อัตรา กำลังเดิม	กรอบอัตรากำลังใหม่			เพิ่ม / ลด			หมายเหตุ
		๒๕๖๔	๒๕๖๕	๒๕๖๖	๒๕๖๔	๒๕๖๕	๒๕๖๖	
- เจ้าพนักงานการเงินและบัญชี ปง./ขง.	๑	๑	๑	๑	-	-	-	ว่างเดิม
- นักวิชาการพัสดุ ปก./ชก.	๑	๑	๑	๑	-	-	-	
- คนงาน	๑	๑	๑	๑	-	-	-	
- คนงาน	๑	๑	๑	๑	-	-	-	
- คนงาน	๑	๑	๑	๑	-	-	-	
๓. กองช่าง								
ผู้อำนวยการกองช่าง (นักบริหารงานช่าง ระดับต้น)	๑	๑	๑	๑	-	-	-	
- นายช่างโยธา ปง./ขง.	๑	๑	๑	๑	-	-	-	
- คนงานเก็บขยะ	๑	๑	๑	๑	-	-	-	ว่างเดิม
- คนงานเก็บขยะ	๑	๑	๑	๑	-	-	-	
- คนงานเก็บขยะ	๑	๑	๑	๑	-	-	-	
- คนงาน	๑	๑	๑	๑	-	-	-	ว่างเดิม
๔. กองการศึกษา								
ผู้อำนวยการกองการศึกษา (นักบริหารงานการศึกษา อำนาจการท้องถิ่น ต้น)	๑	๑	๑	๑	-	-	-	
<p>“อยู่ระหว่างการดำเนินการสรรหาของ ก.ท.๑”</p> <p>(นายพิรุณ หน่อแก้ว) (นายวิษณุ วิทยาราวัตน์)</p> <p>นายกเทศมนตรีตำบลหนองแห้ง หลังกิ่งจังหวัดเชียงใหม่</p>								
ผู้อำนวยการสถานศึกษา	๑	๑	๑	๑	-	-	-	ว่าง
- ครู คศ.๒	๑	๑	๑	๑	-	-	-	
- ครู คศ.๒	๑	๑	๑	๑	-	-	-	
- ครู คศ.๒	๑	๑	๑	๑	-	-	-	
- ครู ผู้ช่วย	๔	๔	๔	๔	-	-	-	ว่าง
- ผู้ช่วยผู้ดูแลเด็ก	๑	๑	๑	๑	-	-	-	
- ผู้ช่วยเจ้าพนักงานธุรการ	๑	๑	๑	๑	-	-	-	
- คนงาน	๑	๑	๑	๑	-	-	-	
๕. หน่วยงานตรวจสอบภายใน								
- นักวิชาการตรวจสอบภายใน ปก./ชก.	-	๑	๑	๑	+๑			กำหนดใหม่
รวม	๔๒	๔๓	๔๓	๔๓	+๑			



๓. ภาระค่าใช้จ่ายเกี่ยวกับเงินเดือนและประโยชน์ตอบแทนอื่น

การวิเคราะห์การกำหนดอัตราค่าจ้างของพนักงานจ้างของเทศบาลตำบลหนองหาน

ลำดับ	ชื่อสายงาน	ระดับตำแหน่ง	จำนวน	(๑)		(๒)		(๓)		(๔)		(๕)				(๖)		(๗)		(๘)		หมายเหตุ
				จำนวน	เงินเดือน	เงินประจำตำแหน่ง	อัตราค่าจ้างที่คาดว่าจะต้องใช้เวลา ๓ ปีข้างหน้า		อัตราค่าจ้างที่เพิ่มขึ้น		อัตราค่าจ้างรวม		อัตราค่าจ้างรวม		อัตราค่าจ้างรวม		อัตราค่าจ้างรวม		อัตราค่าจ้างรวม			
							ปี ๒๕๖๔	ปี ๒๕๖๖	ปี ๒๕๖๔	ปี ๒๕๖๖	ปี ๒๕๖๔	ปี ๒๕๖๖	ปี ๒๕๖๔	ปี ๒๕๖๖	ปี ๒๕๖๔	ปี ๒๕๖๖	ปี ๒๕๖๔	ปี ๒๕๖๖	ปี ๒๕๖๔	ปี ๒๕๖๖		
๑	ปลัดเทศบาล (นักบริหารงานท้องถิ่น)	กลาง	๑	๕๓๙,๑๖๐	๑๖๘,๐๐๐	๑	๑	๑๙,๕๖๐	๑๙,๕๖๐	๑๙,๕๖๐	๑๙,๕๖๐	๑๙,๕๖๐	๑๙,๕๖๐	๑๙,๕๖๐	๑๙,๕๖๐	๑๙,๕๖๐	๑๙,๕๖๐	๑๙,๕๖๐	๑๙,๕๖๐	๑๙,๕๖๐	๑๙,๕๖๐	(๕๔,๙๓๐)
๒	หัวหน้าสำนักงานปลัดเทศบาล (นักบริหารงานทั่วไป)	ต้น	๑	๓๖๙,๕๕๐	๕๒,๐๐๐	๑	๑	๑๓,๐๘๐	๑๓,๐๘๐	๑๓,๐๘๐	๑๓,๐๘๐	๑๓,๐๘๐	๑๓,๐๘๐	๑๓,๐๘๐	๑๓,๐๘๐	๑๓,๐๘๐	๑๓,๐๘๐	๑๓,๐๘๐	๑๓,๐๘๐	๑๓,๐๘๐	๑๓,๐๘๐	(๓๐,๗๕๐)
๓	หัวหน้าฝ่ายอำนวยการ (นักบริหารงานทั่วไป)	ต้น	๑	๔๐๙,๓๒๐	๑๘๘,๐๐๐	๑	๑	๑๓,๓๒๐	๑๓,๓๒๐	๑๓,๓๒๐	๑๓,๓๒๐	๑๓,๓๒๐	๑๓,๓๒๐	๑๓,๓๒๐	๑๓,๓๒๐	๑๓,๓๒๐	๑๓,๓๒๐	๑๓,๓๒๐	๑๓,๓๒๐	๑๓,๓๒๐	๑๓,๓๒๐	(๓๔,๑๑๐)
๔	นักจัดการงานทั่วไป	ป.ก./ช.ก.	๑	๓๘๒,๕๖๐	-	๑	๑	๑๓,๔๕๐	๑๓,๓๒๐	๑๓,๓๒๐	๑๓,๓๒๐	๑๓,๓๒๐	๑๓,๓๒๐	๑๓,๓๒๐	๑๓,๓๒๐	๑๓,๓๒๐	๑๓,๓๒๐	๑๓,๓๒๐	๑๓,๓๒๐	๑๓,๓๒๐	๑๓,๓๒๐	(๓๑,๘๘๐)
๕	นักวิเคราะห์นโยบายและแผน	ป.ง./ช.ง.	๑	๔๐๙,๓๒๐	-	๑	๑	๑๓,๓๒๐	๑๓,๓๒๐	๑๓,๓๒๐	๑๓,๓๒๐	๑๓,๓๒๐	๑๓,๓๒๐	๑๓,๓๒๐	๑๓,๓๒๐	๑๓,๓๒๐	๑๓,๓๒๐	๑๓,๓๒๐	๑๓,๓๒๐	๑๓,๓๒๐	๑๓,๓๒๐	(๓๔,๑๑๐)
๖	เจ้าพนักงานป้องกันและบรรเทาสาธารณภัย	ป.ง./ช.ง.	๑	๒๒๕,๗๒๐	-	๑	๑	๗,๒๕๐	๗,๒๕๐	๗,๒๕๐	๗,๒๕๐	๗,๒๕๐	๗,๒๕๐	๗,๒๕๐	๗,๒๕๐	๗,๒๕๐	๗,๒๕๐	๗,๒๕๐	๗,๒๕๐	๗,๒๕๐	๗,๒๕๐	(๑๘,๘๑๐)
๗	นักทรัพยากรบุคคล	ป.ก./ช.ก.	๑	๒๐๓,๒๘๐	-	๑	๑	๗,๒๕๐	๗,๒๕๐	๗,๒๕๐	๗,๒๕๐	๗,๒๕๐	๗,๒๕๐	๗,๒๕๐	๗,๒๕๐	๗,๒๕๐	๗,๒๕๐	๗,๒๕๐	๗,๒๕๐	๗,๒๕๐	๗,๒๕๐	(๑๖,๙๕๐)
๘	นิติกร	ป.ก./ช.ก.	๑	๑๘๕,๐๘๐	-	๑	๑	๙,๖๐๐	๙,๖๐๐	๙,๖๐๐	๙,๖๐๐	๙,๖๐๐	๙,๖๐๐	๙,๖๐๐	๙,๖๐๐	๙,๖๐๐	๙,๖๐๐	๙,๖๐๐	๙,๖๐๐	๙,๖๐๐	๙,๖๐๐	(๑๕,๕๕๐)
๙	พนักงานขับรถยนต์	-	๑	๑๐๘,๐๐๐	-	๑	๑	-	-	-	-	-	-	-	-	-	-	-	-	-	-	(๙,๐๐๐)
๑๐	พนักงานขับรถยนต์	-	๑	๑๐๘,๐๐๐	-	๑	๑	-	-	-	-	-	-	-	-	-	-	-	-	-	-	(๙,๐๐๐)
๑๑	พนักงานขับรถดับเพลิง	-	๑	๑๐๘,๐๐๐	-	๑	๑	-	-	-	-	-	-	-	-	-	-	-	-	-	-	ว่างเต็ม
๑๒	คนงาน	-	๑	๑๐๘,๐๐๐	-	๑	๑	-	-	-	-	-	-	-	-	-	-	-	-	-	-	ว่างเต็ม
๑๓	คนงาน	-	๑	๑๐๘,๐๐๐	-	๑	๑	-	-	-	-	-	-	-	-	-	-	-	-	-	-	ว่างเต็ม
๑๔	คนงาน	-	๑	๑๐๘,๐๐๐	-	๑	๑	-	-	-	-	-	-	-	-	-	-	-	-	-	-	ว่างเต็ม
๑๕	คนงาน	-	๑	๑๐๘,๐๐๐	-	๑	๑	-	-	-	-	-	-	-	-	-	-	-	-	-	-	ว่างเต็ม
๑๖	ผู้อำนวยการกองคลัง	ต้น	๑	๕๒๒,๖๕๐	๕๒,๐๐๐	๑	๑	๑๓,๐๘๐	๑๓,๐๘๐	๑๓,๐๘๐	๑๓,๐๘๐	๑๓,๐๘๐	๑๓,๐๘๐	๑๓,๐๘๐	๑๓,๐๘๐	๑๓,๐๘๐	๑๓,๐๘๐	๑๓,๐๘๐	๑๓,๐๘๐	๑๓,๐๘๐	๑๓,๐๘๐	(๓๕,๒๒๐)
๑๗	นักวิชาการเงินและบัญชี	ป.ก./ช.ก.	๑	๒๓๓,๗๖๐	-	๑	๑	๗,๖๘๐	๗,๖๘๐	๗,๖๘๐	๗,๖๘๐	๗,๖๘๐	๗,๖๘๐	๗,๖๘๐	๗,๖๘๐	๗,๖๘๐	๗,๖๘๐	๗,๖๘๐	๗,๖๘๐	๗,๖๘๐	๗,๖๘๐	(๑๙,๘๘๐)
๑๘	นักวิชาการเงินและบัญชี	ป.ก./ช.ก.	๑	๒๑๘,๕๐๐	-	๑	๑	๗,๖๘๐	๗,๖๘๐	๗,๖๘๐	๗,๖๘๐	๗,๖๘๐	๗,๖๘๐	๗,๖๘๐	๗,๖๘๐	๗,๖๘๐	๗,๖๘๐	๗,๖๘๐	๗,๖๘๐	๗,๖๘๐	๗,๖๘๐	(๑๘,๒๐๐)
๑๙	นักวิชาการจัดเก็บรายได้	ป.ก./ช.ก.	๑	๒๐๓,๒๘๐	-	๑	๑	๗,๖๘๐	๗,๖๘๐	๗,๖๘๐	๗,๖๘๐	๗,๖๘๐	๗,๖๘๐	๗,๖๘๐	๗,๖๘๐	๗,๖๘๐	๗,๖๘๐	๗,๖๘๐	๗,๖๘๐	๗,๖๘๐	๗,๖๘๐	(๑๖,๙๕๐)
๒๐	นักวิชาการพัสดุ	ป.ก./ช.ก.	๑	๒๐๗,๕๕๐	-	๑	๑	๗,๖๘๐	๗,๖๘๐	๗,๖๘๐	๗,๖๘๐	๗,๖๘๐	๗,๖๘๐	๗,๖๘๐	๗,๖๘๐	๗,๖๘๐	๗,๖๘๐	๗,๖๘๐	๗,๖๘๐	๗,๖๘๐	๗,๖๘๐	(๑๗,๒๕๐)
๒๑	เจ้าพนักงานการเงินและบัญชี	ป.ง./ช.ง.	๑	๒๙๗,๙๐๐	-	๑	๑	๙,๗๒๐	๙,๗๒๐	๙,๗๒๐	๙,๗๒๐	๙,๗๒๐	๙,๗๒๐	๙,๗๒๐	๙,๗๒๐	๙,๗๒๐	๙,๗๒๐	๙,๗๒๐	๙,๗๒๐	๙,๗๒๐	๙,๗๒๐	ว่างเต็ม
๒๒	คนงาน	-	๑	๑๐๘,๐๐๐	-	๑	๑	-	-	-	-	-	-	-	-	-	-	-	-	-	-	(๙,๐๐๐)
๒๓	คนงาน	-	๑	๑๐๘,๐๐๐	-	๑	๑	-	-	-	-	-	-	-	-	-	-	-	-	-	-	(๙,๐๐๐)
๒๔	คนงาน	-	๑	๑๐๘,๐๐๐	-	๑	๑	-	-	-	-	-	-	-	-	-	-	-	-	-	-	(๙,๐๐๐)



ลำดับ	ชื่อสถานงาน	ประเภท	(๓) จำนวน		(๔) จำนวนที่ถืออยู่ปัจจุบัน		(๕) อัตราค่าแถมที่คาดว่าจะต้องใช้เวลา ๓ ปีข้างหน้า		(๖) อัตราการถึงคนเพิ่ม/ลด			(๗) ภาวะค่าใช้จ่ายที่เพิ่มขึ้น			(๘) ค่าใช้จ่ายรวม		หมายเหตุ
			ทั้งหมด	จำนวน (คน)	เงินเดือน	เงินประจำตำแหน่ง	๒๕๖๔	๒๕๖๕	๒๕๖๖	๒๕๖๔	๒๕๖๕	๒๕๖๖	๒๕๖๔	๒๕๖๕	๒๕๖๖	๒๕๖๔	
๒๕	ผู้ช่วยยกทรงช่าง (นักบริหารช่าง)	ต้น	๑	๑	๒๒๙,๒๕๐	๔๒,๐๐๐	๑	๑	-	-	-	๑๓,๒๐๐	๑๓,๒๐๐	๑๓,๒๐๐	๔๕๗,๕๕๐	๕๑๐,๗๕๐	(๓๕,๗๗๐)
๒๖	นายช่างโยธา	ป.ง./ช่าง.	๑	๑	๓๑๓,๕๕๐	-	๑	๑	-	-	-	๑๑,๑๖๐	๑๑,๑๖๐	๑๑,๑๖๐	๓๒๕,๗๑๐	๓๒๕,๗๑๐	(๒๖,๑๒๐)
๒๗	พนักงานเก็บขยะ	-	๑	-	๑๐๘,๐๐๐	-	๑	๑	-	-	-	-	-	-	๑๐๘,๐๐๐	๑๐๘,๐๐๐	ว่างเต็ม
๒๘	พนักงานเก็บขยะ	-	๑	๑	๑๐๘,๐๐๐	-	๑	๑	-	-	-	-	-	-	๑๐๘,๐๐๐	๑๐๘,๐๐๐	(๕,๐๐๐)
๒๙	พนักงานเก็บขยะ	-	๑	๑	๑๐๘,๐๐๐	-	๑	๑	-	-	-	-	-	-	๑๐๘,๐๐๐	๑๐๘,๐๐๐	(๘,๐๐๐)
๓๐	พนักงาน	-	๑	-	๑๐๘,๐๐๐	-	๑	๑	-	-	-	-	-	-	๑๐๘,๐๐๐	๑๐๘,๐๐๐	ว่างเต็ม
๓๑	ผู้อำนวยการกองการศึกษา (นักบริหารงานการศึกษา)	ต้น	๑	-	๓๙๓,๖๐๐	๕๒,๐๐๐	๑	๑	-	-	-	๑๓,๖๒๐	๑๓,๖๒๐	๑๓,๖๒๐	๕๔๗,๒๒๐	๕๗๖,๕๖๐	ว่างเต็ม
๓๒	บุคลากรทางการศึกษา																
๓๓	ครู	ค.ศ.๒	๑	-	-	-	๑	๑	-	-	-	-	-	-	-	-	ว่างเต็ม
๓๔	ครู	ค.ศ.๒	๑	๑	-	-	๑	๑	-	-	-	-	-	-	-	-	ว่างเต็ม
๓๕	ครู	ค.ศ.๒	๑	๑	-	-	๑	๑	-	-	-	-	-	-	-	-	ว่างเต็ม
๓๖	ครูผู้ช่วย	ค.ศ.๒	๑	๑	-	-	๑	๑	-	-	-	-	-	-	-	-	ว่างเต็ม
๓๗	ครูผู้ช่วย		๑	-	-	-	๑	๑	-	-	-	-	-	-	-	-	ว่างเต็ม
๓๘	ครูผู้ช่วย		๑	-	-	-	๑	๑	-	-	-	-	-	-	-	-	ว่างเต็ม
๓๙	ครูผู้ช่วย		๑	-	-	-	๑	๑	-	-	-	-	-	-	-	-	ว่างเต็ม
๔๐	ผู้ดูแลเด็ก	-	๑	๑	-	-	๑	๑	-	-	-	-	-	-	-	-	ว่างเต็ม
๔๑	ผู้ช่วยเจ้าพนักงานธุรการ	-	๑	๑	๑๖๔,๘๘๐	-	๑	๑	-	-	-	๖๖๐๐	๖๖๐๐	๖๖๐๐	๑๗๑,๔๘๐	๑๗๑,๔๘๐	(๑๓,๗๕๐)
๔๒	พนักงาน	-	๑	๑	๑๐๘,๐๐๐	-	๑	๑	-	-	-	-	-	-	๑๐๘,๐๐๐	๑๐๘,๐๐๐	(๕,๐๐๐)
๔๓	นักวิชาการตรวจสอบภายใน	ป.ก./ช.ก.	๑	-	๓๕๕,๓๒๐	-	๑	๑	-	-	-	๓๕,๓๒๐	๓๕,๓๒๐	๓๕,๓๒๐	๓๕๕,๓๒๐	๓๕๕,๓๒๐	ว่างเต็ม
(๔)	รวม		๕๓	๓๐	๗,๒๘๘,๕๐๐	๓๕๕,๐๐๐	๕๓	๕๓	๑๑	๑๑	๑๑	๒๐๘,๗๕๐	๒๐๘,๗๕๐	๒๐๘,๗๕๐	๑๖,๕๕๒,๖๕๐	๑๖,๕๕๒,๖๕๐	ว่างเต็ม
(๖)	ประมาณการประโยชน์ตอบแทนอื่นไม่เกิน ๑๕%																
(๗)	รวมเป็นค่าใช้จ่ายบุคคลทั้งสิ้น																
(๘)	คิดเป็นร้อยละ ๔๐ ของงบประมาณรายจ่ายประจำปี																

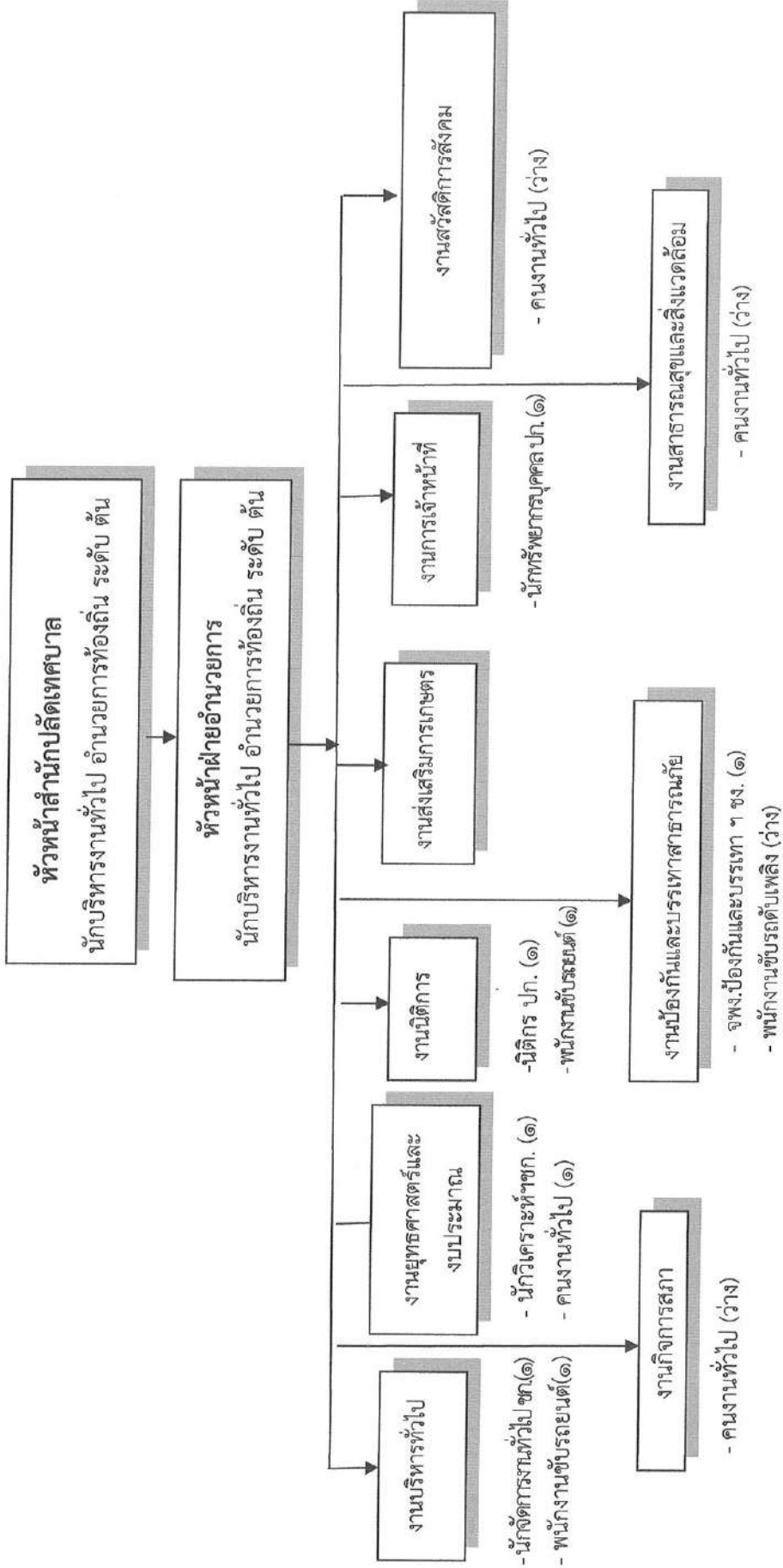
หมายเหตุ

งบประมาณรายจ่ายประจำปี ๒๕๖๔
 งบประมาณรายจ่ายประจำปี ๒๕๖๕
 งบประมาณรายจ่ายประจำปี ๒๕๖๖

๕๕,๐๐๐,๐๐๐ บาท
 ๕๗,๒๕๐,๐๐๐ บาท
 ๕๙,๖๑๒,๕๐๐ บาท

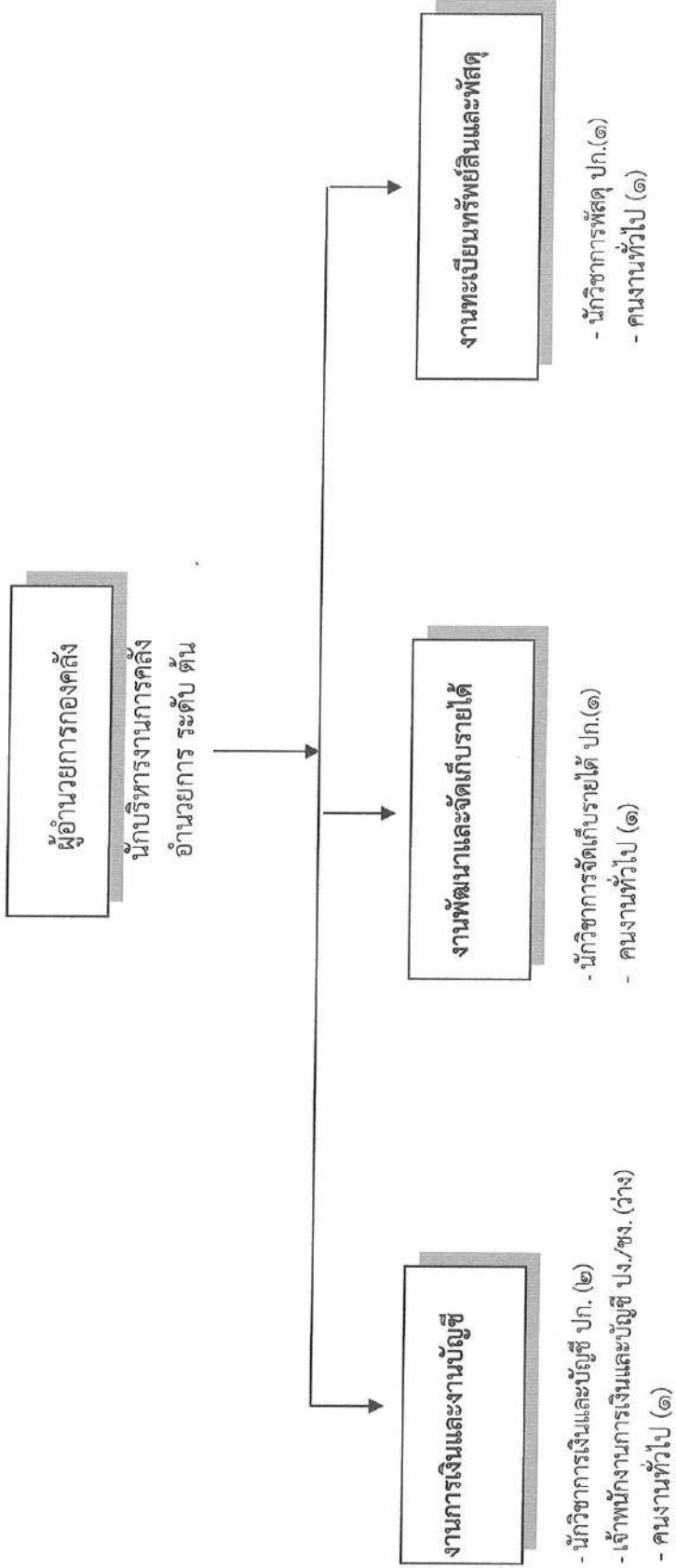


โครงสร้างของสำนักปลัดเทศบาลตำบลหนองแห้ว



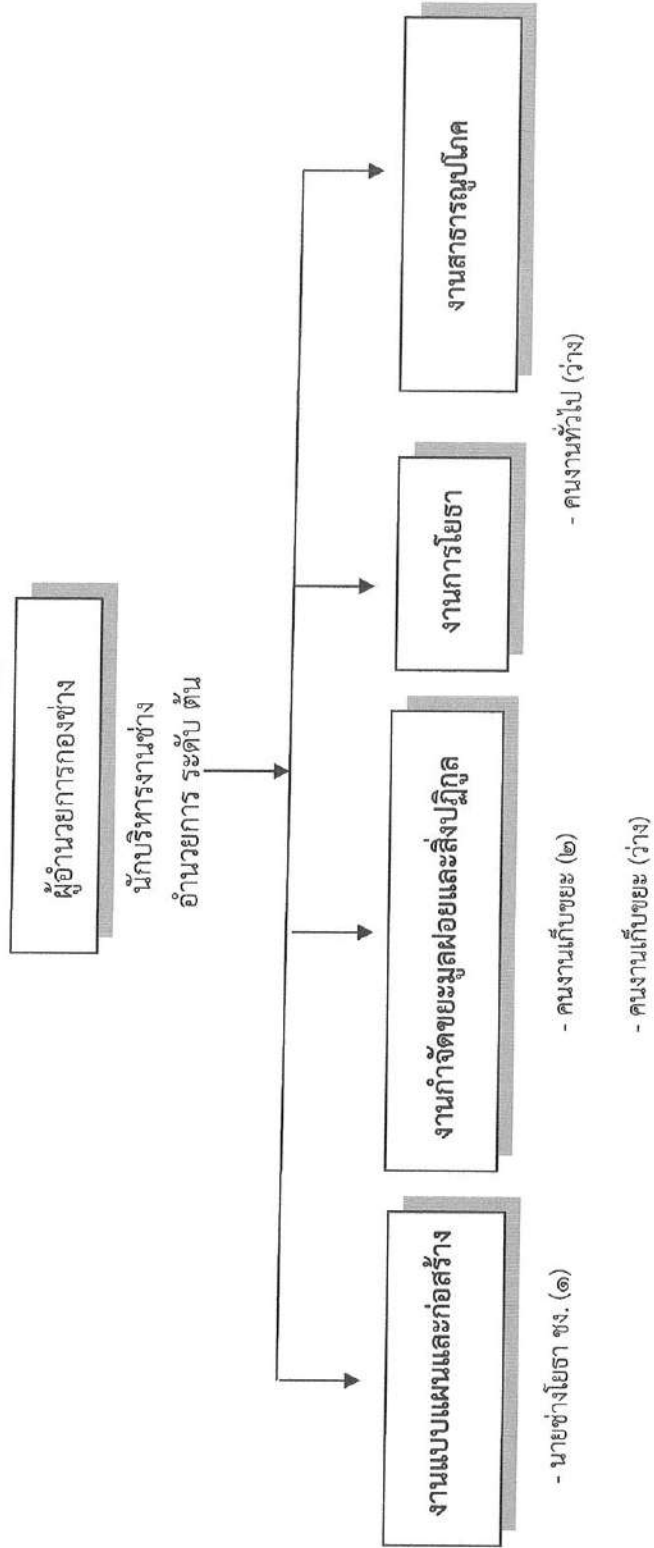
ระดับ	อำนาจการต้น	ชก.	ปก.	ชง.	ปง.
จำนวน	๒	๒	๒	๑	-
พนักงานจ้างตามภารกิจ	-	-	-	-	-
พนักงานจ้างทั่วไป	๓	-	-	-	-

โครงสร้างองค์กร



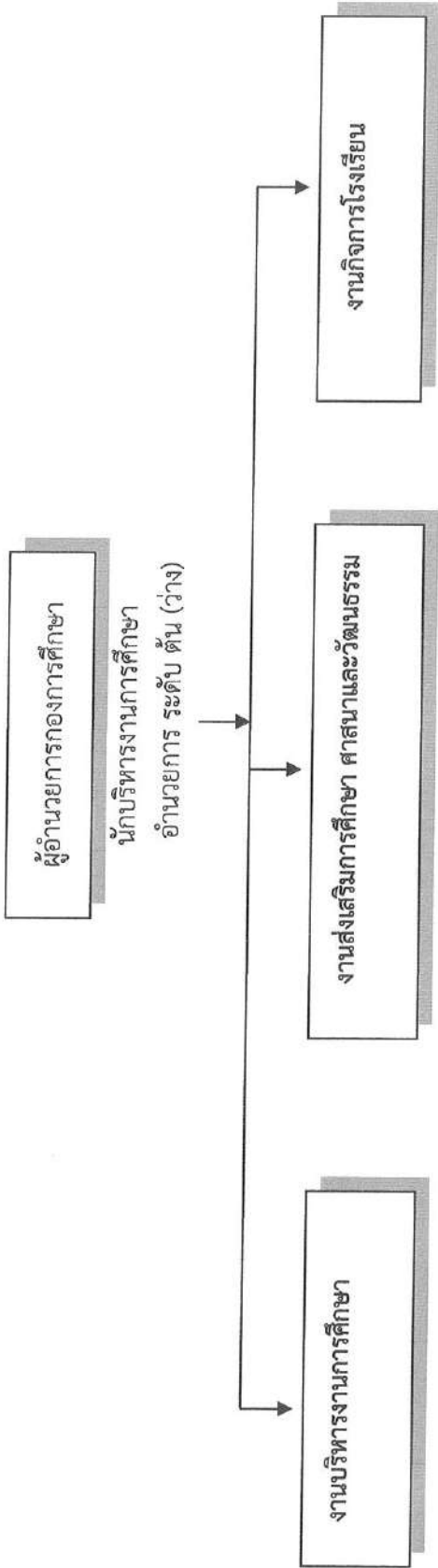
ระดับ	อำนาจการต้น	ชก.	ปก.	ชง.	ปง.
จำนวน	๑	-	๓	-	-
พนักงานจ้างตามภารกิจ		-			
พนักงานจ้างทั่วไป		๓			

โครงสร้างกองช่าง



ระดับ	ผู้อำนวยการต้น	ชก.	ปก.	ชง.	ปง.
จำนวน	๑	-	-	๑	-
พนักงานจ้างตามภารกิจ		-			
พนักงานจ้างทั่วไป		๒			

โครงสร้างกองการศึกษา



- คนงานทั่วไป (๑)

- ผู้ช่วยเจ้าพนักงานธุรการ (๑)

- ผู้อำนวยการสถานศึกษา (ว่าง)

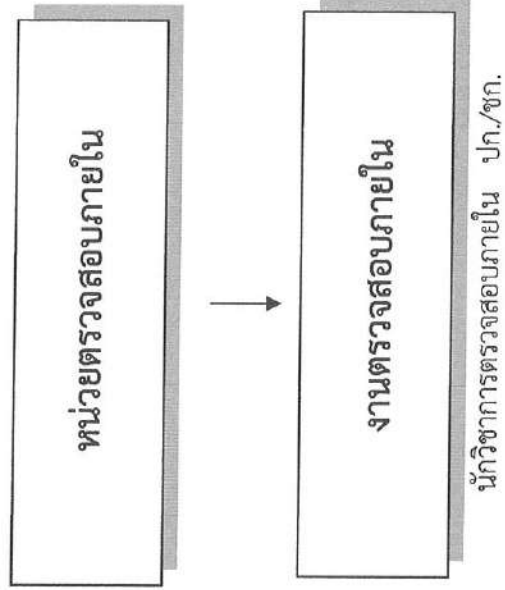
- ครู (๓)

- ครูผู้ช่วย(ว่าง)

- ผู้ดูแลเด็ก (๑)

ระดับ	อำนาจการต้น	ชก.	ปก.	ชง.	ปง.	ผอ.ร.	ครู	ครูผู้ช่วย
จำนวน	-	-	-	-	-	-	๓	-
พนักงานจ้างตามภารกิจ		๒						
พนักงานจ้างทั่วไป		๑						

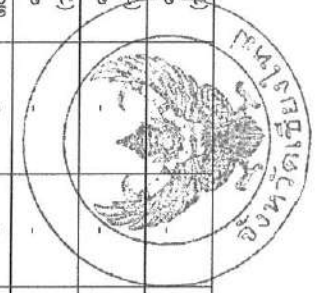
โครงสร้างหน่วยตรวจสอบภายใน



ระดับ	อำนาจการต้น	ชก.	ปก.	ชง.	ปง.
จำนวน	-	-	-	-	-
พนักงานจ้างตามภารกิจ		-			
พนักงานจ้างทั่วไป		-			

๑๑. บัญชีแสดงการจัดคนลงสู่ตำแหน่งและภารกิจตำแหน่งในส่วนราชการ

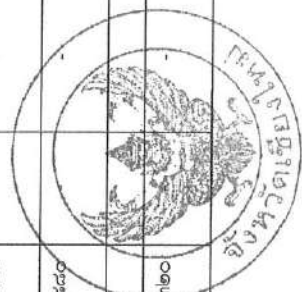
ที่	ชื่อ - สกุล	คุณวุฒิการศึกษา	กรอบอัตราเก่าเดิม			กรอบอัตรากำลังใหม่			ระดับ	เงินเดือน	เงินเดือน		หมายเหตุ
			เลขที่ตำแหน่ง	ตำแหน่ง	ระดับ	เลขที่ตำแหน่ง	ตำแหน่ง	ระดับ			เงินประจำตำแหน่ง	เงินค่าตอบแทน/เงินพิเศษ ๑	
	สำนักงานปลัดเทศบาล												
๑	นายธรรมรัตน์ กิตติวิบูลย์	รัฐประศาสนศาสตรมหาบัณฑิต	๑๓๒-๐๐-๑๑๐๑-๐๑๑	ปลัดเทศบาล (นักบริหารงานท้องถิ่น)	กลาง	๑๓๒-๐๐-๑๑๐๑-๐๑๑	ปลัดเทศบาล (นักบริหารงานท้องถิ่น)	กลาง	๕๓๙,๑๖๐		๘๔,๐๐๐	๙๐๗,๑๖๐	
๒	นางนันทิมาพัชร์ เมื่องธรรม	รัฐประศาสนศาสตรมหาบัณฑิต	๑๓๒-๐๑-๒๑๐๑-๐๑๑	หัวหน้าสำนักปลัดเทศบาล (นักบริหารงานทั่วไป)	ต้น	๑๓๒-๐๑-๒๑๐๑-๐๑๑	หัวหน้าสำนักปลัดเทศบาล (นักบริหารงานทั่วไป)	ต้น	๓๖๙,๔๘๐		-	๔๑๑,๔๘๐	
๓	นางสาวพัชรินทร์ ประสมศรี	ร.บ. (บริหารรัฐกิจ)	๑๓๒-๐๑-๒๑๐๑-๐๑๒	หัวหน้าฝ่ายอำนวยการ (นักบริหารงานทั่วไป)	ต้น	๑๓๒-๐๑-๒๑๐๑-๐๑๒	หัวหน้าฝ่ายอำนวยการ (นักบริหารงานทั่วไป)	ต้น	๔๐๙,๓๒๐		-	๔๕๗,๓๒๐	
๔	นางศศิมา นามล	รัฐประศาสนศาสตรมหาบัณฑิต	๑๓๒-๐๑-๓๑๐๑-๐๑๑	นักจัดการงานทั่วไป	ชก.	๑๓๒-๐๑-๓๑๐๑-๐๑๑	นักจัดการงานทั่วไป	ชก.	๓๘๒,๕๒๐		-	๓๘๒,๕๒๐	
๕	น.ส.จตุรารัตน์ เกิดมงคล	รัฐประศาสนศาสตรมหาบัณฑิต	๑๓๒-๐๑-๓๑๐๑-๐๑๑	นักวิเคราะห์นโยบายและแผน	ชก.	๑๓๒-๐๑-๓๑๐๑-๐๑๑	นักวิเคราะห์นโยบายและแผน	ชก.	๔๐๙,๓๒๐		-	๔๐๙,๓๒๐	
๖	ว่าที่ร้อยตรีบัณฑิต วิริยา	ปวส. (ช่างยนต์)	๑๓๒-๐๑-๔๑๐๕-๐๑๑	เจ้าพนักงานป้องกันและบรรเทาสาธารณภัย	ชง.	๑๓๒-๐๑-๔๑๐๕-๐๑๑	เจ้าพนักงานป้องกันและบรรเทาสาธารณภัย	ชง.	๒๒๕,๗๒๐		-	๒๒๕,๗๒๐	
๗	น.ส.ธรรารัตน์ คันทรส	บ.บ. (บริหารทรัพยากรมนุษย์)	๑๓๒-๐๑-๓๑๐๒-๐๑๑	นักทรัพยากรบุคคล	ป.ก.	๑๓๒-๐๑-๓๑๐๒-๐๑๑	นักทรัพยากรบุคคล	ป.ก.	๒๐๓,๒๘๐		-	๒๐๓,๒๘๐	
๘	น.ส.จุฑามาศ ยานะ	นิติศาสตรบัณฑิต	๑๓๒-๐๑-๓๑๐๕-๐๑๑	นิติกร	ป.ก.	๑๓๒-๐๑-๔๑๐๕-๐๑๑	นิติกร	ป.ก.	๑๘๕,๐๔๐		-	๑๘๕,๐๔๐	
๙	พนักงานจ้าง												
๑๐	นายประดิษฐ์ คำราพิช	ม.๖	-	พนักงานขับรถยนต์	-	-	พนักงานขับรถยนต์	-	๑๐๘,๐๐๐		-	๑๐๘,๐๐๐	
๑๑	นายประวิทย์ คัดจักร์	ปวช.	-	พนักงานขับรถยนต์	-	-	พนักงานขับรถยนต์	-	๑๐๘,๐๐๐		-	๑๐๘,๐๐๐	
๑๒	นางประกาย ปัทม	ม.๖	-	คนงานทั่วไป	-	-	คนงานทั่วไป	-	๑๐๘,๐๐๐		-	๑๐๘,๐๐๐	
๑๓	นายเอกอด แก้วประภา	ม.๖	-	คนงาน	-	-	คนงานทั่วไป	-	๑๐๘,๐๐๐		-	๑๐๘,๐๐๐	
๑๓			-	พนักงานขับรถดับเพลิง	-	-	พนักงานขับรถดับเพลิง	-	๑๐๘,๐๐๐		-	๑๐๘,๐๐๐	
๑๔			-	คนงาน	-	-	คนงาน	-	๑๐๘,๐๐๐		-	๑๐๘,๐๐๐ (ว่างเต็ม)	
๑๕			-	คนงาน	-	-	คนงาน	-	๑๐๘,๐๐๐		-	๑๐๘,๐๐๐ (ว่างเต็ม)	



ที่	ชื่อ - สกุล	คุณวุฒิการศึกษา	กรอบอัตราค่าจ้างเดิม			กรอบอัตราค่าจ้างใหม่			ระดับ	เงินเดือน	เงินค่าตอบแทน/เงินพิเศษอื่น ๆ	หมายเหตุ
			เลขที่ตำแหน่ง	ตำแหน่ง	ระดับ	เลขที่ตำแหน่ง	ตำแหน่ง	ระดับ				
	ภองคลัง											
๑๖	นางกาญจนา จินะการ	บธ.บ. (บริหารธุรกิจ)	๑๓-๒-๐๔-๒๑๐๒-๐๑๑	ผู้อำนวยการกองคลัง (นักบริหารงานการคลัง)	ต้น	๑๓-๒-๐๔-๒๑๐๒-๐๑๑	ผู้อำนวยการกองคลัง (นักบริหารงานการคลัง)	ต้น	๔๒๒,๖๔๐	-	๔๖๔,๖๔๐	
๑๗	น.ส.วาทินี ลาดล้อม	บริหารธุรกิจมหาบัณฑิต (บัญชีและการเงิน)	๑๓-๒-๐๔-๓๒๐๑๑-๐๑๑	นักวิชาการเงินและบัญชี	ปก.	๑๓-๒-๐๔-๓๒๐๑-๐๑๑	นักวิชาการเงินและบัญชี	ปก.	๒๒๘,๘๒๐	-	๒๒๘,๘๒๐	
๑๘	น.ส.วิศมล โงมา	ศิลปะศาสตรบัณฑิต (การบัญชี)	๑๓-๒-๐๔-๓๒๐๑๑-๐๑๒	นักวิชาการเงินและบัญชี	ปก.	๑๓-๒-๐๔-๓๒๐๓-๐๑๑	นักวิชาการเงินและบัญชี	ปก.	๒๐๗,๔๘๐	-	๒๐๗,๔๘๐	
๑๙	นายวิรัช สूरียงค์	เศรษฐศาสตรบัณฑิต (การบัญชี)	๑๓-๒-๐๔-๓๒๐๓-๐๑๑	นักวิชาการจัดเก็บรายได้	ปก.	๑๓-๒-๐๔-๓๒๐๓-๐๑๑	นักวิชาการจัดเก็บรายได้	ปก.	๒๐๓,๒๘๐	-	๒๐๓,๒๘๐	
๒๐	นายวีรชาติ บำมะลิต	ศิลปศาสตรบัณฑิต (การบริหารธุรกิจ)	๑๓-๒-๐๔-๓๒๐๔-๐๑๑	นักวิชาการพัสดุ	ปก.	๑๓-๒-๐๔-๓๒๐๔-๐๑๑	นักวิชาการพัสดุ	ปก.	๒๐๗,๔๘๐	-	๒๐๗,๔๘๐	
๒๑	-	-	๑๓-๒-๐๔-๔๒๐๑-๐๑๑	เจ้าพนักงานการเงินและบัญชี	ปง./พง.	๑๓-๒-๐๔-๔๒๐๑-๐๑๑	เจ้าพนักงานการเงินและบัญชี	ปง./พง.	๒๘๗,๘๐๐	-	๒๘๗,๘๐๐ (ว่างเต็ม)	
	พนักงานจ้าง											
๒๒	น.ส.รัชฎาภรณ์ ศรีวิชัย	ป.ตรี	-	พนักงาน	-	-	พนักงาน	-	๑๐๘,๐๐๐	-	๑๐๘,๐๐๐	
๒๓	น.ส.พัชรี ทอม	ปวช.	-	พนักงาน	-	-	พนักงาน	-	๑๐๘,๐๐๐	-	๑๐๘,๐๐๐	
๒๔	นายพรหมพิมาย ประสพ	ป.ตรี	-	พนักงาน	-	-	พนักงาน	-	๑๐๘,๐๐๐	-	๑๐๘,๐๐๐	
	กองช่าง											
๒๕	นายอุทิศ บัวแก้วเกิด	ปริญญาตรี (การจัดการงานก่อสร้าง)	๑๓-๒-๐๕-๒๑๐๓-๐๑๑	ผู้อำนวยการกองช่าง (นักบริหารงานช่าง)	ต้น	๑๓-๒-๐๕-๒๑๐๓-๐๑๑	ผู้อำนวยการกองช่าง (นักบริหารงานช่าง)	ต้น	๔๒๒,๒๔๐	-	๔๗๑,๒๔๐	
๒๖	นายเท็ดเกียรติ สายบุญ	ปริญญาตรี (วิศวกรรมโยธา)	๑๓-๒-๐๕-๔๗๐๑-๐๑๑	นายช่างโยธา	ขง.	๑๓-๒-๐๕-๔๗๐๑-๐๑๑	นายช่างโยธา	ขง.	๓๓๓,๔๔๐	-	๓๓๓,๔๔๐	
	พนักงานจ้าง											
๒๗	-	-	-	พนักงานเก็บขยะ	-	-	พนักงานเก็บขยะ	-	๑๐๘,๐๐๐	-	๑๐๘,๐๐๐ (ว่างเต็ม)	
๒๘	นายณรงค์ ไชยมิ่ง	ป.๒	-	พนักงานเก็บขยะ	-	-	พนักงานเก็บขยะ	-	๑๐๘,๐๐๐	-	๑๐๘,๐๐๐	
๒๙	นายผจญ บุญเย็น	ป.๒	-	พนักงานเก็บขยะ	-	-	พนักงานเก็บขยะ	-	๑๐๘,๐๐๐	-	๑๐๘,๐๐๐	
๓๐	-	-	-	พนักงาน	-	-	พนักงาน	-	๑๐๘,๐๐๐	-	๙,๐๐๐ (ว่างเต็ม)	
	กองการศึกษา											
๓๑	-	-	๑๓-๒-๐๘-๒๑๐๗-๐๑๑	ผู้อำนวยการกองการศึกษา (นักบริหารงานการศึกษา)	ต้น	๑๓-๒-๐๘-๒๑๐๗-๐๑๑	ผู้อำนวยการกองการศึกษา (นักบริหารงานการศึกษา)	ต้น	๓๓๓,๖๐๐	-	๓๓๓,๖๐๐ (ว่างเต็ม)	
	พนักงานจ้าง											
๓๒	นายวิชาพงษ์ จันทร์ทิพย์	ป.ตรี	-	พนักงาน	-	-	พนักงาน	-	๑๐๘,๐๐๐	-	๑๐๘,๐๐๐	



ที่	ชื่อ - สกุล	คุณวุฒิการศึกษา	กรอบอัตราค่าจ้างเดิม			กรอบอัตราค่าจ้างใหม่			เงินเดือน			หมายเหตุ
			เลขที่ตำแหน่ง	ตำแหน่ง	ระดับ	เลขที่ตำแหน่ง	ตำแหน่ง	ระดับ	เงินเดือน	เงินประจำตำแหน่ง	เงินเพิ่มขึ้น % / เงินค่าตอบแทน	
	พนักงานครู และบุคลากรทางการศึกษา											
๓๓												
๓๔	นางนัยศรีรินทร์ ญวนศรีธาตุ	ศึกษาศาสตรมหาบัณฑิต (การศึกษาอนุกรม)	๑๓-๒-๐๘-๖๖๐๐-๕๗๖	ครู	คศ.๒	๑๓-๒-๐๘-๖๖๐๐-๕๗๖	ครู	คศ.๒	๓๑๒,๘๘๐	๔๒,๐๐๐	-	ว่างเดิม (๑)
๓๕	นางณัฐกานต์ บัณฑิตแก้วเกิด	คุรุศาสตรบัณฑิต (ปฐมวัย)	๑๓-๒-๐๘-๖๖๐๐-๕๗๓	ครู	คศ.๒	๑๓-๒-๐๘-๖๖๐๐-๕๗๓	ครู	คศ.๑	๒๘๗,๕๐๐	-	-	๓๕๕,๘๕๐
๓๖	น.ส.ณัฐธิดา คำดวงดาว	คุรุศาสตรบัณฑิต (ปฐมวัย)	๑๓-๒-๐๘-๖๖๐๐-๕๗๕	ครู	คศ.๒	๑๓-๒-๐๘-๖๖๐๐-๕๗๕	ครู	คศ.๑	๓๐๗,๕๖๐	-	-	๒๘๗,๕๐๐
๓๗	-	-	-	ครูผู้ช่วย	ครูผู้ช่วย	-	-	ครูผู้ช่วย	-	-	-	๓๐๗,๕๖๐
๓๘	-	-	-	ครูผู้ช่วย	ครูผู้ช่วย	-	-	ครูผู้ช่วย	-	-	-	ว่างเดิม
๓๙	-	-	-	ครูผู้ช่วย	ครูผู้ช่วย	-	-	ครูผู้ช่วย	-	-	-	ว่างเดิม
๔๐	-	-	-	ครูผู้ช่วย	ครูผู้ช่วย	-	-	ครูผู้ช่วย	-	-	-	ว่างเดิม
	พนักงานจ้าง											
๔๑	นางนทรนาภา รั้งพยนต์	ศึกษาศาสตรบัณฑิต (ปฐมวัย)	-	ผู้ดูแลเด็ก (ตามภารกิจ)	-	-	ผู้ดูแลเด็ก (ตามภารกิจ)	-	๑๖๖,๓๒๐	-	-	๑๖๖,๓๒๐
๔๒	น.ส.พิมพ์ภา วงศ์ดีน	ปวช.	-	ผู้ช่วยพนักงานธุรการ (ตามภารกิจ)	-	-	ผู้ช่วยพนักงานธุรการ (ตามภารกิจ)	-	๑๖๔,๘๘๐	-	-	๑๖๔,๘๘๐
	หน่วยตรวจสอบภายใน											
๔๓	-	-	-	-	-	๑๓-๒-๑๒-๓๒๐๕-๐๐๓	นักวิชาการตรวจสอบภายใน	ปก/ชก	๓๕๕,๓๒๐	-	-	๓๕๕,๓๒๐ (กำหนดใหม่)



๑๒. แนวทางการพัฒนาพนักงานเทศบาลตำบลหนองแห่

เทศบาลตำบลหนองแห่ จะดำเนินการจัดทำแผนพัฒนาเทศบาลตำบลหนองแห่ โดยบรรจุแผนงานด้านการพัฒนาพนักงานเทศบาลตำบลหนองแห่เพื่อเพิ่มพูนความรู้ทักษะ ทักษะคติที่ดี มีคุณธรรมและจริยธรรมอันจะทำให้การปฏิบัติหน้าที่ของพนักงานเทศบาลตำบลหนองแห่เป็นไปอย่างมีประสิทธิภาพ โดยให้พนักงานทุกคนทุกตำแหน่ง ได้มีโอกาสได้รับการพัฒนาภายในช่วงระยะเวลาตามแผนอัตรากำลัง ๓ ปี ดังนี้

๑. กำหนดให้ผู้ได้รับการบรรจุเข้ารับราชการเป็นพนักงานเทศบาลตำบลหนองแห่ทุกคนได้รับการพัฒนาซึ่งอย่างน้อยจะต้องได้รับการเรียนรู้หรือทำความเข้าใจในหลักและระเบียบวิธีการปฏิบัติราชการ บทบาทและหน้าที่ของพนักงานเทศบาลตำบลหนองแห่ในระบอบประชาธิปไตยอันมีพระมหากษัตริย์ทรงเป็นประมุข แนวทางปฏิบัติตนเพื่อเป็นพนักงานที่ดี ความรู้พื้นฐานในการปฏิบัติราชการสำหรับพนักงานบรรจุใหม่ และพัฒนาเกี่ยวกับงานในหน้าที่ ความรับผิดชอบ สำหรับวิธีการนั้น ให้พิจารณาเลือกใช้ตามความเหมาะสม ทั้งนี้ ควรกระทำภายในระยะเวลาที่พนักงานผู้นั้นยังอยู่ในระหว่างทดลองปฏิบัติหน้าที่ราชการ

๒. ให้มีการอบรมหรือวิธีอื่นๆ เพื่อพัฒนาและเพิ่มความรู้ ประสบการณ์แก่บุคลากร ซึ่งอย่างน้อยจะต้องพัฒนาด้านความรู้ทั่วไปในการปฏิบัติงาน ด้านความรู้และทักษะเฉพาะของงานในแต่ละตำแหน่ง ด้านการบริหาร ด้านคุณสมบัติส่วนตัว ด้านคุณธรรมและจริยธรรม

๓. จัดให้มีการศึกษาดูงานแลกเปลี่ยนประสบการณ์กับเทศบาลตำบลหนองแห่หรือส่วนราชการอื่นๆ เป็นการศึกษาเปรียบเทียบ

๔. ส่งเสริมให้บุคลากรเข้ารับการศึกษ อบรม ดูงาน หรือปฏิบัติการวิจัย

๕. จัดให้มีการประชุมเชิงปฏิบัติเป็นกรณีๆไป

๖. จัดประชุมมอบนโยบายและแนวทางปฏิบัติงานเป็นประจำทุกปี

๗. พัฒนาขีดความสามารถของพนักงานเทศบาลและพนักงานจ้างของเทศบาลตำบลหนองแห่ในแนวทาง ที่สนองเป้าหมาย กลยุทธ์และวิสัยทัศน์ของเทศบาลตำบลหนองแห่ และตอบสนองความต้องการของพนักงานเทศบาลและพนักงานจ้างของเทศบาลตำบลหนองแห่ ตอบรับกับกระแสของการเปลี่ยนแปลงและการแข่งขันทันโลกทันเหตุการณ์

๘. ประยุกต์ใช้เทคโนโลยีสารสนเทศที่เหมาะสมเข้ากับการพัฒนาเพื่อความรวดเร็ว ถูกต้องและประหยัด เช่น ระบบ Internet

๙. การพัฒนาที่ถูกต้องเริ่มจากการพัฒนาจิตและวิญญาณของคนให้คิดเป็น ทำชอบ คนเก่งแต่ฉ้อฉล เห็นแก่ตัว ล้วนเกิดจากความบกพร่องที่มุ่งพัฒนาแต่สมอง

๑๓. ประกาศคุณธรรมจริยธรรมของพนักงานเทศบาลและลูกจ้าง

พนักงานเทศบาล และพนักงานจ้างของเทศบาลตำบลหนองแห่่งมีหน้าที่ดำเนินการให้เป็นไปตามกฎหมายเพื่อรักษาประโยชน์ส่วนรวมและประเทศชาติ อำนวยความสะดวก และให้บริการแก่ประชาชนตามหลักธรรมาภิบาล โดยจะต้องยึดมั่นในค่านิยมหลักของมาตรฐานจริยธรรม ดังนี้

๑. การยึดมั่นในคุณธรรมและจริยธรรม
๒. การมีจิตสำนึกที่ดี ซื่อสัตย์ สุจริต และรับผิดชอบ
๓. การยึดถือประโยชน์ของประเทศไทยเหนือกว่าประโยชน์ส่วนตน และไม่มีผลประโยชน์ทับซ้อน
๔. การยืนหยัดทำให้สิ่งที่ถูกต้อง เป็นธรรม และถูกกฎหมาย
๕. การให้บริการแก่ประชาชนด้วยความรวดเร็ว มีอัธยาศัย และไม่เลือกปฏิบัติ
๖. การให้ข้อมูลข่าวสารแก่ประชาชนอย่างครบถ้วน ถูกต้อง และไม่บิดเบือนข้อเท็จจริง
๗. การมุ่งผลสัมฤทธิ์ของงาน รักษามาตรฐาน มีคุณภาพโปร่งใส และตรวจสอบได้
๘. การยึดมั่นในระบอบประชาธิปไตยอันมีพระมหากษัตริย์ทรงเป็นประมุข
๙. การยึดมั่นในหลักจรรยาวิชาชีพขององค์กร

ทั้งนี้ การฝ่าฝืนหรือไม่ปฏิบัติตามมาตรฐานทางจริยธรรม ให้ถือว่าเป็นการกระทำผิดทางวินัย

ภาคผนวก



ประกาศเทศบาลตำบลหนองแห่่ง
เรื่อง แผนอัตรากำลัง ๓ ปี ประจำปีงบประมาณ ๒๕๖๔ - ๒๕๖๖
ฉบับปรับปรุงครั้งที่ ๑

ประกาศคณะกรรมการพนักงานเทศบาลจังหวัดเชียงใหม่ เรื่อง หลักเกณฑ์และเงื่อนไขเกี่ยวกับโครงสร้างส่วนราชการ วิธีการบริหารและการปฏิบัติงานของพนักงานเทศบาล และกิจการอันเกี่ยวกับการบริหารงานบุคคลในเทศบาล (ฉบับที่ ๔) พ.ศ.๒๕๖๔ และประกาศคณะกรรมการพนักงานเทศบาลจังหวัดเชียงใหม่ เรื่อง กำหนดกอง สำนัก หรือส่วนราชการที่เรียกชื่ออย่างอื่นของเทศบาล พ.ศ.๒๕๖๔ กำหนดให้เทศบาล จัดทำโครงสร้างการแบ่งส่วนราชการ รวมถึง การกำหนด กอง สำนัก หรือส่วนราชการ ที่จำเป็นให้สอดคล้องกับประกาศหลักเกณฑ์ ดังกล่าว

เพื่อให้การบริหารงานบุคคลของเทศบาล เป็นไปด้วยความเรียบร้อย และเทศบาลตำบลหนองแห่่งมีแผนอัตรากำลังฉบับใหม่ใช้อย่างต่อเนื่อง จึงอาศัยอำนาจตามความในมาตรา ๑๓ และ ๑๔ และมาตรา ๒๓ วรรคหก แห่งพระราชบัญญัติระเบียบบริหารงานบุคคลส่วนท้องถิ่น พ.ศ. ๒๕๔๒ และมติคณะกรรมการพนักงานเทศบาลจังหวัดเชียงใหม่ ในการประชุมครั้งที่ ๓/๒๕๖๔ เมื่อวันที่ ๑๙ มีนาคม ๒๕๖๔ จึงประกาศใช้แผนอัตรากำลัง ๓ ปี ของเทศบาลตำบลหนองแห่่ง ดังนี้

๑. ประกาศฉบับนี้เรียกว่า ประกาศเทศบาลตำบลหนองแห่่ง เรื่อง แผนอัตรากำลัง ๓ ปี ประจำปีงบประมาณ ๒๕๖๔ - ๒๕๖๖ ฉบับปรับปรุงครั้งที่ ๑
๒. ให้เทศบาลตำบลหนองแห่่ง มีหน่วยตรวจสอบภายใน เป็นส่วนราชการหลักที่จำเป็น มีฐานะต่ำกว่ากอง โดยให้ขึ้นตรงต่อปลัดเทศบาลตำบลหนองแห่่ง
๓. ประกาศฉบับนี้มีผลบังคับใช้ตั้งแต่วันที่ถัดจากวันที่เทศบาลตำบลหนองแห่่งประกาศใช้แผนอัตรากำลัง เป็นต้นไป

ประกาศ ณ วันที่ ๓๐ มีนาคม พ.ศ.๒๕๖๔

(นายธรรมรัตน์ กิตติวิบูลย์)
ปลัดเทศบาล ปฏิบัติหน้าที่
นายกเทศมนตรีตำบลหนองแห่่ง



ประกาศเทศบาลตำบลหนองแห่

เรื่อง การกำหนดโครงสร้างการแบ่งส่วนราชการ วิธีการบริหารและการปฏิบัติงานของพนักงานเทศบาล และกิจการอันเกี่ยวกับการบริหารงานบุคคลในเทศบาล

ประกาศคณะกรรมการพนักงานเทศบาลจังหวัดเชียงใหม่ เรื่อง หลักเกณฑ์และเงื่อนไขเกี่ยวกับโครงสร้างการแบ่งส่วนราชการ วิธีการบริหาร และการปฏิบัติงานของพนักงานเทศบาล และกิจการอันเกี่ยวกับการบริหารงานบุคคลในเทศบาล (ฉบับที่ ๔) พ.ศ.๒๕๖๔ และ ประกาศคณะกรรมการพนักงานเทศบาลจังหวัดเชียงใหม่ เรื่อง หลักเกณฑ์และเงื่อนไขเกี่ยวกับโครงสร้างส่วนราชการและระดับตำแหน่งของเทศบาล (ฉบับที่ ๒) พ.ศ.๒๕๖๓ โดยกำหนดให้เทศบาล ประกาศโครงสร้างการแบ่งส่วนราชการ เพื่อให้สอดคล้องกับประกาศดังกล่าว

เพื่อให้การบริหารงานบุคคลของเทศบาล เป็นไปด้วยความเรียบร้อย เทศบาลตำบลหนองแห่ จึงอาศัยอำนาจตามความในมาตรา ๑๓ มาตรา ๑๔ และ ๒๓ วรรคหก แห่งพระราชบัญญัติระเบียบบริหารงานบุคคลส่วนท้องถิ่น พ.ศ. ๒๕๔๒ ประกอบกับข้อ ๔ แห่งประกาศคณะกรรมการมาตรฐานการบริหารงานบุคคลส่วนท้องถิ่น เรื่อง กำหนดมาตรฐานกลางการบริหารงานบุคคลส่วนท้องถิ่น ลงวันที่ ๒๕ มิถุนายน พ.ศ. ๒๕๔๔ แก้ไขเพิ่มเติมถึง (ฉบับที่ ๑๑) ลงวันที่ ๖ มิถุนายน พ.ศ.๒๕๖๐ และมติคณะกรรมการพนักงานเทศบาลจังหวัดเชียงใหม่ ในการประชุมครั้งที่ ๑/๒๕๖๔ เมื่อวันที่ ๒๒ มกราคม ๒๕๖๔ จึงประกาศโครงสร้างการแบ่งส่วนราชการ ของเทศบาลตำบลหนองแห่ ดังนี้

๑. ประกาศฉบับนี้เรียกว่า ประกาศเทศบาลตำบลหนองแห่ เรื่อง การกำหนดโครงสร้างการแบ่งส่วนราชการ วิธีการบริหารและการปฏิบัติงานของพนักงานเทศบาลและกิจการอันเกี่ยวกับการบริหารงานบุคคลในเทศบาล

๒. ประกาศฉบับนี้มีผลบังคับใช้ตั้งแต่วันถัดจากวันที่เทศบาลตำบลหนองแห่ ประกาศใช้เป็นต้นไป

๓. เทศบาลตำบลหนองแห่ มีส่วนราชการดังนี้

๓.๑ สำนักปลัด

๓.๒ กองคลัง

๓.๓ กองช่าง

๓.๔ กองการศึกษา

๓.๕ หน่วยตรวจสอบภายใน

๔. ให้ส่วนราชการ ข้อ ๓.๑ - ๓.๔ มีฐานะเทียบเท่ากอง และส่วนราชการ ข้อ ๓.๕ มีฐานะเทียบเท่ากองหรือต่ำกว่ากอง ขึ้นตรงต่อปลัดเทศบาลตำบลหนองแห่

ประกาศ ณ วันที่ ๓๐ มีนาคม พ.ศ. ๒๕๖๔

(นายธรรมรัตน์ กิตติวิบูลย์)

ปลัดเทศบาล ปฏิบัติหน้าที่

นายกเทศมนตรีตำบลหนองแห่



ประกาศเทศบาลตำบลหนองแห่่ง
เรื่อง การกำหนดกอง สำนัก หรือส่วนราชการที่เรียกชื่ออย่างอื่นของเทศบาล

ประกาศคณะกรรมการพนักงานส่วนเทศบาลจังหวัดเชียงใหม่ เรื่อง กำหนดกอง สำนัก หรือส่วนราชการที่เรียกชื่ออย่างอื่นของเทศบาล พ.ศ.๒๕๖๔ โดยกำหนดให้เทศบาล กำหนด กอง หรือส่วนราชการที่จำเป็น ให้สอดคล้องกับ ประกาศหลักเกณฑ์ดังกล่าว

เพื่อให้การบริหารงานบุคคลของเทศบาล เป็นไปด้วยความเรียบร้อย เทศบาลตำบลหนองแห่่ง จึงอาศัยอำนาจตามในมาตรา ๑๓ มาตรา ๑๔ และมาตรา ๒๓ วรรคหก แห่งพระราชบัญญัติระเบียบบริหารงานบุคคลส่วนท้องถิ่น พ.ศ. ๒๕๔๒ ประกอบกับข้อ ๔ แห่งประกาศคณะกรรมการกลางพนักงานเทศบาล เรื่อง มาตรฐานทั่วไปเกี่ยวกับโครงสร้างการแบ่งส่วนราชการ วิธีการบริหาร และการปฏิบัติงานของพนักงานเทศบาล และกิจการอันเกี่ยวกับการบริหารงานบุคคลในเทศบาล ลงวันที่ ๒๒ พฤศจิกายน พ.ศ.๒๕๔๔ แก้ไขเพิ่มเติมถึง (ฉบับที่ ๔) พ.ศ.๒๕๖๓ ลงวันที่ ๓ พฤศจิกายน พ.ศ. ๒๕๖๓ และมติคณะกรรมการพนักงานเทศบาลจังหวัดเชียงใหม่ ในการประชุมครั้งที่ ๑/๒๕๖๔ เมื่อวันที่ ๒๒ มกราคม ๒๕๖๔ จึงประกาศกำหนดกอง สำนัก หรือส่วนราชการที่เรียกชื่ออย่างอื่นของเทศบาล ของเทศบาลตำบลหนองแห่่ง ดังนี้

๑. ประกาศฉบับนี้เรียกว่า ประกาศเทศบาลตำบลหนองแห่่ง เรื่อง การกำหนดกอง หรือส่วนราชการที่เรียกชื่ออย่างอื่นของเทศบาล

๒. ประกาศฉบับนี้มีผลบังคับใช้นับตั้งแต่วันที่ถัดจากวันที่เทศบาลตำบลหนองแห่่ง ประกาศใช้ เป็นต้นไป

๓. ให้เทศบาลตำบลหนองแห่่ง มีกอง สำนัก และส่วนราชการที่เรียกชื่ออย่างอื่น ดังนี้

๓.๑ สำนักปลัดเทศบาล

มีอำนาจหน้าที่ความรับผิดชอบเกี่ยวกับงานราชการทั่วไปของเทศบาล งานเลขานุการของนายกเทศมนตรี รองนายกเทศมนตรี ที่ปรึกษานายกเทศมนตรี และเลขานุการนายกเทศมนตรี งานกิจการสภาเทศบาล งานบริหารงานบุคคลของพนักงานเทศบาล ลูกจ้างประจำ และพนักงานจ้าง งานสวัสดิการสังคม งานสังคมสงเคราะห์ งานพัฒนาคุณภาพชีวิต เด็ก สตรี ผู้สูงอายุ และผู้ด้อยโอกาส งานส่งเสริมการท่องเที่ยว งานส่งเสริมการเกษตร งานการพาณิชย์ งานส่งเสริมและพัฒนาอาชีพ งานป้องกันและบรรเทาสาธารณภัย งานเทศกิจ งานรักษาความสงบเรียบร้อย งานจราจร งานวิเทศสัมพันธ์ งานสนับสนุนการประชาสัมพันธ์ งานส่งเสริมการท่องเที่ยว งานส่งเสริมและพัฒนาเทคโนโลยีสารสนเทศ งานนิติการ งานคุ้มครองดูแลและรักษาทรัพยากรธรรมชาติและงานสาธารณสุขและสิ่งแวดล้อม งานยุทธศาสตร์และงบประมาณ และราชการที่มีได้กำหนดให้เป็นหน้าที่ของกอง สำนัก หรือส่วนราชการใดในเทศบาลเป็นการเฉพาะ รวมทั้งกำกับและเร่งรัดการปฏิบัติราชการของส่วนราชการในเทศบาลให้เป็นไปตามนโยบาย แนวทาง และแผนการปฏิบัติราชการของเทศบาล งานบริการข้อมูล สถิติ ช่วยเหลือให้คำแนะนำทางวิชาการ งานอื่นๆ ที่เกี่ยวข้องและที่ได้รับมอบหมาย มีส่วนราชการภายในสำนักปลัด ดังนี้

๓.๑.๒ งานบริหารงานทั่วไป



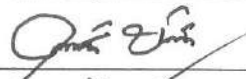


๓.๑.๒ งานธุรการ

ใบลงชื่อผู้ร่วมประชุมคณะกรรมการจัดทำแผนอัตรากำลัง ๓ ปี

ครั้งที่ ๑/๒๕๖๔

วันที่ ๑๙ กุมภาพันธ์ ๒๕๖๔ เวลา ๐๙.๐๐ น.

ณ ห้องประชุมเทศบาลตำบลหนองแห้ง

ลำดับที่	ชื่อ-สกุล	ตำแหน่ง	ลายมือชื่อ
๑	นายธรรมรัตน์ กิตติวิบูลย์	ประธานคณะกรรมการ	
๒	นางกาญจนา จินะการ	คณะกรรมการ	
๓	นายอุทัย บัวแก้วเกิด	คณะกรรมการ	
๔	นางนันทณพัชร เมืองธรรม	คณะกรรมการ	
๕	นางสาวธารารัตน์ คันธรส	เลขานุการ	

รายงานการประชุม
คณะกรรมการจัดทำแผนอัตรากำลัง ๓ ปี
ครั้งที่ ๑/๒๕๖๔
วันที่ ๑๙ กุมภาพันธ์ ๒๕๖๔ เวลา ๐๙.๐๐ น.
ณ ห้องประชุมเทศบาลตำบลหนองแห่

ผู้มาประชุม

ลำดับที่	ชื่อ-สกุล	ตำแหน่ง	ลายมือชื่อ
๑	นายธรรมรัตน์ กิตติวิบูลย์	ประธาน	ธรรมรัตน์ กิตติวิบูลย์
๒	นางกาญจนา จินะการ	คณะกรรมการ	กาญจนา จินะการ
๓	นายอุทัย บัวแก้วเกิด	คณะกรรมการ	อุทัย บัวแก้วเกิด
๔	นางนันทน์พัชร เมืองธรรม	คณะกรรมการ	นันทน์พัชร เมืองธรรม
๕	นางสาวธารารัตน์ คันธรส	เลขานุการ	ธารารัตน์ คันธรส

เริ่มประชุมเวลา ๐๙.๐๐ น.

ระเบียบวาระที่ ๑. เรื่องที่ประธานแจ้งให้ที่ประชุมทราบ

คำสั่งเทศบาลตำบลหนองแห่ ที่ ๕๖๘/๒๕๖๓ ลงวันที่ ๗ สิงหาคม ๒๕๖๓ เรื่องแต่งตั้งคณะกรรมการจัดทำแผนอัตรากำลัง ๓ ปี (รอบประจำปีงบประมาณ ๒๕๖๔ - ๒๕๖๖ ของเทศบาลตำบลหนองแห่) ดังนี้

๑. คณะกรรมการจัดทำแผนอัตรากำลัง ๓ ปี ประจำปีงบประมาณ ๒๕๖๔ - ๒๕๖๖
 - ๑.๑ นายกเทศมนตรีตำบลหนองแห่ ประธานคณะกรรมการ
 - ๑.๒ ปลัดเทศบาลตำบลหนองแห่ กรรมการ
 - ๑.๓ ผู้อำนวยการกองคลัง กรรมการ
 - ๑.๔ ผู้อำนวยการกองช่าง กรรมการ
 - ๑.๕ ผู้อำนวยการกองการศึกษา กรรมการ
 - ๑.๖ หัวหน้าสำนักปลัด กรรมการ
 - ๑.๗ นักทรัพยากรบุคคล เลขานุการ

๒. คณะกรรมการมีหน้าที่ จัดทำแผนอัตรากำลัง ๓ ปี ตามประกาศคณะกรรมการพนักงานเทศบาลจังหวัดเชียงใหม่ ข้อ ๑๗ เรื่องหลักเกณฑ์และเงื่อนไขเกี่ยวกับการบริหารงานบุคคลของเทศบาล โดยคำนึงถึงภารกิจ อำนาจหน้าที่ตามกฎหมายว่าด้วยการกำหนดแผนและขั้นตอนการกระจายอำนาจให้แก่องค์กรปกครองส่วนท้องถิ่น ตามกฎหมายว่าด้วยเทศบาล ลักษณะงานที่ต้องปฏิบัติ ความยากและคุณภาพของงาน และปริมาณงานของส่วนราชการต่าง ๆ ในเทศบาล ตลอดทั้งภาระค่าใช้จ่ายของเทศบาลและของรัฐ ในหมวดเงินอุดหนุนที่จะต้องจ่ายในด้านบุคลากรและการจัดสรรเงินงบประมาณของเทศบาล ตลอดระยะเวลา ๓ ปี อย่างน้อยต้องประกอบด้วยสาระสำคัญดังนี้

๒.๑ ศึกษาวิเคราะห์อำนาจหน้าที่และภารกิจความรับผิดชอบเทศบาลในช่วงระยะเวลา ๓ ปี

๒.๒ ศึกษาวิเคราะห์ความต้องการกำลังคนทั้งหมดของเทศบาลในช่วงระยะเวลา ๓ ปี ว่าต้องการกำลังคน ประเภทใด ระดับใด จำนวนเท่าไร จึงจะสามารถปฏิบัติงานตามภารกิจที่อยู่ในอำนาจหน้าที่ และความรับผิดชอบได้อย่างมีประสิทธิภาพ

๒.๓ ศึกษาวิเคราะห์ประเมินความต้องการกำลังคนที่มีอยู่ในปัจจุบันและกำลังคน ที่ขาดอยู่ และต้องการเพิ่มขึ้น อัตราความต้องการกำลังคนเพิ่มขึ้นเนื่องจากการขยายงานหรือได้รับมอบหมายเพิ่มขึ้น อัตราการสูญเสียกำลังคนในแต่ละปี ตลอดระยะเวลา ๓ ปี

๒.๔ ศึกษาวิเคราะห์การวางแผนการใช้กำลังคน เป็นการวางแผนเพื่อให้มีการใช้กำลังคนที่มีอยู่ในเทศบาลให้เกิดประโยชน์สูงสุด โดยสำรวจและประเมินความรู้ความสามารถของกำลังคนที่มีอยู่ การพัฒนาหรือฝึกอบรมกำลังคนที่มีอยู่ให้มีประสิทธิภาพสูงขึ้น และใช้กำลังคนที่มีอยู่ให้เหมาะสมกับความรู้ความสามารถของแต่ละคน

๒.๕ ศึกษาวิเคราะห์ การจัดโครงสร้างการแบ่งส่วนราชการ การกำหนดหน้าที่ความรับผิดชอบของแต่ละส่วนราชการ การแบ่งงานภายในส่วนราชการ การกำหนดตำแหน่งและระดับตำแหน่งต่างๆ ในแต่ละส่วนราชการ

๒.๖ พิจารณาให้ความเห็น เสนอแนะ ทบทวน และขอปรับปรุงแผนอัตรากำลัง ตลอดระยะเวลา ๓ ปี ประจำปีประมาณ ๒๕๖๔ -๒๕๖๖

๓. ภาระค่าใช้จ่ายตามมาตรา ๓๕ กำหนดไว้ ค่าใช้จ่ายทางด้านบุคลากร ในแต่ละเทศบาล ต้องไม่เกิน ร้อยละ ๔๐ เนื่องจากกฎหมายกำหนดไว้ ซึ่งเราจะได้ พิจารณากันต่อไป

ระเบียบวาระที่ ๒ รับรองรายงานการประชุมครั้งที่ผ่านมา

รับรองการประชุม เมื่อวันที่ ๑๐ สิงหาคม ๒๕๖๓

ระเบียบวาระที่ ๓ เรื่องสืบเนื่องจากการประชุมครั้งที่ผ่านมา

ระเบียบวาระที่ ๔ เรื่องเสนอเพื่อพิจารณา

ประธาน - การพิจารณาในวาระนี้ ให้เลขานุการชี้แจงในที่ประชุมทราบที่ไปมาให้คณะกรรมการทราบ ซึ่งประกอบด้วย

- แผนอัตรากำลัง ๓ ปี ของเทศบาลตำบลหนองแห่ียง โครงสร้างเดิม
- แผนอัตรากำลัง ๓ ปี ของเทศบาลตำบลหนองแห่ียง โครงสร้างใหม่
- ภาระค่าใช้จ่าย งบประมาณ ตามมาตรา ๓๕ ตามโครงสร้างใหม่

เลขานุการ

- หลักเกณฑ์ที่เกี่ยวข้องและที่มาที่ไปมีดังนี้

๑. ประกาศคณะกรรมการพนักงานเทศบาลจังหวัดเชียงใหม่ เรื่อง หลักเกณฑ์และเงื่อนไขเกี่ยวกับโครงสร้างการแบ่งส่วนราชการ วิธีการบริหาร และการปฏิบัติงานของพนักงานเทศบาล และกิจการอันเกี่ยวกับการบริหารงานบุคคลในเทศบาล (ฉบับที่ ๔) พ.ศ.๒๕๖๔

๒. ประกาศคณะกรรมการพนักงานเทศบาลจังหวัดเชียงใหม่ เรื่อง กำหนดกอง สำนักหรือส่วนราชการที่เรียกชื่ออย่างอื่นของเทศบาล (ฉบับที่ ๔) พ.ศ.๒๕๖๔

ประเภทเทศบาล	โครงสร้างส่วนราชการหลัก	โครงสร้างส่วนราชการที่อาจมี
ประเภทสามัญ	มี ๔ ส่วนราชการ - สำนักปลัด - กองคลัง - กองช่าง - หน่วยตรวจสอบภายใน	สำนักงานเลขานุการเทศบาล กองการประปา กองช่างสุขาภิบาล กองการแพทย์ กองส่งเสริมการเกษตร กองกิจการพาณิชย์ กองกิจการขนส่ง กองป้องกันและบรรเทาสาธารณภัย กองทรัพยากรธรรมชาติและสิ่งแวดล้อม กองพัสดุและทรัพย์สิน กองสารสนเทศภายในและทะเบียนทรัพย์สิน กองนิติการ กองวิเทศสัมพันธ์ กองเทศกิจ กองผังเมือง กองทะเบียนราษฎรและบัตรประจำตัวประชาชน กองการท่องเที่ยวและกีฬา กองหรือส่วนราชการอื่นที่ ก.ท. กำหนด

๑. ประกาศดังกล่าวข้างต้น เนื้อหาสาระที่มีการเปลี่ยนแปลงสำหรับเทศบาลตำบลหนองแห่ียง และกรมส่งเสริมการปกครองส่วนท้องถิ่น กำหนดแนวทางปฏิบัติตามประกาศ ดังนี้

เทศบาลประเภทสามัญ ให้กำหนดส่วนราชการหลัก ประกอบด้วย

- สำนักปลัด
- กองคลัง
- กองช่าง
- หน่วยตรวจสอบภายใน

๑.๑ ส่วนราชการหลักอื่น หากยังไม่มีความพร้อมให้กำหนดเป็นงานหรือฝ่ายหรือกลุ่มงาน

๑.๒ การกำหนดส่วนราชการหลักในครั้งแรก โดยความเห็นชอบ ของ ก.ท.จ. และมีต้อง ประเมินตัวชี้วัด อาจใช้วิธีการกำหนดตำแหน่งเพิ่มหรือการปรับเกลี่ยตำแหน่ง

๑.๓ ให้เทศบาลทุกแห่ง กำหนดหน่วยตรวจสอบภายในและกำหนดตำแหน่ง นักวิชาการ ตรวจสอบภายใน อย่างน้อย ๑ อัตรา โดยมีต้องประเมินปริมาณงาน หน้าที่ความรับผิดชอบ หรือตัวชี้วัด และ เสนอให้ ก.ท.จ. พิจารณาให้ความเห็นชอบ

๑.๔ เทศบาลที่ประกาศกำหนดชื่อส่วนราชการ ชื่อส่วน หรือชื่อฝ่าย ไม่สอดคล้องกับชื่อ ส่วนราชการ ชื่อส่วน หรือชื่อฝ่าย /กลุ่มงาน ให้องค์การบริหารส่วนตำบลเสนอเรื่องขอเปลี่ยนชื่อส่วนราชการให้ สอดคล้องกับบัญชีตามโครงสร้างส่วนราชการ โดยขอความเห็นชอบ ก.ท.จ

๒. ปัจจุบันเทศบาลตำบลหนองแห่่ง เป็นเทศบาลประเภทสามัญ มีส่วนราชการ ๔ ส่วน ราชการ ดังนี้

๒.๑ สำนักงานปลัด

๒.๒ กองคลัง

๒.๓ กองช่าง

๒.๔ กองการศึกษา

๓. การเปลี่ยนแปลงเกี่ยวกับโครงสร้างที่มีผลกระทบต่อ เทศบาลหนองแห่่งโดยตรง ที่ต้องดำเนินการมีดังนี้

ประเภทสามัญ ส่วนราชการที่มีในโครงสร้างปัจจุบัน	ประเภทสามัญ โครงสร้างส่วนราชการ ที่จำเป็น	แนวทางการดำเนินการตามประกาศ ที่ ทต.หนองแห่่ง ต้องดำเนินการ
๑.สำนักงานปลัด ๒.กองคลัง ๓.กองช่าง ๔.กองการศึกษา	๑.สำนักงานปลัด ๒.กองคลัง ๓.กองช่าง ๔.กองการศึกษา ๕.หน่วยตรวจสอบภายใน หมายเหตุ ลำดับที่ ๑ - ๔ ทต.หนองแห่่ง ได้กำหนด เป็นส่วนราชการ แล้ว ยกเว้น ลำดับที่ ๕ ยังไม่ กำหนดเป็นส่วนราชการ	๑. กำหนดส่วนราชการหลักเพิ่มได้แก่ หน่วยตรวจสอบภายใน มีฐานะต่ำกว่ากอง ในโครงสร้างส่วนราชการใหม่และแผน อัตรากำลัง ๓ ปี ให้ขึ้นตรงต่อปลัดเทศบาล ๒. กำหนดตำแหน่งนักวิชาการตรวจสอบ ภายใน ระดับ ปก/ชก และไม่ต้องประเมิน ตัวชี้วัดหรือค่างาน

ประธาน - เลขานุการก็ชี้แจงมาให้คณะกรรมการทราบเรียบร้อยแล้ว มีคณะกรรมการท่านใดจะสอบถามเพื่อ เติมหรือไม่

เลขานุการ - หากไม่มีท่านใดสอบถามแล้วจะขอแจ้งสำหรับการปรับโครงสร้างส่วนราชการใหม่ เราต้องขอ ความเห็นชอบ ก.ท.จ.เชียงใหม่ ค่ะซึ่งรายละเอียดต่าง ๆ ในส่วนราชการภายใน ขอให้ ผู้อำนวยกากรกองพิจารณา ดังนี้ค่ะ

โครงสร้างเดิม เทศบาลตำบลหนองแห้ง	โครงสร้างใหม่ เทศบาลตำบลหนองแห้ง
<p>๑. สำนักปลัด</p> <p>๑.๑ งานบริหารทั่วไป</p> <p>๑.๒ งานนโยบายและแผน</p> <p>๑.๓ งานนิติการ</p> <p>๑.๔ งานกิจการสภา</p> <p>๑.๕ งานป้องกันและบรรเทาสาธารณภัย</p> <p>๑.๖ งานส่งเสริมการเกษตร</p> <p>๑.๗ งานการเจ้าหน้าที่</p> <p>๑.๘ งานป้องกันโรคติดต่อและอนามัย</p> <p>๑.๙ งานสวัสดิการสังคมและพัฒนาชุมชน</p>	<p>๑. สำนักปลัด</p> <p>๑.๑ งานบริหารทั่วไป</p> <p>๑.๒ งานนโยบายและแผน</p> <p>๑.๓ งานนิติการ</p> <p>๑.๔ งานกิจการสภา</p> <p>๑.๕ งานป้องกันและบรรเทาสาธารณภัย</p> <p>๑.๖ งานส่งเสริมการเกษตร</p> <p>๑.๗ งานการเจ้าหน้าที่</p> <p>๑.๘ งานป้องกันโรคติดต่อและอนามัย</p> <p>๑.๙ งานสวัสดิการสังคมและพัฒนาชุมชน</p> <p>๑.๑๐ ฯลฯ</p>
<p>๒. กองคลัง</p> <p>๒.๑ งานการเงินและบัญชี</p> <p>๒.๒ งานพัฒนาและจัดเก็บรายได้</p> <p>๒.๓ งานทะเบียนทรัพย์สินและพัสดุ</p>	<p>๒. กองคลัง</p> <p>๒.๑ งานการเงินและบัญชี</p> <p>๒.๒ งานพัฒนาและจัดเก็บรายได้</p> <p>๒.๓ งานทะเบียนทรัพย์สินและพัสดุ</p> <p>๒.๔ ฯลฯ</p>
<p>๓. กองช่าง</p> <p>๓.๑ งานแบบแผนและก่อสร้าง</p> <p>๓.๒ งานกำจัดขยะมูลฝอยและสิ่งปฏิกูล</p> <p>๓.๓ งานการโยธา</p> <p>๓.๔ งานสาธารณูปโภค</p>	<p>๓. กองช่าง</p> <p>๓.๑ งานแบบแผนและก่อสร้าง</p> <p>๓.๒ งานกำจัดขยะมูลฝอยและสิ่งปฏิกูล</p> <p>๓.๓ งานการโยธา</p> <p>๓.๔ งานสาธารณูปโภค</p> <p>๓.๕ ฯลฯ</p>
<p>๔. กองการศึกษา ศาสนา และ วัฒนธรรม</p> <p>๔.๑ งานบริหารการศึกษา</p> <p>๔.๒ งานส่งเสริมการศึกษาศาสนาและวัฒนธรรม</p> <p>๔.๓ งานกิจการโรงเรียน</p>	<p>๔. กองการศึกษา ศาสนา และ วัฒนธรรม</p> <p>๔.๑ งานบริหารการศึกษา</p> <p>๔.๒ งานส่งเสริมการศึกษาศาสนาและวัฒนธรรม</p> <p>๔.๓ งานกิจการโรงเรียน</p> <p>๔.๔ ฯลฯ</p>
<p>-</p>	<p>๕. หน่วยตรวจสอบภายใน</p> <p>- งานตรวจสอบภายใน</p>

สำหรับค่าใช้จ่ายตามมาตรา ๓๕ ก่อนและหลังปรับโครงสร้างแล้ว ดังนี้ครับ

งบประมาณ รายจ่ายประจำปี ๒๕๖๔	งบประมาณด้านการ บริหารงานบุคคล (ก่อนปรับโครงสร้าง)	งบประมาณด้านการ บริหารงานบุคคล (หลังปรับโครงสร้าง)	หมายเหตุ
๔๕,๐๐๐,๐๐๐	๙,๐๘๑,๔๓๕	๙,๔๙๐,๐๕๓	กำหนดตำแหน่งเพิ่มในแผน อัตรากำลัง ๓ ปี นักวิชาการตรวจสอบภายใน ระดับ ปก/ชก ๑ อัตรา
	คิดเป็นร้อยละ ๒๐.๑๘	คิดเป็นร้อยละ ๒๑.๐๙	

ที่ประชุม รับทราบและเห็นชอบดังนี้

ลำดับที่	รายการ
๑.	เปลี่ยนชื่อ ส่วนราชการจากกองการศึกษา ศาสนา และวัฒนธรรม เป็นกองการศึกษา
๒.	กำหนดส่วนราชการ หน่วยตรวจสอบภายใน เป็นส่วนราชการหลักที่จำเป็น มีฐานะต่ำกว่ากองขึ้น ตรงต่อปลัดเทศบาล
๓.	กำหนดตำแหน่ง นักวิชาการตรวจสอบภายใน ระดับ ปก/ชก ๑ อัตรา เลขที่ตำแหน่ง ๑๓-๒-๑๒-๓๒๐๕-๐๐๑ งานตรวจสอบภายใน สังกัด หน่วยตรวจสอบภายใน

ระเบียบวาระที่ ๕ เรื่องอื่น

ประธาน - เรื่องอื่น ๆ มีท่านใดจะเสนอในที่ประชุมหรือไม่ หากไม่มีขอปิดประชุม

ปิดประชุมเวลา ๑๒.๐๐ น.

(ลงชื่อ).....ผู้จัดรายงานการประชุม
(นางสาวธรรารัตน์ คันธรส)
เลขานุการ

(ลงชื่อ).....ผู้ตรวจรายงานการประชุม
(นายธรรมรัตน์ กิตติวิบูลย์)
ประธานคณะกรรมการ



ที่ ชม ๐๐๒๓.๒/ว๘๙๖๒

ศาลากลางจังหวัดเชียงใหม่
ถนนโชตนา ชม ๕๐๓๐๐

๑๙ มีนาคม ๒๕๖๔

เรื่อง แจ้งมติการประชุมคณะกรรมการพนักงานเทศบาลจังหวัดเชียงใหม่ (ก.ท.จ.เชียงใหม่)

เรียน นายอำเภอทุกอำเภอ (ยกเว้นนายอำเภอแม่อน และนายอำเภอภักดีสถานวัฒนา) นายกเทศมนตรีนครเชียงใหม่ และนายกเทศมนตรีเมืองทุกแห่ง

สิ่งที่ส่งมาด้วย สำเนาเอกสารสรุปมติการประชุม ก.ท.จ.เชียงใหม่ ประจำเดือนมีนาคม ๒๕๖๔
ครั้งที่ ๓/๒๕๖๔ เมื่อวันที่ ๑๙ มีนาคม ๒๕๖๔ จำนวน ๑ ชุด

ด้วยคณะกรรมการพนักงานเทศบาลจังหวัดเชียงใหม่ (ก.ท.จ.เชียงใหม่) ในการประชุม
ประจำเดือนมีนาคม ๒๕๖๔ ครั้งที่ ๓/๒๕๖๔ เมื่อวันที่ ๑๙ มีนาคม ๒๕๖๔ ได้พิจารณาและมีมติเกี่ยวกับ
เรื่องการบริหารงานบุคคลของเทศบาลในเรื่องต่าง ๆ รายละเอียดตามสิ่งที่ส่งมาด้วย โดยสามารถดาวน์โหลดได้
จาก www.chiangmailocal.go.th

เพื่อให้การบริหารงานบุคคลของเทศบาลเป็นไปด้วยความเรียบร้อย จึงให้เทศบาลดำเนินการ
ในส่วนที่เกี่ยวข้องและออกคำสั่งตามมติดังกล่าว แล้วรายงานคำสั่งพร้อมสำเนาการเปลี่ยนแปลงทะเบียน
ประวัติพนักงานเทศบาลให้จังหวัดภายใน ๓ วัน กรณีลูกจ้างและพนักงานจ้างพ้นจากตำแหน่งให้ส่งคำสั่ง
ให้จังหวัดภายใน ๗ วัน นับแต่วันที่ออกคำสั่งดังกล่าว

จึงเรียนมาเพื่อพิจารณาดำเนินการ สำหรับอำเภอให้แจ้งเทศบาลตำบลในพื้นที่พิจารณา
ดำเนินการต่อไป

ขอแสดงความนับถือ

(นายวิชญ์ วิทยวราวัฒน์)

ท้องถิ่นจังหวัดเชียงใหม่ ปฏิบัติราชการแทน

ผู้ว่าราชการจังหวัดเชียงใหม่

สำนักงานส่งเสริมการปกครองท้องถิ่นจังหวัด
กลุ่มงานมาตรฐานการบริหารงานบุคคลส่วนท้องถิ่น
ฝ่ายเลขานุการ ก.ท.จ. เชียงใหม่
โทร./โทรสาร ๐-๕๓๑๑-๒๔๘๘

ที่	อำเภอ	เทศบาล	ขอความเห็นชอบกำหนดตำแหน่งนักวิชาการตรวจสอบภายใน เลขที่ตำแหน่ง ๑๓-๒-๒๖-๒๒๐๕-๐๐๑	ขอความเห็นชอบกำหนดหน่วยตรวจสอบภายใน	ขอปรับปรุงชื่อส่วนราชการ ขอปรับปรุงชื่อตำแหน่งสายงานผู้บริหารให้ตรงกับโครงสร้างใหม่	ขอความเห็นชอบย้ายตำแหน่งให้ตรงกับเนื้องานของแต่ละกอง "เช่น ย้ายตำแหน่งเจ้าพนักงานการเงิน กองการศึกษา ไปดำรงตำแหน่ง เจ้าพนักงานการเงิน กองคลัง"	รายละเอียดการค่าใช้จ่าย หลังปรับ
๘๒	สันทราย	ทต.สันทราย	เดิมมีอยู่แล้ว	เดิมมีอยู่แล้ว	-	-	๒๘.๑๓
๘๓	สันทราย	ทต.สันทราย	จำนวน ๑ อัตรา	ขอกำหนดใหม่	-	-	๓๐.๓๔
๘๔	สันทราย	ทต.สันทราย	จำนวน ๑ อัตรา	ขอกำหนดใหม่	๑. ฝ่ายธุรการ เป็น ฝ่ายบริหารงานทั่วไป	-	๓๕.๐๓
๘๕	สันทราย	ทต.หนองจอก	เดิมมีอยู่แล้ว	เดิมมีอยู่แล้ว	๒. ฝ่ายบริหารงานศึกษา เป็น ฝ่ายบริหารงานการศึกษา กองวิชาการและแผนงาน เป็น กองยุทธศาสตร์และงบประมาณ	ย้ายตำแหน่ง นิติกรชำนาญการพิเศษ กองยุทธศาสตร์และงบประมาณ ไปดำรงตำแหน่ง นิติกรชำนาญการพิเศษ สำนักปลัดเทศบาล	๒๐.๐๔
๘๖	สันทราย	ทต.หนองหาร	จำนวน ๑ อัตรา	ขอกำหนดใหม่	-	-	๓๓.๒๘
๘๗	สันทราย	ทต.หนองแห้ว	จำนวน ๑ อัตรา	ขอกำหนดใหม่	กองการศึกษา ศาสนาและวัฒนธรรม เป็น กองการศึกษา	-	๒๑.๐๔
๘๘	สันทราย	ทต.แม่ใจ	เดิมมีอยู่แล้ว	เดิมมีอยู่แล้ว	กองการศึกษา ศาสนาและวัฒนธรรม เป็น กองการศึกษา	-	๒๕.๘๕
๘๙	สันป่าตอง	ทต.ทุ่งคอก	จำนวน ๑ อัตรา	ขอกำหนดใหม่	ฝ่ายธุรการ เป็น ฝ่ายบริหารงานทั่วไป	-	๓๒.๐๖
๙๐	สันป่าตอง	ทต.ทุ่งสะโตก	จำนวน ๑ อัตรา	ขอกำหนดใหม่	-	-	๒๕.๘๖
๙๑	สันป่าตอง	ทต.บ้านกลาง	จำนวน ๑ อัตรา	ขอกำหนดใหม่	ฝ่ายธุรการ เป็น ฝ่ายบริหารงานทั่วไป	๑. ตำแหน่ง เจ้าพนักงานการเงินและบัญชี กองช่าง ย้ายไปกองคลัง ๒. ตำแหน่ง นักวิชาการพัสดุ กองช่าง ย้ายไปกองคลัง	๒๕.๒๓
๙๒	สันป่าตอง	ทต.บ้านแม่	จำนวน ๑ อัตรา	ขอกำหนดใหม่	-	-	๒๑.๐๑
๙๓	สันป่าตอง	ทต.ยูงหัว	จำนวน ๑ อัตรา	ขอกำหนดใหม่	-	-	๒๒.๗๔
๙๔	สันป่าตอง	ทต.สันป่าตอง	จำนวน ๑ อัตรา	ขอกำหนดใหม่	ฝ่ายธุรการ เป็น ฝ่ายบริหารงานทั่วไป	-	๓๕.๗๖
๙๕	สารภี	ทต.ขี้ผึ้ง	จำนวน ๑ อัตรา	ขอกำหนดใหม่	-	-	๒๗.๖๙
๙๖	สารภี	ทต.จมนู	จำนวน ๑ อัตรา	ขอกำหนดใหม่	ฝ่ายทะเบียนทรัพย์สินและพัสดุ เป็น ฝ่ายพัสดุและทรัพย์สิน	-	๒๕.๐๔
๙๗	สารภี	ทต.ไชยสถาน	จำนวน ๑ อัตรา	ขอกำหนดใหม่	ฝ่ายธุรการ เป็น ฝ่ายบริหารงานทั่วไป	-	๓๒.๔๑
๙๘	สารภี	ทต.ดอนแก้ว	จำนวน ๑ อัตรา	ขอกำหนดใหม่	-	-	๒๕.๒๑
๙๙	สารภี	ทต.ท่ากว้าง	จำนวน ๑ อัตรา	ขอกำหนดใหม่	-	-	๓๓.๒๔
๑๐๐	สารภี	ทต.ท่าวังศาล	จำนวน ๑ อัตรา	ขอกำหนดใหม่	-	-	๒๓.๗๔
๑๐๑	สารภี	ทต.บ้านปง	จำนวน ๑ อัตรา	ขอกำหนดใหม่	-	-	๓๐.๖๖
๑๐๒	สารภี	ทต.ยางเม็ง	จำนวน ๑ อัตรา	ขอกำหนดใหม่	-	-	๒๖.๑๔
๑๐๓	สารภี	ทต.เนินทรายหนองคัน	จำนวน ๑ อัตรา	ขอกำหนดใหม่	-	-	๒๕.๑๓
๑๐๔	สารภี	ทต.สารภี	จำนวน ๑ อัตรา	ขอกำหนดใหม่	-	-	๒๘.๗๖
๑๐๕	สารภี	ทต.หนองจิ่ง	เดิมมีอยู่แล้ว	ขอกำหนดใหม่	ฝ่ายพัฒนาและจัดเก็บรายได้ เป็น ฝ่ายพัฒนารายได้	-	๒๖.๔๘

